



# Opgaveudvalg om ny multifunktionel skole

22. juni 2023



**Ordforklaring**

**Brøndby Strand:** Den viste bydel, der strækker sig fra Køge Bugt Motorvejen i nord til Strandparken i syd.

**Brøndby Strand Parkerne:** Det almene boligområde vist som nedslagsområde A.

- Opgaveafgrænsning
- - - Nedslagsområde afgrænsning
- a Nedslag a: Brøndby Strand Parkerne
- b Nedslag b: Bymidten
- c Nedslag c: Esplanadeparken
- d Nedslag d: Nord-syd gående forbindelser

Oversigtskort 1:15.000

# FREMTIDENS BRØNDBY STRAND

**PLAN**


TAK FOR ALT

2021

2020

2023

2022

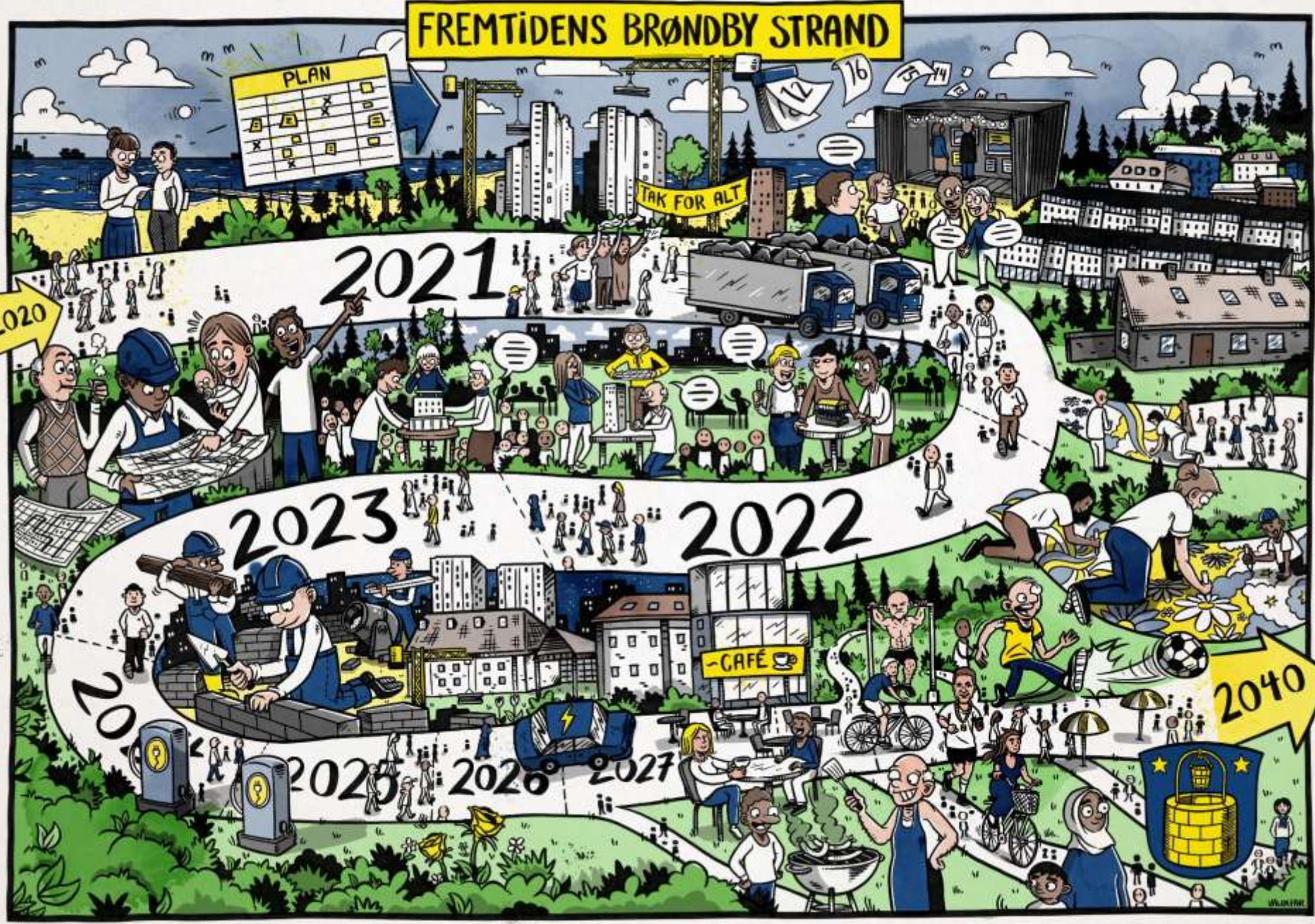
2024

2025

2026

2027

2040

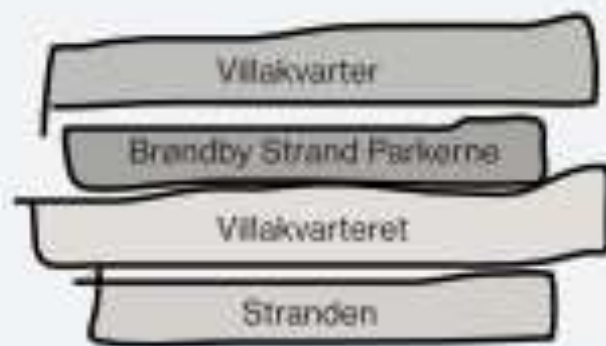


# Vision

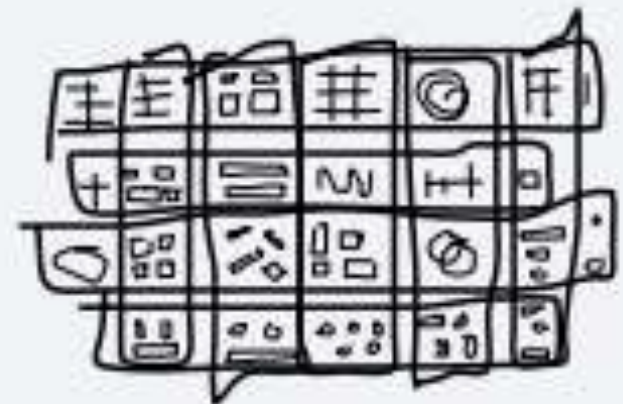
Brøndby Strand skal være en **levende bydel**. Et sted hvor folk mødes, og hvor **fællesskaber** opstår. Bydelen skal udvikles med **respekt for stedets historie**, identitet og mangfoldighed. Det betyder, at der skal være **plads til alle**, og at der skal være fokus på kultur, idræt og natur.

Hele **bydelen skal gentænkes**, så den hænger bedre sammen med mere variation i bybilledet. Der skal bygges nyt – men ikke for tæt – og hvor der bygges, skal forskellige boligtyper, butikker og institutioner blandes. Et nøgleord er **den blandede by**.

Fremtidens Brøndby Strand skal skabes af bydelens beboere, boligorganisationerne, grundejerne, erhvervslivet, kulturlivet og andre aktører i et tæt og forpligtende samarbejde med Brøndby Kommune.



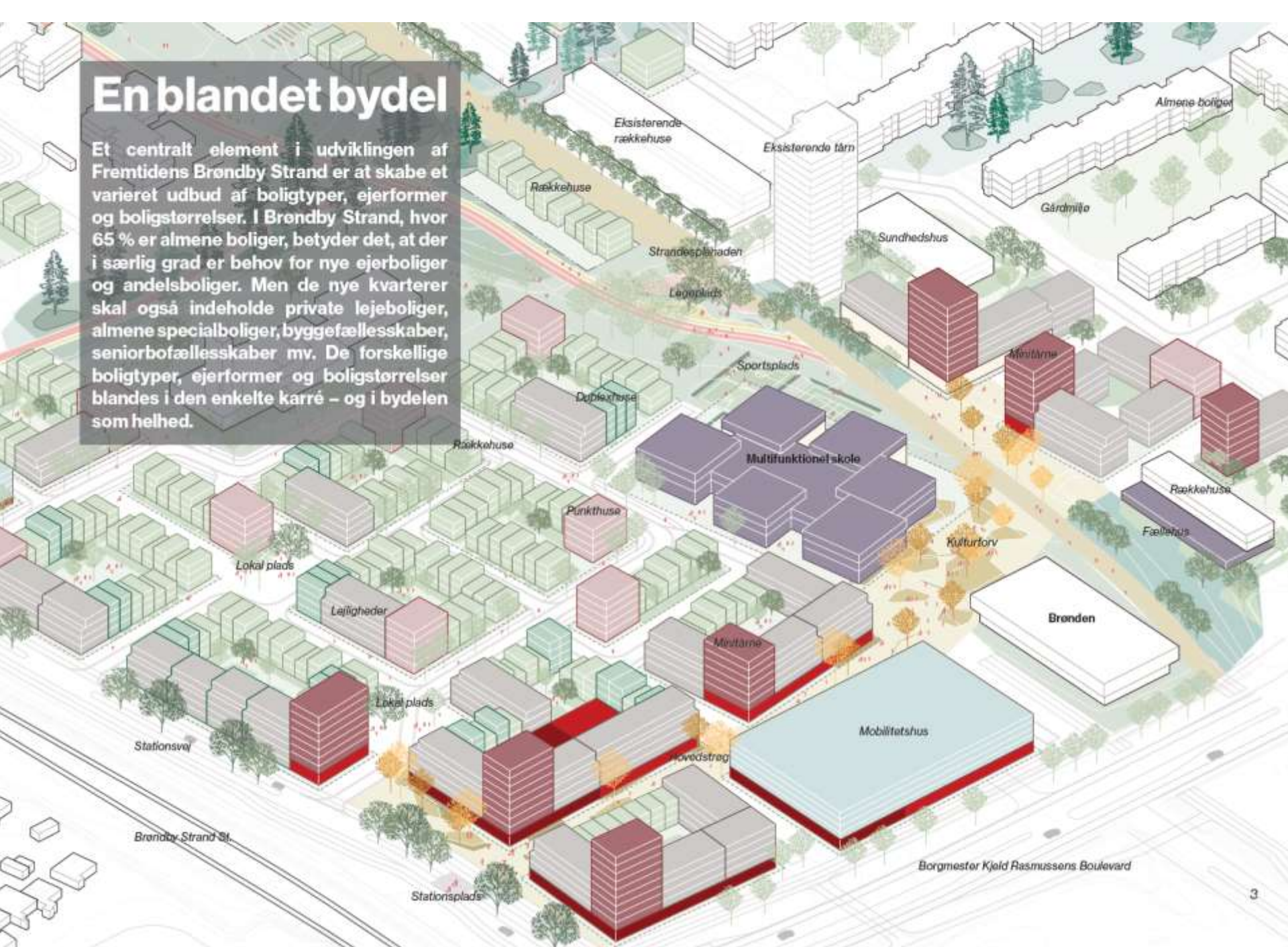
Bybånd



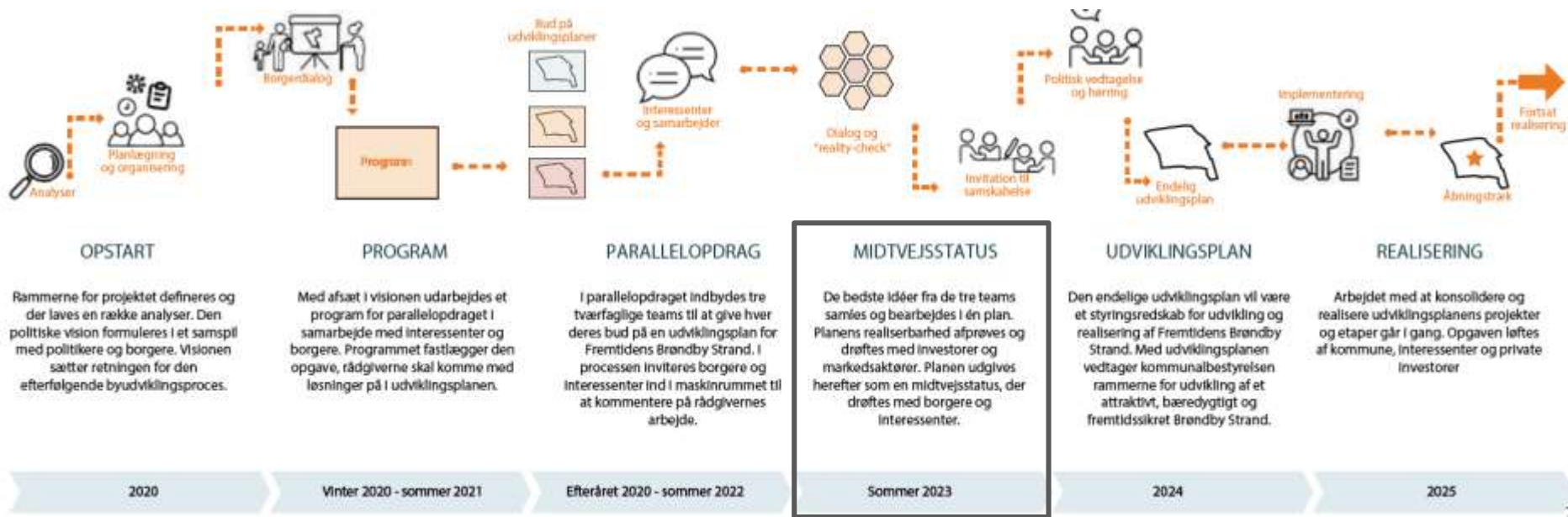
Nabolag

# En blandet bydel

Et centralt element i udviklingen af Fremtidens Brøndby Strand er at skabe et varieret udbud af boligtyper, ejerformer og boligstørrelser. I Brøndby Strand, hvor 65 % er almene boliger, betyder det, at der i særlig grad er behov for nye ejerboliger og andelsboliger. Men de nye kvarterer skal også indeholde private lejligheder, almene specialboliger, byggefællesskaber, seniorbofællesskaber mv. De forskellige boligtyper, ejerformer og boligstørrelser blandes i den enkelte karré – og i bydelen som helhed.



# Tidsplan for Fremtidens Brøndby Strand projektet



- 9. august 2023: Offentliggørelse af midtvejsstatus
- 24. august 2023 kl. 17-19: Borgermøde om midtvejsstatus
- 2024: Evt. etablering af arealudviklingssselskab samt godkendelse af endelig udviklingsplan
- 2024: Etablering af Plusway-projekt for bus 500S på Borgmester Kjeld Rasmussens Boulevard
- 2025: De første byggeprojekter går i gang

# Vigtig involvering og dialog undervejs





# Opgaveudvalg om ny multifunktionel skole i Brøndby Strand



# Første skridt: Analyse af 8 skoler



**Artium, Brande**



**Bavnehøj Skole**

**Vrå Børne- og Kulturhus**



**Læringshuset, Nærheden**



**Tingbjerg Skole**



**Odinskolen**



**Taarbæk Skole**



**Brøndby Strand Skole**

### Vrå Børne- og Kulturhus:

Vi har arbejdet meget med, at der er en rød tråd igennem børnenes uddannelsesforløb, fra de er ½ år til de afslutter en ungdomsuddannelse. Men det kommer ikke af sig selv

### Tingbjerg Skole:

Før i tiden var vi nærmest blevet en specialscole og var blevet multikulturel på en misforstået måde. Sammen med forældrebestyrelsen satte vi derfor ind og skruerede helt op for det danske, hvor vi havde et stort fokus på "dansk" med f.eks. demokratisk dannelse, ligestilling osv.

### Artium, Brande:

Overordnet er det en gave med de mange funktioner, og jeg ville gøre det igen, hvis det bliver aktuelt. Jeg oplever, at der ofte er aktivitet uden for skolens åbningstid, og der kommer mange forbi og bruger udendørsfaciliteterne. Det er vejen frem til at få liv i byen.

### Artium, Brande:

Én ting er nye mursten, men hvis indholdet ikke er med, har de nye rammer ingen effekt

# Næste skridt: Opgaveudvalg om ny multifunktionel skole i Brøndby Strand

## (5 politikere, 4 borgere og 2 eksperter)

- Borgmester Kent Max Magelund (formand for udvalget)
- Børne- og skoleudvalgsformand Anette Pilmark
- Vagn Kjær-Hansen
- Jan Lundquist og
- Lene Skallebæk
  
- En borger, der interesserer sig for kultur eller er kulturskaber (Mie Pej)
- En borger, der er nytilflytter og har børn i lokal daginstitution (Mille Jacobsen)
- En forældrerepræsentant fra skolebestyrelsen på Brøndby Strand Skole (Trine Billekop)
- En borger/lokal, der er iværksætter eller arbejder i det private erhvervsliv (Cengiz Baysal)
  
- To forskere/eksperter med viden om skoleudvikling/byudvikling/skolen som kulturinstitution (Hans Henrik Knoop og Esben Danielsen)

# Opgaveudvalg vedr. ny multifunktionel skole i Brøndby Strand

## Formål:

- At give et fysisk og socialt løft til Brøndby Strand, der kommer hele bydelen til gode
- At forbedre sammenhængskraften i bydelen, der i dag er opdelt i nogle meget forskellige socioøkonomiske lag
- At skabe et udadvendt og levende mødested, der i størrelse og udseende passer godt sammen med Brøndby Strands nye bymidte
- At skabe en multifunktionel bygning, der er andet og mere end en skole – så mennesker mødes på tværs af alder, køn og etnicitet og bygningen giver liv til bymidten uden for skoletid
- At øge tiltrækningskraften til de lokale skoler (kun 50 % af bydelens børn går i dag i skole i Brøndby Strand)
- At forbedre elevernes faglige niveau i Brøndby Strand
- At øge andelen af unge, der gennemfører en ungdomsuddannelse

# Opgaveudvalg vedr. ny multifunktionel skole

## Rammer:

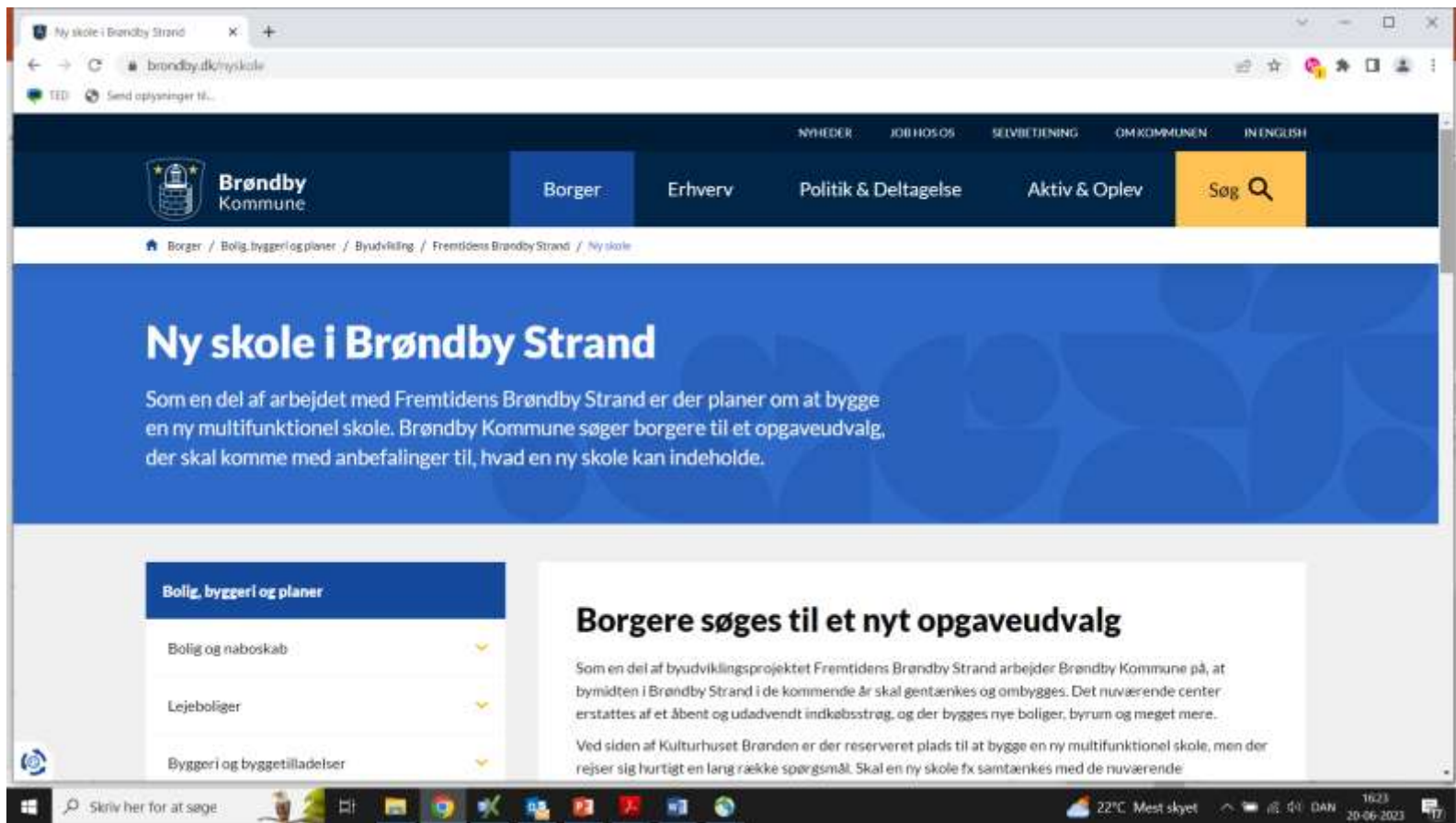
- Areal = ca. 10.000 m<sup>2</sup>
- Skolen skal kunne rumme 500-700 elever + supplerende funktioner (fx daginstitution, SFO, ungdomsklub, sundhedshus, nærpolitistation, jobcenter/borgerservice og/eller iværksætterfaciliteter)
- Den nye skole skal være et supplement til de eksisterende faciliteter (Strandskolevej, Dyringparken og Kettehøjvej)
- Brøndby Strand Skole har i dag knap 1.100 elever. Med nye boliger og en tilslutning på 70 % til folkeskolen vil elevtallet estimeret være ca. 1.600 elever i bydelen.

# Opgaveudvalg vedr. ny multifunktionel skole

## Opgave:

At udarbejde anbefalinger til Kommunalbestyrelsen vedr.:

- En ny skoles indhold (spor/årgange/antal elever/organisering)
- Evt. profil
- Hvilke andre funktioner (fx daginstitution, SFO, ungdomsklub, sundhedshus, nærpolitistation, jobcenter/borgerservice, iværksætterfaciliteter, eller...?)
- Hvad skal der til for at skabe byliv, sammenhængskraft, en åben og udadvendt bygning, god læring og trivsel, pædagogiske rammer, øget chancelighed mv.? Hvad kendetegner fremtidens skole i Brøndby Strand?
- Økonomisk ramme og tidsplan for byggeriet



Dagsordener, oplæg mv. fra opgaveudvalgets møder publiceres løbende på:  
[www.brondby.dk/nyskole](http://www.brondby.dk/nyskole)