

Årsrapport 2021

Ikke-revisionspåtegnet udgave



Brøndby Kommune
Park Allé 160 2605 Brøndby Tlf. 43 28 28 28
brondby.dk

Kommuneoplysninger

Brøndby Kommune
Brøndby Rådhus
Park Allé 160
2605 Brøndby

Telefon: 43282828

Web: www.brondby.dk

E-mail: okonomi@brondby.dk

Kommunalbestyrelsen

Kent Max Magelund (A)
Højg Zanazanian (A)
Allan Runager (O)
Arno Hurup Christiansen (A)
Franz Hansen (A)
Per Jensen (A)
Syed Aejaz Haider Bukhari (A)
Michael Buch-Barnes (A)
Harun Muharemovic (A)
Finn Andersen (A)
Mette Aabrink (A)
Mahmut Erdem (A)
Vagn Kjær -Hansen (F)
Steen Andersen (Ø)
Said Mo El Idrissi (B)
Tom Bech Fredriksen (O)
Mette Engelbrecht (V)
Jan Lundquist (V)

Borgmester

Kent Magelund (A)

Direktionen

Peter Kjærsgaard Pedersen (Kommunaldirektør)
Søren Wermuth Larsen (Vicekommunaldirektør)
Niels Peter Møller (Direktør)
Bente Skovgaard Kristensen (Direktør)
Casper Toftholm (Direktør)

Revision

BDO Statsautoriseret revisionsaktieselskab

Indhold

Borgmesterens forord	1
Ledespåtegning.....	2
Den uafhængige revisors erklæring	3
Brøndby Kommunes organisation	4
Året der gik	5
Økonomisk beretning	7
Anvendt regnskabspraksis	13
Hoved- og nøgletal.....	17
Regnskabsopgørelse	18
Balance.....	19
Noter.....	20

Borgmesterens forord

Kære borgere i Brøndby

2021 har været et spændende, men udfordrende år. Mange øjne har været rettet mod Brøndby. Vi har haft besøg af både statsministeren, miljøministeren og direktøren for Sundhedsstyrelsen og flere internationalt anerkendte arkitektfirmaer.

Statsministeren og direktøren for Sundhedsstyrelsen var på besøg for at skabe opmærksomhed om vaccinationsindsatsen mod Corona. Brøndby Kommune var desværre også i 2021 udfordret med høje smittetal.

Miljøministeren lagde vejen forbi for at høre mere om, hvordan vi vil arbejde med biodiversitet og den vilde natur og for at se Danmarks største insekthotel. De mange anerkendte arkitektfirmaer har udvist stor interesse for at være med i udviklingen af Fremtidens Brøndby Strand.

Lyspunkter i skyggen af corona

Pandemien satte også sit præg i 2021 og året sluttede, ligesom det begyndte, med mundbind, håndsprit og restriktioner. Men vi kan glæde os over, at vi trods alt har haft en lang periode med en forholdsvis normal hverdag.

Selvom året har været præget af corona, er der heldigvis også lyspunkter. Vores kommune udvikler sig i en positiv retning, og vi har en fornuftig økonomi. Det betyder, at der er råd til en god og ordentlig service til borgerne. Det skyldes, at vi følger kommunens økonomiske politik, der skal sikre, at vi også i fremtiden har en sund økonomi i balance.

Med Strategi Brøndby 2030 som pejlemærke har vi i året, der er gået, sat mange vigtige skibe i søen, som vil få en positiv betydning for Brøndby i fremtiden. Men der er særligt tre dagsordener, som har kendetegnet 2021. Byudvikling, bevægelse og den grønne dagsorden.

Brøndby udvikler sig

Brøndby er et skønt sted, og det har omverdenen også fået øjnene op for. Den store interesse for at bo i Brøndby betyder, at der er fuld gang i byudviklingen. I Kirkebjerg har en helt ny bydel i den grad taget form. Hvor der for kort tid siden var

gravemaskiner, er der nu et boligområde med liv og mennesker.

Fremtidens Brøndby Strand er vores næste store ambitiøse byudviklingsprojekt, hvor hele bydelen skal gentænkes. Flere specialister i byudvikling arbejder i øjeblikket med deres bud på Fremtidens Brøndby Strand i en proces, hvor alle borgere kan komme med input. Når deres forslag ligger klar, arbejder vi videre med den endelige udviklingsplan for bydelen, som gerne skal være klar i slutningen af 2022.

Brøndby bevæger sig

Bevægelse, sport og idræt er også en dagsorden, der har fyldt i 2021. I året der er gået, er Brøndby Kommune nemlig blevet 'Bevæg dig for livet'-kommune i partnerskab med DIF og DGI. Målet er, at Danmark skal være verdens mest aktive nation i 2025. Det er en ambitiøs målsætning, som Brøndby Kommune vil bidrage til med et mål om, at 3.000 flere af vores borgere skal være fysisk aktive – over halvdelen i foreningslivets fællesskaber. Der skal skabes bedre rammer for bevægelse og fællesskaber, og vi er godt på vej med mange nye tiltag.

Brøndby sætter turbo på den grønne indsats

Den tredje dagsorden, som har kendetegnet året der gik, er den grønne dagsorden.

Brøndby skal være mere klimavenlig. Vi er i gang med at udarbejde en ny klimaplan, hvor vi har forpligtet os på at være CO2-neutral senest i 2050. Der er en masse spændende tiltag på tegnebrættet, som skal bidrage til, at vi når målet.

Med til den grønne dagsorden hører også, at vi vil bevare og udvikle Brøndbys natur og grønne områder. Derfor har vi i året, der er gået, prioriteret at gøre naturen og de grønne områder mere vilde og mangfoldige.

En stor tak

En stor tak til den gamle kommunalbestyrelse og et velkommen til den nye. Lad os fortsætte det gode samarbejde, som er helt afgørende for, at vi når i mål.

Ledelsespåtegning

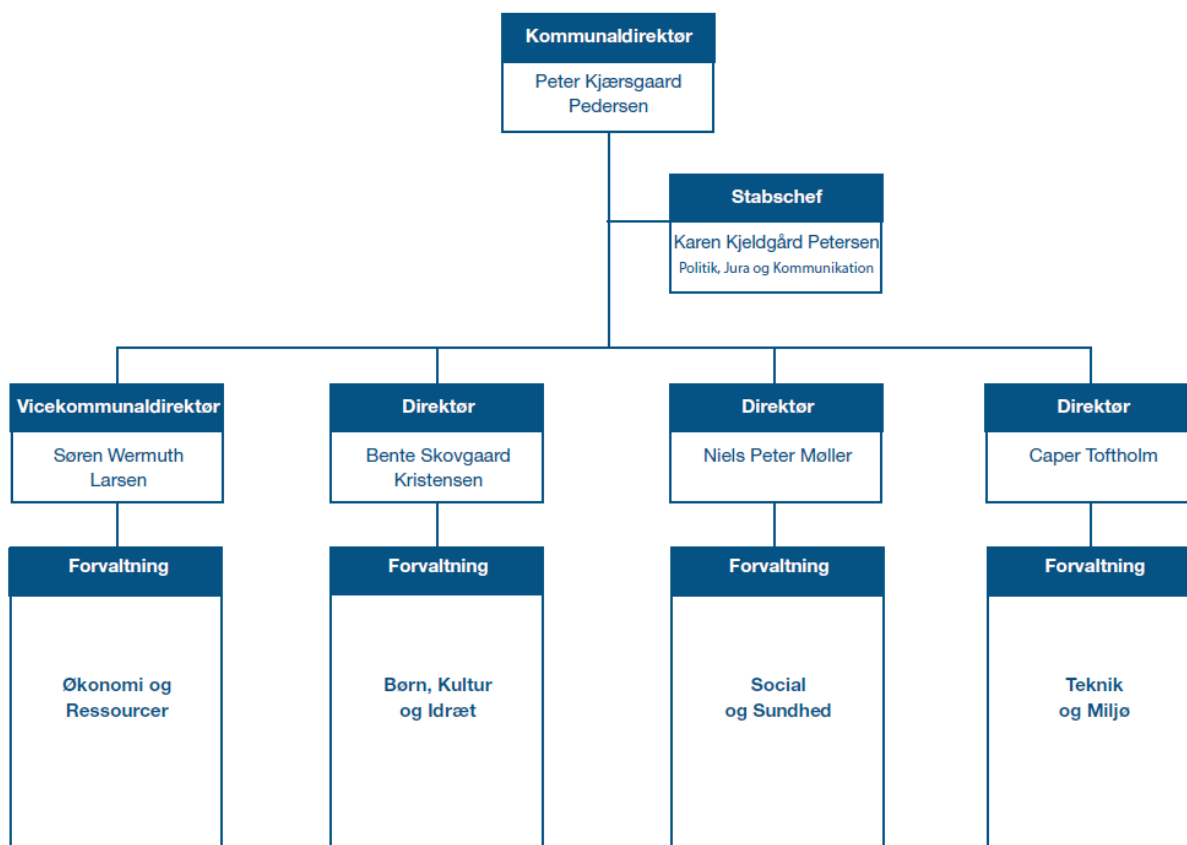
Den uafhængige revisors erklæring

Brøndby Kommunes organisation

Borgmesteren er – foruden at være formand for kommunalbestyrelsen og økonomiudvalget – også den øverste ansvarlige for kommunens samlede administration. Kommunalbestyrelsen består af 19 medlemmer. Der er et økonomiudvalg og seks fagudvalg.

Borgmesteren indgår i direktion, hvor han sammen med kommunaldirektøren, vicekommunaldirektøren og kommunens tre øvrige direktører udgør kommunens øverste administrative ledelse.

Hver direktør er overordnet ansvarlig for en forvaltning: Økonomi- og Ressourceforvaltningen; Børne-, Kultur- og Idrætsforvaltningen; Social- og Sundhedsforvaltningen og Teknik- og Miljøforvaltningen. Der er yderligere et område, Staben for Politik, Jura og Kommunikation, som refererer direkte til kommunaldirektøren.



Året der gik

TUBA Danmark

I august 2021 åbnede TUBA Danmark en ny afdeling i Brøndby. TUBA er en nonprofitorganisation, der yder gratis terapi, rådgivning og hjælp til børn og unge fra familier med alkoholproblemer og stofmisbrug. TUBA har 34 afdelinger landet over og tilbyder individuel terapi og gruppeterapi.

TUBA, Brøndby Kommune og Den Sociale Investeringsfond (DSI) vil tilbyde et samarbejde, som giver Brøndby Kommune og TUBA mulighed for at give 120 unge et gratis behandlingsforløb over de næste tre år. DSI investerer 3,2 mio. kr. i tilbuddet, hvilket muliggør de gratis behandlingsforløb.

Lykkes det TUBA at sikre bedre trivsel og tilknytning til uddannelse eller arbejdsmarked for de unge, der kommer i behandling i Brøndby, er det forventningen, at de unge i mindre grad vil være forsørgt af det offentlige.



Social- og Sundhedsuddannelsen

SOSU-området er et højt prioriteret område i Brøndby Kommune. Jobcenteret og ældreområdet har derfor indgået et samarbejde for at imødekomme manglen på kvalificeret SOSU-personale. Der er fokus på rekruttering til området, opkvalificering af den eksisterende arbejdskraft samt at få ledige borgere til at begynde på den ordinære SOSU-uddannelse.

I 2021 har samarbejdet medført, at 11 ledige borgere fra Brøndby Kommune er startet på uddannelsen. Samarbejdet om rekruttering vil blive udbygget i 2022, hvor også mulighederne for

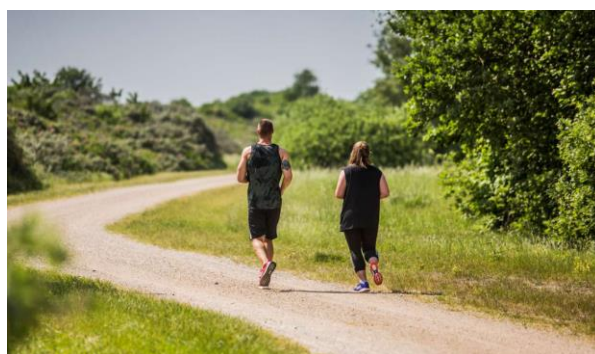
at inddrage jobrotationsordninger vil blive undersøgt.



Bevæg dig for livet

I 2021 blev der for alvor sat skub i arbejdet med Strategi 2030's fokusområde *"Mere idræt, sport og bevægelse hele livet"*. Kommunen blev *"Bevæg dig for livet"*-kommune i et partnerskab med DIF og DGI.

Bevæg dig for livet er en fælles vision om at gøre Danmark til verdens mest idrætsaktive nation. Målet med visionen er, at 75 pct. af danskerne skal være fysisk aktive i 2025, og 50 pct. skal være aktive i en forening. Brøndby Kommune har besluttet at blive visionskommune i Bevæg dig for livet, og indgår således i et partnerskab med DIF og DGI, hvor der arbejdes på at skabe rammerne for, at flere borgere bevæger sig mere og indgår i aktive og forpligtende fællesskaber.



Nye og bedre rammer for idræt, sport og bevægelse

I 2021 igangsatte Brøndby Kommune arbejdet om at etablere en springhal som tilbygning til den eksisterende Søholthal. Tilbygningen vil være

1.150 kvadratmeter, og selve arealet til springgymnastik udgør 650 kvadratmeter. Derudover rummer tilbygningen indgangsparti, vindfang, klubhus, mødefaciliteter, køkkenfaciliteter og toiletter m.v. Projektet forventes afsluttet i foråret 2022.

I 2020 blev projektet med Brøndbyernes Idræts Forening (BIF) klubhus igangsat. Projektet er en udvidelse og renovering af det eksisterende klubhus. Udvidelsen af det nye klubhus er godt i gang og forventes at være klar i foråret 2022. Herefter kan renoveringen af det eksisterende klubhus igangsættes. Det samlede projekt forventes færdigt i efteråret 2022.

2021 blev også startskuddet for etablering af en ny kunstgræsbane i tilknytning til BIF klubhus. Med kunstgræsbanen etableres der tilhørende vandingsanlæg, banevarme og lysanlæg. Det er tiltænkt som kampbane til BIF's kvindeligehold samt andre hold på eliteniveau. Projektet forventes afsluttet medio 2022.



Sportsbyen

I marts 2021 vedtog Kommunalbestyrelsen en strategisk udviklingsplan for Sportsbyen. Det første byggefelt blev hurtigt solgt efter offentligt udbud og forberedelserne er i fuld gang forud for anlæggelsen af en ny padelhal.

Padelhallen forventes færdigbygget i 2022 og omlægning af interne veje i Sportsbyen gennemført. Et større trappeanlæg inklusiv rampe for maksimal tilgængelighed, bliver etableret ved busperronen ud for Brøndby Hallen på Borgmester Kjeld Rasmussens Boulevard.

Fremtidens Brøndby Strand

I 2021 gik udviklingen af bydelen Brøndby Strand ind i en ny fase. I foråret 2021 blev borgere og interessenter involveret i visioner og ønsker for bydelens fremtid. I et tæt samarbejde mellem Brøndby Kommune, boligorganisationer og grundejere blev der udarbejdet et samlet program, der definerer den ønskede udvikling. Efter kommunalbestyrelsens godkendelse blev opgaven sendt i udbud, og i november 2021 blev tre teams udvalgt. De skal i foråret 2022 aflevere deres forslag til en udviklingsplan for bydelen. Forslagene omsættes til en endelig udviklingsplan og realiseres i tætte partnerskaber med eksisterende og kommende samarbejdspartnere.

Klimadagsordenen er også vigtig i Brøndby

2021 var et spændende klima-år i Brøndby hvor Kommunalbestyrelsen fastlagde et ambitionsniveau om at blive klimaneutral i 2050.

Brøndby Kommune er med i DK2020-samarbejdet om at blive CO2-neutral i 2050. DK2020-samarbejdet er klimaplaner for hele Danmark. Brøndbys nuværende CO2-udledning er kortlagt og der er arbejdet på at udfolde de handlinger, som skal begrænse CO2-udledningen. Den endelige klimaplan for Brøndby Kommune forventes at blive vedtaget i sommeren 2022.

Herudover blev Klimaplan for "regn og hav" revideret på stormflodsområdet. Planen har en målsætning om, at Brøndby Kommune skal være sikret mod stormflod og havvandsstigninger.



Økonomisk beretning

Brøndby Kommune har en økonomisk politik for perioden 2019-2022, som sætter rammen og retningen for kommunens økonomi. Politikken har derfor været en naturlig del af budget 2021.

Brøndby Kommunes økonomiske politik bygger på følgende generelle principper.

- Kommunalbestyrelsen fastsætter med den økonomiske politik en forpligtende fælles ramme og et fælles udgangspunkt for økonomiske beslutninger – både i kommunalbestyrelsen og i forvaltningen
- Kommunalbestyrelsen vil med den økonomiske politik sikre, at der fortsat er overordnet balance i økonomien ved udgangen af politikens gyldighedsperiode gennem sikring af et fortsat fornuftigt forhold mellem løbende udgifter og indtægter samt en solid kassebeholdning
- Kommunalbestyrelsen vil sørge for, at Brøndby Kommune overholder de økonomiske aftaler og økonomiske rammer, som kommunerne indgår med staten
- Kommunalbestyrelsen vil fortsat udvise forsigtighed i budgetlægningen og fx ikke basere budgettet på usikre forudsætninger
- Kommunalbestyrelsen vil revidere den økonomiske politik, hvis forudsætningerne ændrer sig væsentligt

Den økonomiske situation

Brøndby Kommune har en sund økonomi. Det skyldes, at der gennem en årrække er blevet ført

en ansvarlig økonomisk politik. Samtidig har kommunens medarbejdere i det daglige forvaltet med mådehold og forsigtighed.

De likvide konti inkl. kommunens investeringer udgør samlet set 474 mio. kr. pr. 31. december 2021.

Brøndby Kommune har ingen gældsætning, idet kommunens gæld er på 0 kr. pr. indbygger¹.

I de senere år har Brøndby Kommunes regnskaber vist lavere udgifter, end hvad der var forudsat i budgetterne. Regnskabsresultaterne har været med til at skabe grundlaget for kassebeholdningen.

De politiske mål

I budget 2021 var der indarbejdet et råderum på 15 mio. kr. til politisk prioritering. Råderummet gav kommunalbestyrelsen mulighed for at prioritere nye indsatsområder.

I 2020 blev en ny udligningsreform vedtaget af et bredt flertal i Folketinget. Den havde virkning fra 2021 og Brøndby Kommune har fortsat et solidt indtægtsgrundlag.

Brøndby kommunens serviceramme udgjorde 2.055 mio. kr. i 2021, og servicerammen blev overholdt med et mindreforbrug på 22 mio. kr.

Sådan bedømmes regnskabet

Der er en række faktorer, som er væsentlige at kigge på, når et regnskab vurderes mod det oprindelige budget, som er vedtaget af kommunalbestyrelsen.

Driftsudgifter

Under driftsudgifterne skelnes der ofte mellem serviceudgifter, som kommunen kan påvirke ved fastsættelsen af sit serviceniveau, og overførselsudgifter, som kommunen kun i ringe grad kan påvirke, da udgifterne er stærkt konjunkturafhængige, og borgeren ofte har et objektivt retskrav på en ydelse.

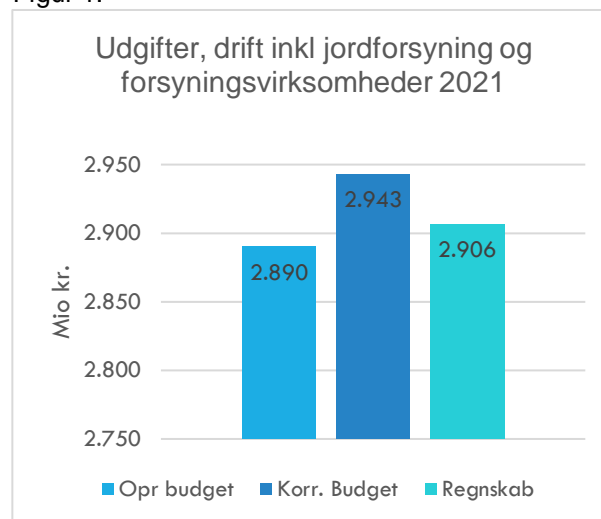
¹ Eksklusiv ældreboliglån og feriemidler, 2021
Indenrigs- og Boligministeriets kommunale nøgletal

Inddelingen af driftsudgifterne mellem serviceudgifter og overførselsudgifter (og det brugerfinansierede område) har gennem de senere år fået en stadig større bevågenhed. Den øgede opmærksomhed skyldes, at serviceudgifternes omfang er blevet et meget centralt emne i forhandlingerne om økonomiaftalen mellem Regeringen og Kommunernes Landsforening (KL). Endvidere har Folketinget gennem lovgivning vedtaget, at udbetalingen af en vis del af bloktilskuddet til kommunerne er gjort betinget af, at serviceudgifterne ved budgetlægningen ikke overskrider den mellem Regeringen og KL aftalte serviceramme, samt at serviceudgifterne i regnskaberne ikke overskrider det budgetlagte niveau.

Serviceudgifterne udgør langt størstedelen af driftsudgifterne, ca. 70 pct., i regnskab 2021.

Driftsudgifterne til Covid-19 er opgjort til ca. 58 mio. kr. Udgifterne er bl.a. anvendt at udføre screeningstest på skolerne, efter anbefaling fra sundhedsmyndighederne. Derudover har der været behov for ekstra rengøring på skole- og daginstitutionsområdet for at mindske smitten. Covid-19 udgifterne på sundheds- og ældreområdet, samt kultur- og fritidsområdet er faldet. Det skyldes især, at udgifterne til værnemidler er omlagt, således at staten betaler dem, og kultur- og fritidsområdet i 2021 har formået at tilpasse sig de nye ustabile vilkår. Statens kompensation til kommunerne forventes behandlet i forbindelse med økonomiaftalen i 2022.

Figur 1.

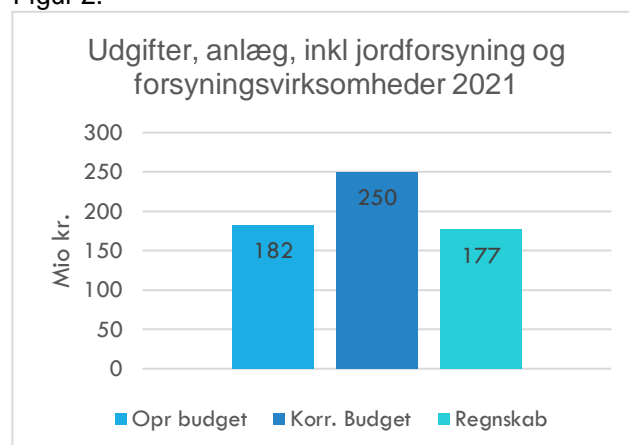


Anlægsudgifter

Anlægsudgifterne landede på 177 mio. kr. og med en anlægsramme på 162 mio. kr. endte året med en overskridelse. Overskridelsen af anlægsrammen medfører ikke sanktioner.

Anlægsudgifterne blev bl.a. brugt til en udvidelse af klubhusfaciliteterne til Brøndbyernes Idrætsforening som udgjorde 32 mio. kr., samt en udvidelse af dagtilbudskapaciteten i Kirkebjerg til 27 mio. kr.

Figur 2.



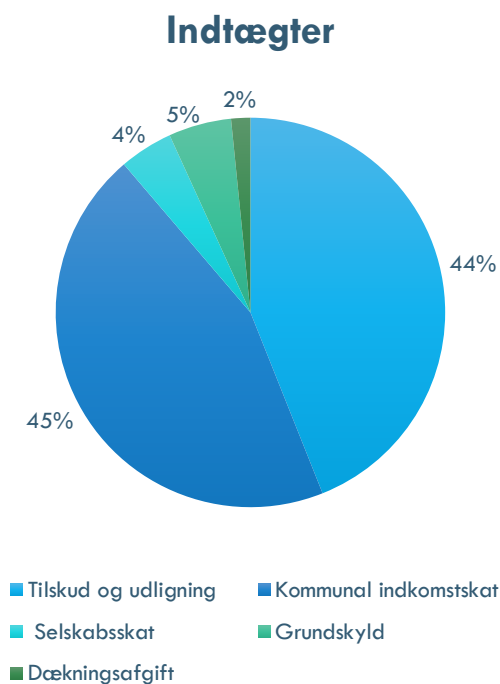
Hvor kom pengene fra?

Kommunens indtægter kommer primært fra skatter, tilskud og udligning. Derudover har kommunen i et begrænset omfang mulighed for at

sikre finansiering via lånoptagelse som fastlagt i den økonomiske politik.

I figur 3 kan fordelingen af Brøndbys Kommunes indtægter for 2021 ses:

Figur 3.



Hvad blev pengene brugt til?

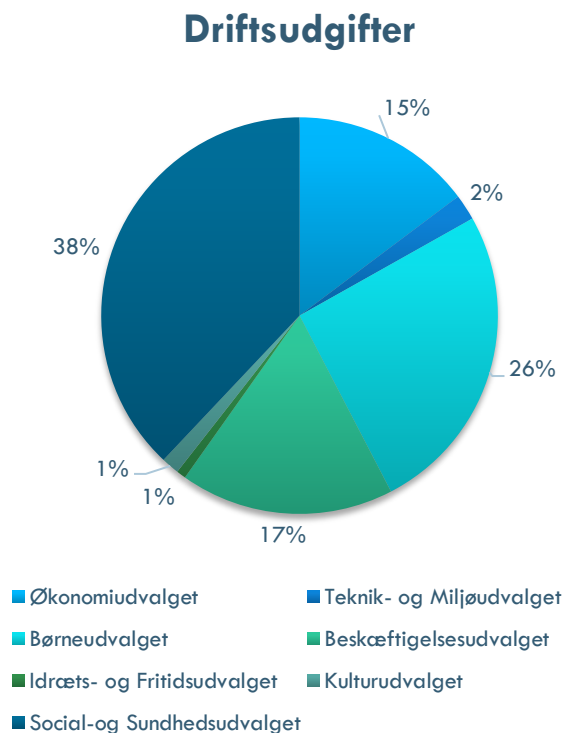
Brøndby Kommunes udgifter kan inddeles efter en række forskellige kategorier alt efter formål for inddelingen. Nedenfor fokuseres på inddelinger mellem drift og anlæg, service og overførselsudgifter samt inddeling efter politisk organisation.

Langt størstedelen af kommunens udgifter er driftsudgifter, som i regnskab 2021 udgjorde 94 pct., mens anlægsudgifter udgjorde 6 pct.

Politisk organisation

Driftsudgifterne er inddelt efter politisk udvalg, se i figur 4.

Figur 4.



Driftsresultat

Driftsresultatet er tilfredsstillende og Brøndby Kommune har en sund likviditet og bidrager dermed til en sund offentlig økonomi.

På få bevillingsområder er det oprindeligt vedtagne budget overskredet. På alle disse områder er der forklaringer på overskridelserne, jf. regnskabsbemærkningerne, hvor tallene kan ses samlet (service/ikke service). I bemærkningerne kommenteres der udelukkende på afvigelserne mellem korrigeret budget og regnskabet i hovedtræk. I regnskabsbemærkningerne kan der bl.a. ses, at der på bygningsdrift er en medudgift på 13 mio. kr. Merudgifter skyldes primært Covid-19 relaterede udgifter. Ligeledes er der på det borgernære område et merforbrug på ca. 5 mio. kr. som primært skyldes, at der er flere som er blevet tilkendt senior- og førtidspension. I regnskabsbemærkningerne er der uddybende forklaringer på de væsentligste afvigelserne.

Serviceudgifter fordelt på politikområder

Tabel 1. Afvigelser i forhold til korrigeret budget fordelt på politikområder.

- Drift, serviceudgifter, opgjort i 1.000 kr., netto	Oprindeligt vedtaget budget	Korrigeret vedtaget budget	Regnskab	Over- /underskud ift. korr. vedt. budget	I pct.
1 Økonomiudvalget	439.168	441.863	428.241	13.621	3%
01 Politisk organisation	11.035	11.065	9.749	1.316	12%
02 Administrativ organisation - rådhushpersonale mv.	189.392	193.309	187.706	5.603	3%
03 Lønpuljer mv.	87.965	77.904	65.283	12.621	16%
04 Fællesudgifter	60.757	62.972	55.829	7.142	11%
05 Bygningsdrift	90.019	96.613	109.674	-13.061	-14%
3 Teknik- og Miljøudvalget	65.262	65.495	64.037	1.458	2%
01 Miljø, Plan og fællesudgifter	22.364	22.692	21.593	1.099	5%
03 Veje og grønne områder	42.898	42.803	42.444	359	1%
5 Børneudvalget	734.582	742.450	743.598	-1.149	0%
01 Folkeskolen	430.715	439.689	442.176	-2.486	-1%
02 Dagtilbud	189.934	188.336	186.253	2.084	1%
03 Det specialiserede børneområde	113.932	114.424	115.170	-746	-1%
6 Beskæftigelsesudvalget	13.979	7.805	6.402	1.403	18%
02 Aktivering	3.734	2.384	1.000	1.384	58%
03 Undervisning og vejledning	10.245	5.421	5.401	20	0%
7 Idræts- og Fritidsudvalget	22.056	22.893	22.386	507	2%
01 Idræt og Fritid	22.056	22.893	22.386	507	2%
8 Kulturudvalget	43.390	43.599	42.293	1.306	3%
01 Kultur	43.390	43.599	42.293	1.306	3%
9 Social- og Sundhedsudvalget	728.564	738.359	726.181	12.178	2%
01 Det specialiserede voksenområde	251.744	269.760	269.463	297	0%
02 Ældreområdet	452.736	444.696	433.197	11.499	3%
03 Sundhedsområdet	22.263	22.483	22.281	202	1%
04 Det borgernære område	1.820	1.420	1.239	181	13%
TOTAL	2.047.000	2.062.463	2.033.138	29.325	1%

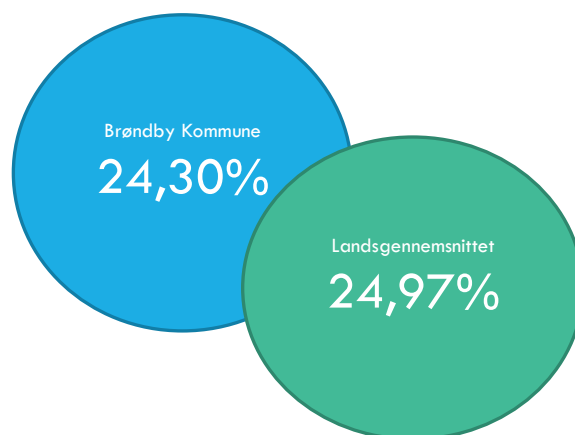
Kommunens skatteindtægter

Skatter er en betydelig indtægtskilde og har stor betydning for kommunens finansiering.

Ved kommunens budgetlægning af indtægtsgrundlaget kan der vælges mellem selvbudgettering og statsgaranti. Brøndby Kommune har valgt det statsgaranterede skattegrundlag, som staten har udmeldt, og er dermed sikret indtægtsgrundlaget.

I Brøndby Kommune udgør udskrivningsprocenten for indkomstskatten 24,30 pct., som er den 14. laveste i landet iflg. Indenrigs- og Boligministeriets nøgletal for 2021. Landsgennemsnittet udgør 24,97 pct.

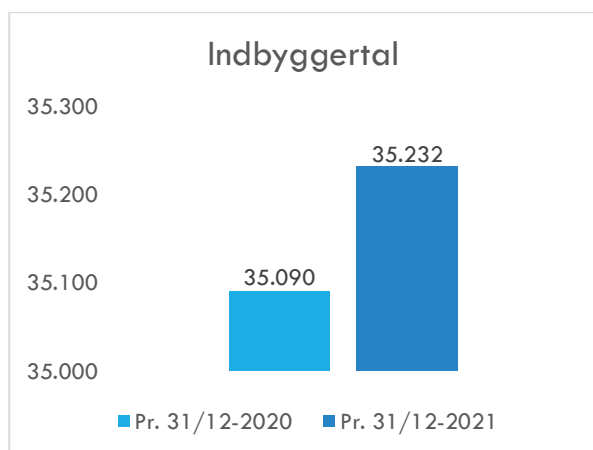
Udskrivningsprocenten for indkomstskatten i 2021



Tabel 2.

Skatteudskrivning og skatteprocenter	2018	2019	2020	2021
Udskrivningsprocent for indkomstskat - Brøndby	24,3	24,3	24,3	24,3
Udskrivningsprocent for indkomstskat - landsgennemsnit	24,91	24,93	24,95	24,97
Kirkeskat - Brøndby	0,8	0,8	0,8	0,8
Kirkeskat – Landsgennemsnit	0,87	0,87	0,88	0,87
Grundskyldspromille - Brøndby	20,5	20,5	20,5	20,5
Grundskyldspromille - Landsgennemsnit	26,12	26,14	26,18	26,15

Figur 5.



Brøndby Kommunes indbyggere

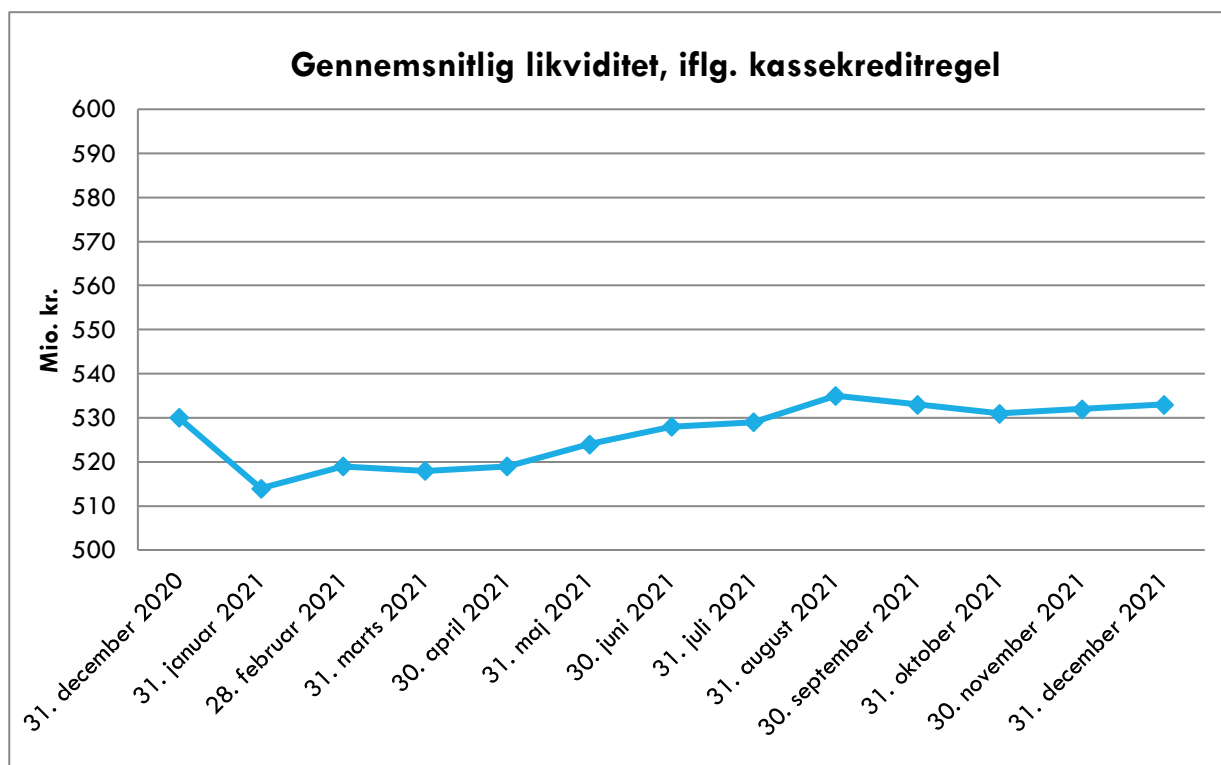
Indbyggertallet er steget i 2021. I befolkningsprognosen for 2021-2031 er der taget højde for, at byggeriet af ungdomskollegiet, samt dele af Kirkebjerg er indflytnings klart. Der forventes en yderligere stigning af indbyggertallet i 2022.

Likviditet Kassekreditreglen

Figuren viser Brøndby Kommunes gennemsnitlige likviditet.

Ultimo 2021 udgjorde Brøndby Kommunes likviditet efter kassekreditreglen 533 mio. kr., hvilket svarer til 15.129 kr. pr. indbygger². I de politiske mål sigtes der efter minimum 200 mio. kr. Den solide kassebeholdning må anses for at være resultatet af en ansvarlig økonomisk politik.

Figur 6.



² 4. kvartal 2021, Indenrigs- og Boligministeriets kommunale nøgletal.

Anvendt regnskabspraksis

Generelt

Brøndby Kommunes regnskab aflægges i henhold til gældende lovgivning og efter de retningslinjer, der er fastlagt af Indenrigs- og Boligministeriet i Budget- og Regnskabssystemet for kommuner. Regnskabet aflægges som et totalregnskab, der omfatter alle drifts-, anlægs- og kapitalposter.

Kommunens regnskabspraksis er detaljeret fastlagt i et bilag til kommunens Principper for økonomistyring, men skitseres overordnet her.

Ændringer i regnskabspraksis i forhold til foregående år

Fra 2021 opgøres der ikke længere skyldige feriepenge på funktion 9.52.55 i regnskabet. Det er frivilligt at opgøre det ifølge den autoriserede kontoplan fra Indenrigs og Boligministeriet.

God bogføringsskik

Kommunens bogføring foretages i overensstemmelse med god bogføringsskik.

Den gode bogføringsskik beskriver praksis der til enhver tid anses for god skik og brug blandt kyndige og ansvarsbevidste fagfolk inden for bogføringsområdet.

En forudsætning for god bogføringsskik er, at reglerne i Budget- og Regnskabssystem for kommuner samt øvrige relevante forskrifter følges.

Regnskabsmaterialet omfatter de faktiske registreringer, herunder transaktionsspor, beskrivelser af bogføringen, herunder aftaler om elektronisk dataudveksling, beskrivelser af systemer til at opbevare og fremfinde opbevaret regnskabsmateriale, bilag og anden dokumentation, oplysninger i øvrigt, som er nødvendig for kontrolspor, regnskaber samt revision.

Driftsregnskab

Indregning af indtægter og udgifter

Indtægter indregnes så vidt muligt i det regnskabsår, de vedrører, jf. transaktionsprincippet.

Driftsudgifter i regnskabsopgørelsen indregnes i det regnskabsår, de vedrører, jf. transaktionsprincippet, forudsat at de er kendte for kommunen inden udløbet af supplementsperioden, der slutter 17. januar i det

nye regnskabsår. Anden supplementsperiode udløber 31. januar 2022.

Anlægsudgifter indregnes i regnskabsopgørelsen i det regnskabsår, hvori anlægsudgiften afholdes.

Præsentation af udgiftsregnskabet

Præsentation af kommunens årsregnskab tager udgangspunkt i det udgiftsbaserede regnskab. Årsregnskabets primære funktion er at kunne sammenholde regnskab med budget, som er opgjort efter udgiftsbaserede principper. Årsregnskabet indeholder en afrapportering af kommunens resultat og præsentation af kommunens væsentlige resultater og aktivitetsniveau.

Det beskrives, på hvilket niveau – og med hvilken detaljeringsgrad – kommunen har valgt at vise driftsudgifterne i regnskabet (udvalgsniveau, sektorer, servicerammer, hovedkonti m.v.).

Bemærkninger til regnskabet

Styrelsesloven fastsætter, at årsregnskabet i fornødent omfang skal være ledsaget af bemærkninger, navnlig vedrørende væsentlige afvigelser mellem bevillings- og regnskabsbeløb.

Ekstraordinære poster

Her beskrives eventuelle driftsmæssige dispositioner, som er ekstraordinære for det pågældende regnskabsår.

Der sondres mellem indtægter og omkostninger afledt af kommunens primære og ekstraordinære aktivitet. Sidstnævnte vedrører aktiviteter, der ikke forventes at være tilbagevendende, og som ikke har sammenhæng til den ordinære aktivitet, fx ekstraordinære tab afledt af naturkatastrofer, ekstraordinær afhændelse af aktiver, ekspropriationer el.lign.

Brøndby Kommunes regnskab 2021 indeholder ingen ekstraordinære poster.

Balancen

Præsentation af balancen

Formålet med balancen er at vise kommunens aktiver og passiver opgjort henholdsvis ultimo regnskabsåret og året før, idet der ved passiver forstås summen af egenkapital og forpligtigelser.

Der er af Indenrigs- og Boligministeriet fastsat formkrav til, hvordan balancen skal udarbejdes.

Materielle anlægsaktiver

Aktiver indregnes som hovedregel i balancen til kostpris og afskrives over den forventede levetid. Ejendomsretten dokumenteres via bogførte fakturaer og leasingaftaler m.v.

Ejendomsretten til de i balancen indregnede grunde og bygninger er dokumenteret via elektronisk indhentede tingbogsattester.

Aktiver med en levetid på et år eller derunder – samt aktiver under 100.000 kr. – afskrives straks og registreres således ikke i anlægskartoteket.

Indretning af lejede lokaler samt anlæg, driftsmateriel og inventar, herunder IT-udstyr, måles til kostpris med fradrag af akkumulerede af- og nedskrivninger.

Kostprisen omfatter anskaffelsesprisen samt omkostninger direkte tilknyttet anskaffelsen indtil det tidspunkt, hvor aktivet er klar til at blive taget i brug.

Aktivtype	Levetider
Bygninger	10-50 år
Tekniske anlæg, maskiner mv.	5-100 år
Inventar, IT-udstyr mv.	3-10 år
Immaterielle anlægsaktiver	Op til 10 år

Udgifter på over 100.000 kr., der medfører en væsentlig forbedring af et aktivs egenskaber eller en væsentlig forlængelse af et aktivs levetid, aktiveres sammen med det pågældende aktiv og afskrives over den nye levetid. Udgifter til mindre reparationer o. lign. som ikke har væsentlig indflydelse på aktivets levetid eller egenskaber i øvrigt, udgiftsføres i det regnskabsår, hvori de afholdes.

Grunde og bygninger

Ejendomme anskaffet før 1. januar 1999 værdiansættes pr. 1. januar 2007 til ejendomsvurderingen for ejendommen pr. 1. januar 2004 fratrukket afskrivninger frem til 1. januar 2007.

Bygninger og grunde anskaffet efter 1. januar 1999 indregnes til anskaffelsespris med fradrag af afskrivninger. Der afskrives ikke på grunde.

Øvrige anlægsaktiver

Øvrige materielle anlægsaktiver er indregnet til anskaffelsespris med fradrag af afskrivninger.

Levetider er som udgangspunkt fastlagt til følgende, jf. Indenrigs og Boligministeriets retningslinjer:

Såfremt der er afvejet fra levetiderne udmeldt af Indenrigs- og Boligministeriet, er dette anført som note til anlægsnoten i regnskabet.

For enkelte aktiver fastsættes ved anskaffelsen en forventet scrapværdi, der ikke afskrives.

Der afskrives ikke på materielle anlæg under udførelse. Først når anlægget er ibrugtaget, påbegyndes afskrivning over anlæggets forventede levetid.

Infrastrukturelle anlægsaktiver (veje, signalanlæg, broer mv.) samt ikke-operationelle anlægsaktiver (arealer til rekreative formål samt naturbeskyttelses- og genopretningsformål) indregnes ikke i balancen.

Modtager kommunen en donation i form af et aktiv eller tilskud til finansiering af et aktiv, indregnes aktivet til den kostpris, som hvis der ikke var modtaget en donation.

Der gælder samme regler vedrørende minimumsgrænse og afskrivninger som ved øvrige aktiver.

Brøndby Kommune har pr. 31.12.2021 ikke modtaget donationer, som har krævet registrering.

Finansielt leasede anlægsaktiver

Leasingkontrakter for materielle anlægsaktiver, hvor Brøndby Kommune har alle væsentlige risici og fordele forbundet med ejendomsretten (finansiel leasing), registreres i anlægskartoteket og indregnes til kostprisen. Kostprisen måles som den laveste af enten dagsværdien af det leasede aktiv eller nutidsværdien af minimumsleasingydelse med tillæg af omkostninger.

Dagsværdien er det beløb, som et aktiv forventes at kunne omsættes til ved en handel mellem uafhængige parter.

Minimumsleasingydelse svarer typisk til de fremtidige leasingydelser, som Brøndby Kommune er forpligtet til at betale i leasingperioden. Ved beregning af nutidsværdien heraf anvendes den interne rente i leasingkontrakten som diskonteringsfaktor, hvis denne er tilgængelig. Ellers anvendes Brøndby

Kommunes alternative lånerente.

Finansielt leasede anlægsaktiver
Brøndby Kommune har pr. 31.12.2021 ingen finansielt leasede aktiver.

Materielle anlægsaktiver under udførelse

Igangværende materielle anlægsaktiver værdiansættes til de samlede afholdte omkostninger på balancetidspunktet.

Immaterielle anlægsaktiver

Immaterielle anlægsaktiver afskrives lineært over maksimalt 10 år. Ved kontrakter, aftaler o. lign. anvendes så vidt muligt den gældende kontraktperiode.

Finansielle anlægsaktiver – aktier og andelsbeviser

Ande af interessentskaber, som Brøndby Kommune har medejerskab til, indgår i balancen med den andel af virksomhedernes indre værdi – jf. senest foreliggende opgørelse som svarer til kommunens ejerandel.

For noterede aktier foretages indregningen til kursværdien pr. 31. december og for ikke noterede aktier og andre kapitalandele (andelsbeviser o. lign.) foretages indregningen efter indre værdis metode.

Selskaber, hvor kommunens indskud er fastsat ved lov, og hvor kommunen ikke kan udtrække ejerandelene, indregnes ikke i kommunens balance.

Der er anvendt de senest godkendte regnskaber, som er pr. 31.12.2020.

Finansielle anlægsaktiver – langfristede tilgodehavender

Tilgodehavender er optaget i balancen til nominal værdi under de respektive regnskabsposter hertil. Der nedskrives til imødegåelse af forventede tab til nettorealisationværdien.

Omsætningsaktiver – varebeholdninger

Udgifter til indkøb af råvarer, hjælpematerialer samt andre forbrugsvarer udgiftsføres på anskaffelsestidspunktet.

Der foretages registrering af varebeholdninger over 1 mio. kr. og/eller beholdninger med væsentlige forskydninger i lagerets størrelse fra år til år.

Varelagre mellem 100.000 kr. og 1 mio. kr.

registreres, hvis der sker forskydninger i varelageret, som vurderes at være væsentlige.

Varebeholdning måles til kostpris efter FIFO-princippet (first in-first out).

Brøndby Kommune har pr. 31.12.2021 ingen varelagre, som kræver registrering.

Omsætningsaktiver – fysiske aktiver til salg

Grunde og bygninger til salg er opskrevet til forventet salgspris.

Fysiske aktiver til salg måles til kostpris eller nettorealisationværdi, hvor denne er lavere. Der kan foretages opskrivning til den forventede salgspris.

Omsætningsaktiver – tilgodehavender

Udgifter og indtægter afholdt inden regnskabsårets udgang, men som vedrører efterfølgende regnskabsår, er klassificeret som periodeafgrænsningspost under omsætningsaktiver – tilgodehavender.

Indtægter, som vedrører indeværende regnskabsår, men som først betales i det efterfølgende regnskabsår, er klassificeret som kortfristet tilgodehavende.

Tilgodehavender indregnes som kommunens samlede nominelle tilgodehavender.

Omsætningsaktiver – værdipapirer

Værdipapirer omfatter beholdninger af kortfristede værdipapirer, der uden hindring kan omsættes til likvide beholdninger, og hvorpå der kun er ubetydelig risiko for værdiændringer. Værdipapirer indregnes til dagsværdi (kurs) på balancedagen eller aktuel resttilgodehavende.

Likvider

Likvider omfatter kontante beholdninger, indskud i pengeinstitutter, investerings- og placeringsforeninger, obligationer og likvide aktiver udstedt i udlandet.

Likviderne indregnes i overensstemmelse med den tilstedeværende kontante beholdning og indestående i pengeinstitutter. Obligationer og indestående i investerings- og placeringsforeninger indregnes i overensstemmelse med dagskurs ved regnskabsårets udløb, og likvide aktiver udstedt i udlandet indregnes til den officielle kurs.

Egenkapital

I egenkapitalen er udover kommunens egenkapital også indeholdt modpost til forsyningsvirksomhedernes takstfinansierede aktiver, modpost til aktiver tilhørende selvejende institutioner, som kommunen har indgået driftsoverenskomst med. Endvidere indeholder egenkapitalen en modpost for modtagne donationer til anskaffelse af aktiver samt en modpost for kommunens opskrivninger vedr. ikke finansielle aktivers værdi.

Hensatte forpligtelser

Forpligtelser indregnes i balancen, når kommunen på balancedagen har en retslig eller faktisk forpligtelse som resultat af en tidligere begivenhed, og det er sandsynligt, at afviklingen heraf vil medføre et træk på kommunens økonomiske ressourcer, og der kan foretages en pålidelig beløbsmæssig måling af forpligtelsen. Kun hensatte forpligtelser, der enkeltvis overstiger 100.000 kr., indregnes i balancen.

Pensionsforpligtelser, der ikke er forsikringsmæssigt afdækket vedrørende tjenestemandsansatte og ansatte på tjenestemandslignende vilkår, optages i balancen under forpligtelser. Kapitalværdien af pensionsforpligtelsen er beregnet aktuariemæssigt ud fra forudsætninger fra Indenrigs- og boligministeriet. Minimum hvert 5. år foretages en aktuariemæssig beregning af pensionsforpligtelsen vedrørende tjenestemænd.

Brøndby Kommune fik senest foretaget en aktuarberegning pr. 31.12.2019, og denne blev lavet ud fra reglerne for beregning af forpligtelsen på beregningstidspunktet (primo 2019), hvilket bl.a. indbefattede en pensionsalder på 62 år og opgørelsesrente på 2 pct. Indenrigs- og Boligministeriet har i 2017 ændret reglerne, men der er ikke krav om, at kommuner skal foretage en aktuarberegning, med mindre det er fem år siden, aktuarberegning sidst er udført.

Hensatte forpligtelser vedrørende eksempelvis miljøforurening, indfrielse af garantier til enkeltpersoner i henhold til social-/boliglovgivning,

retssager og erstatningskrav, bonusbetalinger vedrørende jobcentre, åremålsansættelser og arbejdsskader indregnes på balancen til den løbende ydelses kapitaliserede værdi opgjort pr. forpligtigelse.

Fratrædelsesbeløb ved udløb af åremålsansættelser optages til nominel værdi i overensstemmelse med de indgåede aftaler.

Brøndby Kommune har forsikret sig mod arbejdsskader, hvorfor der ikke er behov for at indregne arbejdsskadeforpligtelser på balancen.

Opmærksomheden henledes på, at miljøforpligtelser primært indregnes ved at foretage nedskrivning af grundværdien. Brøndby Kommune har ingen miljøforpligtelser, der kræver registrering.

Langfristede gældsforpligtelser

Langfristet gæld til realkreditinstitutter og andre kreditinstitutter er optaget med restgælden på balancetidspunktet.

Den kapitaliserede restleasingforpligtigelse vedrørende finansielt leasede anlægsaktiver indregnes i balancen som en gældsforpligtigelse, og leasingydelsens rentedel indregnes over kontraktens løbetid i resultatopgørelsen.

Andre gældsforpligtelser, som omfatter gæld til leverandører, andre myndigheder samt anden gæld, måles til nominel værdi.

Gæld i udenlandsk valuta reguleres til kursen ultimo regnskabsåret.

Nettogæld vedrørende fonds, legater, deposita m.v.

Nettogælden omfatter tilgodehavender til opkrævning fra kommuner/staten, aktiver tilhørende fonds og legater, deposita og de tilsvarende modposter hertil.

Kortfristet gæld

Kortfristet gæld til pengeinstitutter, staten, kirken, andre kommuner og regioner optages med restværdien på balancetidspunktet

Hoved- og nøgletal

Oversigt over væsentlige økonomiske nøgletal i 1.000 kr.	Regnskab 2017	Regnskab 2018	Regnskab 2019	Regnskab 2020	Regnskab 2021
Regnskabsopgørelsen (udgiftsbaseret)					
Resultat af ordinær driftsvirksomhed	-190.415	-170.437	-171.767	-177.404	-169.765
Resultat af det skattefinansierede område	-68.320	-49.294	-74.618	19.108	6.050
Resultat af forsyningsvirksomheder, drift	-5.405	-3.431	2.118	-245	-2.961
Resultat af forsyningsvirksomheder, anlæg	-3.806	2.451	4.847	3.912	0
Balance, aktiver					
Anlægsaktiver i alt	2.165.571	2.145.886	2.120.561	2.122.241	2.299.557
Omsætningsaktiver i alt*	132.423	157.096	37.670	87.947	36.345
Likvide beholdninger	512.271	487.174	476.262	426.603	497.575
Balance, passiver					
Egenkapital	-1.735.681	-1.790.446	-967.561	-887.092	-1.083.995
Hensatte forpligtigelser	-406.899	-362.974	-1.154.560	-1.097.130	-1.028.332
Langfristet gæld	-389.307	-343.250	-229.081	-320.110	-303.436
- heraf ældreboliger	-208.464	-178.866	-178.866	-167.360	-155.117
Kortfristet gæld*	-266.043	-293.487	-283.290	-332.459	-417.614
Gennemsnitlig likviditet**	627.784	686.124	585.225	529.940	533.499
Likvide aktiver pr. indbygger (ultimo, i hele kr.)	14.415	13.702	13.552	12.996	14.123
Langfristet gæld pr. indbygger (ultimo, i hele kr.)	-10.955	-10.955	-6.519	-11.558	-8.613
Skatteudskrivning					
Udskrivningsgrundlag pr. indbygger (kr.)***	151.883	156.421	158.707	149.199	161.794
Udskrivningsprocent kommuneskat	24,3	24,3	24,3	24,3	24,3
Grundskyldspromille	20,5	20,5	20,5	20,5	20,5
Indbyggertal Primo	35.538	35.555	35.143	35.215	35.232

I regnskabsopgørelsen indikerer - (minus), at der er tale om overskud/indtægt. For balanceposter indikerer - (minus) en forpligtelse (et passiv).

* Kortfristet gæld er inklusiv nettogæld vedr. fonds, legater, deposita m.v.

** Gennemsnitlig likviditet opgjort efter kassekreditreglen pr. 31. december 2021.

*** Personskatter baseret på primotal (statsgaranteret udskrivningsgrundlag divideret med primo indbyggertal).

Regnskabsopgørelse

Regnskabsopgørelse i 1.000 kr.	Budget 2021	Korrigeret budget	Regnskab 2021
A. Det skattefinansierede område			
Indtægter			
Skatter	-1.735.758	-1.735.758	-1.736.410
Tilskud og udligning*	-1.354.442	-1.354.442	-1.340.232
Indtægter i alt	-3.090.200	-3.090.200	-3.076.642
Driftsudgifter (ekskl. jordforsyning og forsyningsvirksomhed)**			
Økonomiudvalget	444.332	445.594	430.133
Teknik- og Miljøudvalget	64.959	65.420	63.824
Børneudvalget	736.887	744.795	741.465
Beskæftigelsesudvalget	480.073	510.275	506.777
Idræts- og Fritidsudvalget	22.056	22.893	22.386
Kulturudvalget	43.390	43.599	42.293
Social- og Sundhedsudvalget	1.099.158	1.110.517	1.103.451
Driftsudgifter i alt	2.890.856	2.943.093	2.910.328
Driftsresultat før finansiering	-199.344	-147.107	-166.314
Renter mv.	2.540	2.540	-3.451
RESULTAT AF ORDINÆR DRIFTSVIRKSOMHED	-196.804	-144.567	-169.765
Anlægsudgifter (ekskl. jordforsyning og forsyningsvirksomhed)			
Økonomiudvalget	30.171	43.392	37.618
Teknik- og Miljøudvalget	3.030	10.009	1.433
Børneudvalget	64.711	90.375	64.051
Beskæftigelsesudvalget	0	0	0
Idræts- og Fritidsudvalget	56.000	81.743	55.314
Kulturudvalget	0	0	0
Social- og Sundhedsudvalget	28.060	22.466	12.970
Anlægsudgifter i alt	181.972	247.985	171.386
Jordforsyning			
Anlæg	0	2.168	5.353
Drift	-723	-722	-925
Jordforsyning i alt	-723	1.446	4.428
Ekstraordinære poster	0	0	0
RESULTAT AF DET SKATTEFINANSIEREDE OMRÅDE	-15.556	104.864	6.050
B. Forsyningsvirksomheder			
Drift (indtægter - udgifter)	-228	272	-2.961
Anlæg (indtægter - udgifter)	0	0	0
RESULTAT AF FORSYNINGSVIRKSOMHEDER	-228	272	-2.961
C. RESULTAT I ALT (A + B)	-15.784	105.136	3.089

- (minus) = overskud/indtægt. * Inkl. refusion af købsmoms. ** Netto mht. diverse indtægter og statsrefusion

Balance

Aktiver

Balance i 1.000 kr.	Ultimo 2020	Ultimo 2021
Aktiver		
Materielle anlægsaktiver		
Grunde	455.579	455.579
Bygninger**	550.214	524.197
Tekniske anlæg mv.	26.879	25.853
Inventar	2.886	1.760
Anlæg under udførelse	79.605	259.893
I alt	1.115.164	1.267.282
Immaterielle anlægsaktiver	347	277
Finansielle anlægsaktiver		
Aktier og andelsbeviser m.v.	829.338	849.409
Langfristede tilgodehavender*	167.720	175.877
Udlæg vedr. forsyningsvirksomheder	9.672	6.711
I alt	1.006.730	1.031.997
Omsætnings - varebeholdninger	0	0
Omsætningsaktiver - fysiske anlæg til salg	890	890
Omsætningsaktiver - tilgodehavender	87.057	35.355
Omsætningsaktiver - værdipapirer		0
Likvide beholdninger	426.603	497.575
Aktiver i alt	2.636.791	2.833.377

* Der er foretaget teknisk afskrivning af indskud i Landsbyggefonden på 88,8 mio. kr. og lån til Brøndby Havn på 3,8 mio. kr. Disse betragtes som uerholdelige tilgodehavender og optræder derfor ikke i den bogførte balance.

Passiver

Balance i 1.000 kr.	Ultimo 2020	Ultimo 2021
Passiver		
Egenkapital		
Modpost for takstfinansierede aktiver	-8.986	-8.173
Modpost for selvejende institutioners aktiver	0	0
Modpost for skattefinansierede aktiver	-1.107.415	-1.260.276
Reserve for opskrivninger	0	0
Modpost for donationer	0	0
Balancekonto	229.309	184.454
I alt	-887.092	-1.083.995
Hensatte forpligtelser	-1.097.130	-1.028.332
Langfristet gældsforpligtelser	-320.110	-303.436
Nettegæld vedr. fonds, legater, deposita m.v.	-10.003	-10.602
Kortfristede gældsforpligtelser	-322.456	-407.012
Passiver i alt	-2.636.791	-2.833.377

- (minus) = forpligtelse

Noter

Note 1

Personaleoversigt - antal medarbejdere, omregnet til heltidsansatte	2018	2019	2020	2021
Område				
Byudvikling, bolig og miljøforanstaltninger	11	12	13	13
Forsyningsvirksomheder m.v.	8	8	9	9
Transport og infrastruktur	48	49	51	53
Undervisning og kultur	703	717	763	768
Sundhedsområdet	102	96	102	115
Sociale opgaver og beskæftigelse	1.729	1.777	1.814	1.802
Fællesudgifter og administration m.v.	329	337	353	351
I alt	2.931	2.996	3.105	3.111

Note 2

Opgørelse af indre værdi Interessentselskab	*Egenkapital i 1000 kr.	Brøndby Kommune andel i pct.	Beregnet andel af indre værdi i 1000 kr.
VEKS I/S*	102.859	10,1400%	10.429
HMN Naturgas I/S	681.633	0,4802%	3.273
Vestforbrændingen I/S*	984.436	3,5645%	35.090
Hovedstadens Beredskab	66.200	2,0000%	1.324
Strandparken I/S	10.490	22,0000%	2.307
Vestbad I/S	141.886	50,0000%	70.943
HOFOR Vand Holding A/S*	2.076.543	5,9800%	124.177
HOFOR Spildevand Holding A/S*	7.955.351	7,4400%	591.878
I alt	12.019.399		**839.423

* Egenkapital og andel er tal pr. ultimo 2020, da dette var de nyest tilgængelige på opgørelsestidspunktet.

**Noten er opgjøret excl. indskud til landsbyggefonden på kr. 4.863.209 i hele tal

***Der er i 2021 sket en regulering af udlodning fra HMN GasNet P/S, som har ændret egenkapital. Dog har man i forhold til regnskabspraksis benyttet seneste godkendt regnskab.

Note 3

Finansieringsoversigt (i 1.000 kr.)	Budget	Regnskab 2021	Årets bevægelse
Likvide beholdninger primo	426.603	426.603	0
Tilgang af likvide aktiver:			
+/- Årets resultat	15.784	-3.089	18.873
+/- Lånoptagelse	0	0	0
+/- Øvrige finansforskydninger	0	3.089	-3.089
Anvendelse af likvide aktiver:			
- Afdrag på lån	0	0	0
+/- afvikling mellemvær. Forsyning		0	0
- Kursreg. Likvide aktiver	0	70.972	-70.972
Ændring af likvide aktiver	15.784	70.972	-55.188
Likvide beholdninger ultimo	442.387	497.575	-55.188

Bemærk fortegn omvendt i forhold til regnskabsopgørelsen. Dvs. + (plus) indikerer her overskud/indtægt.

Note 4

Egenkapital i 1.000 kr.:	
Egenkapital primo	-887.092
+/- udvikling i modposter til takstfinansierede aktiver	813
+/- udvikling i modposter til selvejende institutioners aktiver	0
+/- udvikling i modposter til skattefinansierede aktiver	-152.861
+/- udvikling i modposter til reserve for opskrivning	0
+/- deponeringer	0
+/- indskud i Landsbyggefonden, tilbageført	0
i alt	-1.039.140
+/- udvikling på balancekontoen, inkl. Primokorrekationer	-44.855
Egenkapital ultimo:	-1.083.995

Note 5

Langfristet gæld (i 1.000 kr.)	Ultimo 2020	Ultimo 2021
Ældreboliglån	-167.360	-155.117
Feriemidler	-152.739	-148.318
Langfristet gæld i alt	-320.110	-303.436

Afdragsprofil / låntyper vedr. ældreboliglån

1 realkreditlån rente 4,0 pct. udløb 2035

16 KommuneKredit lån, som fordeler sig således:

7 IS-kontant, Rente 2,5 pct., udløb senest 2040

9 RT-udlån, Rente mellem -0,26 pct. -0,55 pct., udløb senest 2043

Note 6

Ikke-balanceførte garantiforpligtelser ultimo 2021 1.000 kr.	Garanteret restgæld*	Kommunens andel**
Diverse almennyttige boligselskabers lånoptagelse***	1.660.653	1.509.026
Diverse kommunale og mellemkommunale interessentselskabers lånoptagelse****	4.848.158	3.911.392
I alt	6.508.811	5.420.418

* Samlet garanteret obligationsrestgæld.

** Brøndby Kommunes andel af den samlede garanterede obligationsrestgæld.

*** Brøndby Kommune regaranterer for statslånene over for Staten. For de lån som ikke er statslån, regaranterer Landsbyggefonden med 50 pct. over for Brøndby Kommune.

**** Posten indeholder også Brøndby Kommunes solidariske hæftelse for et beløb på 1,785 mia. kr. vedrørende lån optaget af Udbetaling Danmark, jf. § 32 stk. 5 i lov nr. 324 af 11. april 2012.

Note 7

Ekstraordinære poster

Brøndby Kommunes regnskab 2021 indeholder ingen ekstraordinære poster.

Note 8

Finansielle instrumenter

Brøndby Kommune har pr. 31. december 2021 en REPO - forretning på 120. mio. kr. REPO- forretningen er foretaget fra den 29. december 2021 til den 3. januar 2022.

Note 9

Nærtstående parter

Der er ingen forretningsmæssige transaktioner/samhandel mellem Brøndby Kommune og virksomheder, som kontrolleres af medlemmer af kommunens ledelse (kommunalbestyrelse og direktion).

Note 10

Udførelse af opgaver for andre myndigheder

Brøndby Kommune har i 2021 ikke udført opgaver for andre myndigheder.

Note 11

Eventualforpligtelser

Brøndby Kommune har i 2021 ingen eventualforpligtelser