



**STORE CYKELDAG**  
**i Brøndby Kommune** SIDE 4

**Læringsfestival**  
**– "klædt på til fremtiden"** SIDE 3

# Vejdirektoratet afviser at nedsætte hastigheden på motorvejene

Brøndby, Vallensbæk og Hvidovre Kommune samarbejder for at få nedsat hastigheden på motorvejene for at begrænse trafikstøjen for borgerne.

Af Anne Thane Christensen,  
Brøndby Kommune

I januar 2019 sendte Brøndby Kommune, i fællesskab med Vallensbæk- og Hvidovre Kommune, en ansøgning til Vejdirektoratet for at få nedsat hastigheden på Holbækmotorvejen og Køge Bugt Motorvejen til 90 km/t.

## Mindske trafikstøjen

Formålet med hastighedsnedsættelsen er at mindske trafikstøjen fra vejene. En hastighedsnedsættelse fra 110 km/t til 90 km/t vil nemlig sænke trafikstøjen fra motorvejene med 1-2 dB. I praksis ville det betyde, at ca. 2500 boliger i Brøndby ville få en støjreduktion på 1-3 dB.

I Brøndby Kommune er de tre motorveje en væsentlig kilde til trafikstøj og direkte årsag til 60% af de støjbelastede boliger i kommunen. Da en nye bekendtgørelse om lokale hastighedsgrænser i december 2017 åbnede op for, at man i særlige tilfælde kan nedsætte hastighedsgrænsen på motorveje alene af hensyn til at nedbringe støjniveauet, så vi det som en oplagt mulighed for effektivt at begrænse trafikstøjen for mange borgere.



” Vi vil forsat arbejde for, at Vejdirektoratet tager ansvar for at begrænse trafikstøjen fra motorvejene.

## Afslag på ansøgningen

Desværre fik vi afslag på vores ansøgning. Vejdirektoratet begrundede det med, at hastighedsnedsættelsen kun ville være hørbar uden for myldretiden, samt at den øgede rejsetid for trafikanterne vil give et for stort samfundsøkonomisk tab.

På trods af afslaget har vi ikke givet op. I februar

sendte vi et nyt brev, hvor vi stillede spørgsmålstegn ved begrundelserne i Vejdirektoratets afslag. Vi undrer os bl.a. over rimligheden i, at tabt tid på vejene er mere væsentligt end borgernes sundhed.

Endnu engang blev vores ansøgning afvist med henvisning til, at det samfundsøkonomiske tab fylder mere end de gevinster, der kan forventes i forhold til færre ulykker og forbedret miljø, herunder støj.

Vi er forsat ikke enige i afgørelsen, og vi vil derfor forsat arbejde for, at Vejdirektoratet tager ansvar for at begrænse trafikstøjen fra motorvejene.

# Læringsfestival – ”klædt på til fremtiden”

Det er anden gang, Brøndby slår dørene op for en Læringsfestival.  
Det sker tirsdag den 6. august 2019 på Brøndby Strand Skole.

Af Sidsel Rosa Just,  
Brøndby Kommune

Læringsfestivalen er en platform, hvor lærere bl.a. kan få kendskab til, hvordan de kan samarbejde med erhvervslivet. Her er det muligt for virksomheder at netværke og udveksle idéer og erfaringer med andre åben-skole-samarbejdspartnere (foreninger, erhvervsuddannelser, skoletjenester m.fl.).

## Dagens program

- består af tre runder med faglige workshops for lærere og pædagogisk personale. I den ene af runderne er medarbejderne på markedspladsen i stedet for at deltage i en workshop. Som virksomhed vil I få en stand på markedspladsen, hvorfra I kan gå i dialog med skolens medarbejdere om, hvad I kunne tænke jer at indgå et samarbejde omkring og høre deres tanker om samme.

## ”Klædt på til fremtiden – elevernes faglige, personlige og sociale dannelse.”

Er overskriften for dette års læringsfestival. Vi ønsker, at sætte fokus på elevernes dannelse via de faglige, sociale og personlige kompetencer, som hver især og tilsammen bidrager til at eleverne i deres skoleforløb reflekterer over og får erfaringer med, hvad der er vejen til det gode liv for dem. Overskriften på Læringsfestival 2019 lægger op til en nuanceret og kompleks tilgang til, hvordan vi bedst ruster eleverne til at klare sig i voksenlivet.

Under denne overskrift vil vi gerne styrke skolens samarbejde med fx erhvervslivet - også kaldet *Åben-skole-samarbejde*. Et virksomhedsbesøg for en klasse kan bidrage til elevernes

forståelse af job og uddannelse, og indeholder også en ekstra dimension fx ved at en eller flere medarbejdere fortæller om deres arbejdsliv og vej til arbejdet gennem erfaringer og uddannelse – noget som elevernes måske kan spejle sig i og blive motiveret af.

## What's in it for me?

For virksomheder er Læringsfestivalen en enestående mulighed for at være med til at danne Brøndbys børn og unge. Det er en mulighed for jer til at være synlige i nærmiljøet. Et samarbejde mellem skolerne og virksomheder kan være en stærk spiller i forhold til at udvide børn og unges omverdenforståelse og uddanne dem til vores fælles fremtid.

” Det er en mulighed  
for jer til at være synlige i  
nærmiljøet.

## Formål for Læringsfestival 2019

- At bygge bro mellem skolerne og omverdenen
- At alle medarbejdere får et bredere kendskab til erhvervsuddannelserne
- At alle medarbejdere oplever at have faglig inspiration med hjem fra dagen
- At alle medarbejdere inspireres til at arbejde med dannelse ud fra elevernes faglige, personlige og sociale færdigheder

Hvis du kunne tænke dig at vide mere om Læringsfestival 2019, eller tilmelde din virksomhed, så kan du kontakte:

Sidsel Rosa Just,  
Udviklingskonsulent i Børne-, Kultur- og  
Idrætsforvaltningen  
sijus@brondby.dk  
Tlf.: 4328 3759



Vestforbrænding deltog, sammen med Miljøafdelingen på markedspladsen til Læringsfestivalen i 2018. De havde en god dag med mange besøgende på deres stand, hvor lærerne viste stor interesse for de forskellige undervisningsforløb.

# STORE CYKELDAG i Brøndby Kommune



Søndag den 16. juni 2019 er der Store Cykeldag i Brøndby. Oplev nye sider af Brøndby sammen med en masse andre glade cyklister, når vi besøger lokale seværdigheder og virksomheder undervejs på turen.

Af Ronja Maria Hansen, Brøndby Kommune

Igen i år er der to ruter; en børnerute på 9 km, hvor der vil være en skattejagt med sjove opgaver undervejs, samt den sædvanlige lange rute på 15-20 km. Det er gratis at deltage og kræver ingen tilmelding.

## Program

Klokken 9.00 – 10.00 er der åbent hus på Marinegården, Sognevej 35 her byder vi på friskbrygget kaffe, juice og croissanter samt livemusik fra Kvindelige Mariners Musikkorps. Klokken 10.00 sender borgmester Kent Magelund de glade cyklister afsted på de to ruter.

## BØRNERUTEN

Fra Marinegården cykler vi først til Nørregård,

hvor Dartklubben og Kunstforeningen inviterer os på sjove aktiviteter.

Turen går videre til de nyetablerede lege- og træningsfaciliteter i Brøndbyskoven, som skal prøves.

## DEN LANGE RUTE

Fra Marinegården cykler vi til Brøndby Stadion, hvor Brøndby IF's officielle fanklub Brøndbysupport, vil vise deres nye klubhus 'Hytten' frem. Hytten stod færdig i februar 2019.

Derefter cykler vi videre til Skands Bryggeri, som byder på smagsprøver og rundvisning.

## DE TO RUTER SAMLES

De to ruter mødes igen i Brøndbyskoven på

Festpladsen, som er blevet udstyret med en ny flot legeplads og enkelte træningsstativer. Disse faciliteter bliver indviet af borgmesteren og fejret med en flot juicebar, hvor man kan få gratis lækende drikke.

Endelig cykler vi mod syd til Quark Naturcenter i Hvidovre, som holder sommermarked, hvor der klippes får, spindes uld, slynges honning, og man kan købe vaffler, bage snobrød og meget mere.

Klokken 13.00 trækker vi lod om fine præmier, heriblandt et gavekort til en cykel, fra Fri BikeShop i Hvidovre.

**Vi ses søndag den 16. juni  
på Marinegården**

## Virksomheder blev inviteret med på en lytter

I samarbejde med Erhvervssammenslutningen åbnede Brøndby Kommune dørene for virksomheder, der ville være med på en lytter.

Af Eva Vejdik Gottlieb, Brøndby Kommune

Det foregik på Brøndby Rådhus den 28. marts, hvor næsten 30 deltagere deltog i netværksmødet med overskriften "Lytter vi rent faktisk til dem, vi er i dialog med?".

Borgmester Kent Magelund indledte mødet med nyt fra Brøndby Kommune. Businesscoach & Mentaltræner Morten Brünning Brøgger førte derefter deltagerne gennem øvelser, der på effektiv vis demonstrerede forskellen mellem

at lytte og at lytte aktivt. Med simple værktøjer kunne deltagerne på egen krop mærke den store forskel, der er i at lytte fokuseret og med alle sanser, kontra en samtale hvor 'lytteren' kun har fokus på at byde ind med egne temaer.

Stemningen var helt i top og efter et par timer i selskab med gode netværkskolleger, kunne alle gå hjem med opdaterede lytte evner og viden om, hvordan man udgør en interessant samtalepartner uden at fokusere hovedløst på egen tale.



Businesscoach & Mentaltræner Morten Brünning Brøgger præsenterede sine værktøjer til at blive en bedre lytter.

# Støjsvag vareudbringning

Mange virksomheder leverer varer i ydertimerne. Det giver mindre trængsel i myldretiden, og lastbilerne vil ofte holde kortere tid i trafikøer. Det kan betyde mindre forbrug af brændstof og mindre udledning af skadelige gasser og partikler.

Men varelevering i ydertimerne kan ofte forstyrre nattesøvnen. Især kørsel til butikker i områder med beboelse kan ødelægge nattesøvnen, og mange kommuner modtager jævnligt klager fra borgere, der bliver generet af støj fra varerekørslen.

## Vejledning skal skabe mere ro i gaderne

Miljøstyrelsen har i samarbejde med en række partnere indenfor transport og handel udarbejdet en vejledning, der skal hjælpe detail- og transportbranchen med støjsvag varelevering.

Støjbelastningen kan formindskes både ved støjsvag adfærd samt ved brug af støjsvagt udstyr ved varelevering. Støjen kan dæmpes med 10-15 dB, hvilket opfattes som mere end en halvering af støjen.

## Restriktioner i en række kommuner

Udvidede åbningstider betyder, at detailbranchen er nødt til at levere varer i flere af døgnets timer herunder også tidligt om morgenen, om aftenen, om natten og også i weekender.

En række kommuner har indført restriktive krav til varelevering, og flere virksomheder er allerede i gang med at anvende støjsvagt udstyr og ændret adfærd ved udbringningen.

## Virkemidler

For kommunerne vil der allerede i planlægningsfasen af detailhandel, jf. planloven, være mulighed for at inddrage støjhensyn (fx afskærmning eller afstand til naboerne), så fremtidige støjkonflikter forebygges.

For eksisterende butikker vil regulering ske efter miljøbeskyttelsesloven. Her vil kombinationen af brug af støjsvagt udstyr, støjsvag adfærd og dialog mellem kommunen, borgere, butikker og leverandører være central for at reducere støjgener ved varelevering i ydertimerne.

For butikken og leverandøren kan det være hensigtsmæssigt at indtænke støjhensyn i forretningsmodellen, og det er væsentligt med en tidlig dialog mellem kommune, leverandører og butikker om mulighederne for støjsvag varelevering i ydertimerne.

## Certificeringsordning

Miljøstyrelsen har i forbindelse med udarbejdelse af vejledningen haft møder med den nederlandske PIEK-Keur organisation, der driver en ordning med certificering af støjsvagt udstyr til varelevering, som kan benyttes af butikker og leverandører. En certificeringsordning er et frivilligt redskab, dvs. der er ikke noget krav om, at certificeret udstyr skal bruges.

## Test af støjsvag varelevering

Schulstad A/S har med succes kørt en test i København med støjsvag varelevering. Virksomheden har bl.a. investeret i tre hybridbiler og løftevogne, der opfylder den nederlandske certificering. Schulstad uddanner selv deres chauffører i støjsvag adfærd, så de fx ikke taler i mobiltelefon eller spiller høj musik midt om natten, og de ved, hvordan der leveres varer støjsvagt.

Bunden på virksomhedens lastbiler er lavet om, så støjen bliver reduceret, når varerne aflæsses. Hjulene på virksomhedens gaffeltrucks er samtidig ændret, så de larmer mindre, når de kører over ujævnheder som fx brosten, og i nogle områder benyttes el-drevne køretøjer.

Beregninger viser, at projektet økonomisk løber rundt, da virksomheden sparer udgifter til brændstof og løn, fordi kørslen er mere effektiv.

Partnerskabet består blandt andet af følgende interessenter: KL, DI, Dansk Erhverv, Arla Foods, Carlsberg, Schulstad, LIDL, Dansk Supermarked og COOP.

Vejledningen indeholder tjeklister, der kan anvendes af de forskellige aktører.

*Støjsvag varelevering, Vejledning nr. 32, Miljøstyrelsen Maj 2019*

Kilde: Miljøstyrelsen, [www.mst.dk](http://www.mst.dk)



# Kort nyt

## Ny portal for indsendelse af informationer om farlige stoffer

Det Europæiske Kemikalieagentur (ECHA) har lanceret en ny portal, der giver virksomheder mulighed for at forberede og indsende oplysninger om farlige kemiske blandinger. Oplysningerne kan anvendes af giftcentre.

Portalen giver virksomhederne mulighed for at underrette flere medlemsstater, hvor virksomhederne markedsfører deres produkter med en enkelt indsendelse. Dette vil reducere virksomhedernes administrative byrde og omkostninger ved indgivelse af oplysninger om farlige blander

til EHCAs portal. ECHA opkræver ikke gebyr for brug af portalen.

ECHAs hjemmeside: <https://echa.europa.eu/da/-/echa-releases-new-submission-portal-for-poison-centres>

*Kilde: Miljøstyrelsen, [www.mst.dk](http://www.mst.dk)*

## Rapport om mere effektiv udnyttelse af ressourcerne i teglaffald

Byggeaffald er den største enkeltfraktion af affald i Danmark. Målt i vægt udgør dette affald 1/3 af Danmarks samlede affaldsmængder.

Med knaphed på ressourcer og voksende affaldsmængder er det vigtigt, at materialer genbruges og ikke kun genanvendes, således at fx mursten, der er teglaffald, genbruges til nyt byggeri fremfor at nedknuses til vejfyld og lign.

Gamle Mursten ApS renser gamle mursten til genanvendelse. Virksomheden har afsluttet projektet 'Ressourceoptimering i genanvendelse af teglaffaldet', som er støttet af Miljøstyrelsens Miljøteknologiske Udviklings- og Demonstrationsprogram (MUDP).

I projektet er der arbejdet med to spor i forhold til at effektivisere udnyttelsen af teglaffald.

Et teknologisk spor med udvikling af et grovsorteringsanlæg til forsortering af teglfraktionen på byggepladsen, således at kun de bedst egnede teglsten transporteres til GI. Mursten. Sideløbende med det teknologiske spor er der arbejdet med at øge kendskabet til genbrug af mursten bl.a. ved etablering af samarbejdsaftaler og partnerskaber fx med kommuner.

Gamle Mursten Aps er stort set ordreproducerende og renser og afsætter på nuværende tidspunkt 2-3 mio. mursten om året. Det samlede markedspotentiale ligger på 47,3 millioner mursten i Danmark. Genanvendelsen betyder en besparelse på 22.500 tons udledt CO<sub>2</sub>.

I løbet af de sidste fem år har gamle mursten opskaleret produktionsprocesserne og leverer nu til store prestigeprojekter med mængder på op til 750.000 mursten.

Ressourceoptimering i genanvendelse af teglaffald, MUDP-rapport, Miljøstyrelsen april 2019.

*Kilde: Miljøstyrelsen, [www.mst.dk](http://www.mst.dk)*



## Brug af droner til miljøopgaver

Miljøstyrelsen søger svar på, om droner med kameraer, lugtfølsomme sniffere og sensorer kan styrke tilsynet med blandt andet affaldsdeponier.

Miljøstyrelsen har derfor inviteret en række danske dronevirksomheder til at præsentere, hvilke opgaver, de kan løse. Blandt virksomhederne er både private virksomheder og forsknings-

institutioner, som udvikler laserscanninger til droner, fuldautomatisk landing og indsamling af miljødata og meget mere.

Miljøstyrelsen ser frem til at se, hvordan de forskellige virksomheder kan klare opgaverne. Anvendelse af droner til miljøopgaver kan både effektivisere arbejdet og reducere omkostningerne.

Miljøstyrelsen har med blandt andet en ny digitaliseringsstrategi sat ekstra fart på arbejdet med at udvikle og implementere ny teknologi til styrelsens overvågning af naturen og miljøet.

*Kilde: Miljøstyrelsen, [www.mst.dk](http://www.mst.dk)*



Foto: © creativecommonsstockphotos | Stock Free Images

---

## Drone skal finde skibe med for meget svovl i olien

I tre måneder skal en drone patruljere over Storebælt. Dronen er udlånt af EMSA, EU's sikkerhedsagentur for søfart og skal bruges som et middel i kampen mod udledning af svovl fra skibe.

På dronen er der monteret en såkaldt "snifferboks", som gør, at den kan måle skibes udledning af svovl. Dronen flyver ind i røggassen fra skibets udstødning, hvor den hurtigt kan sniffe sig frem til mængden af svovl i brændstoffet.

Disse data bliver med det samme tilgængelige på land, så myndighederne kan følge op, hvis et skib ikke overholder kravene til svovlindholdet i brændstoffet. Teknologien er udviklet i Danmark.

Skibstrafikken er en stor bidragsyder til svovlforureningen, men mens de fleste skibe og rederier overholder svovlgrænserne, vælger enkelte et billigt brændstof med højt svovlindhold, som belaster miljøet.

Skibe i dansk farvand kontrolleres i dag fra helikoptere, som måler svovlindholdet i skorstensrøgen og på Storebæltbroen, hvor en svovlsniffer er monteret. Desuden udtager Søfartsstyrelsen på vegne af Miljøstyrelsen årligt ca. 150. olieprøver fra skibe i danske havne. Bøder for at overtræde svovlreglerne spænder fra 30.000 kroner til 300.000 kroner. I alt 31 skibe er indtil videre blevet politianmeldt.

*Kilde: Miljø- og Fødevarerministeriet, <https://mfvm.dk>*

## Skærpede miljøkrav til lastbiler, busser og varebiler i større byer

Fra sommeren 2020 kommer der færre forurenende dieseldrevne lastbiler, busser og varebiler i gadebilledet i de større byer i Danmark.

Folketinget har vedtaget en lov om skærpede miljøzoner, som betyder, at ældre lastbiler, busser og varebiler ikke har adgang til København, Frederiksberg, Aarhus, Odense og Aalborg, med mindre de har monteret et partikelfilter. Byerne bestemmer selv, om de vil indføre de skærpede miljøzoner.

Miljøzoner er en del af regeringens klima- og luftudspil og forventes at reducere den samlede udledning af sodpartikler fra trafikken i de store byer med op til en fjerdedel.

Regeringen vil samtidig stramme håndhævelsen af miljøzonerne, så det bliver sværere at snyde med reglerne. Det sker ved at indføre en digital kontrol baseret på digital aflæsning af nummerplader. De nærmere regler for den digitale kontrol fremsættes i et nyt lovforslag i næste folketingssamling.

For at reducere forureningen fra dieselmotorer, er der desuden indført en forhøjet skrotpræmie på 5.000 kroner til de ældste dieselmotorer, og det har over 10.000 bilejere indtil videre benyttet sig af.

Stramningen af miljøzonerne for dieselmotorer falder i tre trin, således, at bilerne og busserne i perioden 2020 til 2025 kun må have en begrænset alder, for at måtte køre i byerne.

Vejtransporten er kilde til ca. 30 procent af de samlede NOx-udledninger og ti procent af partikeludledningen i Danmark.

Skærpelse af miljøzonekravene til de tunge køretøjer og varebiler forventes at reducere den samlede partikelforurening fra bilernes udstødning med 25 procent og reducere NOx-udledningen fra udstødningen med fem procent.

Lovforslaget forventes at give erhverv omkostninger til udskiftning af køretøjer og eftermontering af partikelfiltre i størrelsesordenen 160 mio. kroner frem mod 2021.

*Kilde: Miljø- og Fødevarerministeriet, <https://mfvm.dk>*

## Store besparelser på energiforbruget for virksomheder

Energistyrelsen har offentliggjort en række temaside om energieffektivisering for fremstillings- og produktionsvirksomheder. Eksempler og nye vejledninger skal hjælpe danske virksomheder med at komme i gang med at høste gevinsterne af store besparelser på energiforbruget.

De fleste danske virksomheder har et stort potentiale for at spare på energien. En kortlægning af potentialet for energibesparelser viser, at op mod 11 procent af erhvervslivets energiforbrug kan spares og tjenes hjem inden for fire år.

Energistyrelsen stiller erfaringer og best practices for energieffektivisering til rådighed. Erfaringerne er samlet på syv temaside der er målrettet fremstillings- og produktionsvirksomheder.

Der er indsamlet erfaringer med energieffektivisering vedrørende blandt andet: Inddampnings-, tørrings- og destillationsanlæg, Ventilation og udsugningsanlæg, Køle-, trykluft- og vakuumanlæg, Varmegenvinding og udnyttelse af overskudsvarme, Ovne og smelteprocesser,

Energiledelse og medarbejderinddragelse og LEAN og produktivitet.

Temaside, guides og vejledning til at komme i gang, samt eksempler på hvordan andre virksomheder har grebet deres projekter an kan findes på Sparenergis hjemmeside.

På de syv temaside findes 28 cases fra virksomheder, der har opnået kontante fordele ved at gennemføre energieffektiviseringer.

*Kilde: Energistyrelsen, <https://ens.dk>*

## Kortlægning af områder for fremtidige havvindmølleparker

Af energiaftalen fra sommeren 2018 fremgår det, at der skal igangsættes en screening af de danske farvande med henblik på at finde egnede placeringer til kommende havvindmølleparker.

Denne screening er nu gennemført, og ved screeningen er der identificeret et egnet havareal, der kan udnyttes med mindst 40.000 megawatt el. Heraf er udpeget områder, der har kapacitet til 12.400 megawatt, hvilket svarer til ca. 12-15 vindmølleparker.

En udbygning i denne størrelsesorden vil betyde, at landet kan eksportere el til en række andre lande.

På baggrund af kortlægningen af havvindpotentialet i de danske farvande skal der opstilles modeller for, hvordan der kan skabes indtægter til staten som følge af, at vindressourcen udnyttes, når havindanlæg ikke længere behøver støtte.

*Kilde: Energistyrelsen, <https://ens.dk>*

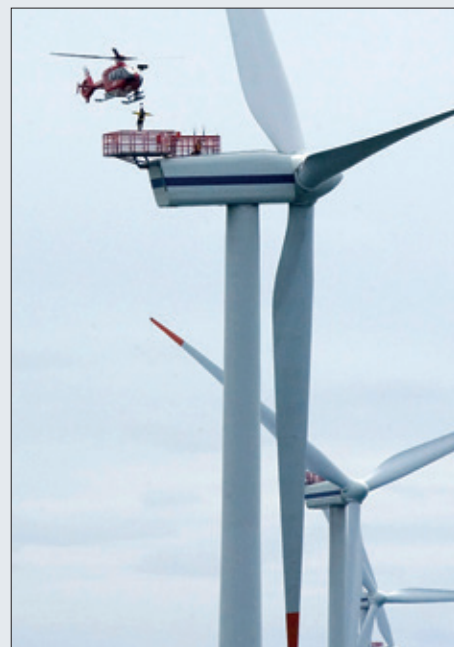


Foto: Heidi Lundsgaard



# Fokus på miljø og innovation lokalt, nationalt og globalt

Hos REMONDIS A/S er vores kerneydelse transport og affaldshåndtering hos erhvervs kunder og kommunale kunder rundt om i Danmark. Vi tilbyder derfor mange forskellige ydelser til vores kunder, hvilket også medfører, at vi altid forsøger at udvikle og optimere for at have den bedste løsning klar – ofte med inspiration fra vores kollegaer rundt om i verden.

Af Cecilie Davidsen, Remondis

I 2018 opkøbte den globale familieejede affaldsgigant REMONDIS M. Larsen Vognmandsfirma A/S, hvilket betød et nyt kapitel i virksomhedens 70-årige historie. Selvom virksomheden har fået nyt navn og ejer, er fokus stadig inden for kernekompetencerne bæredygtighed, håndtering af affald og genbrug hos erhvervs kunder og kommuner over hele Danmark. Vi – og vores godt 1000 medarbejdere - brænder for at udvikle løsninger og dele viden inden for miljø, bæredygtighed og affald.

## Lokal vognmand – globale løsninger

Den danske del af REMONDIS har altid ligget i Brøndby, da kommunen har gode vejforbindelser til resten af landet og de mange forsyninger og forbrændinger, som vores lastbiler hver dag benytter. Igennem de 70 år er der sket meget og ikke nok med, at vi har fået lokationer i resten af Danmark, er vi også blevet en del af REMONDIS International, hvor vi på verdensplan har godt

34.000 kollegaer. Det betyder også, at vores løsninger ofte bunder i globale erfaringer, som tilpasses de nationale behov og krav.

Eksempelvis fylder farligt affald noget for os, herunder batterier som du kender fra din telefon eller Ipad – og i fremtiden også elcykler og elbiler. I REMONDIS i Tyskland findes der allerede et anlæg til at genbruge denne type batterier – ligesom der fortsat arbejdes med, hvordan genanvendelsen af fx litiumbatterier forbedres og hele tiden gøres mere økonomisk og miljø-mæssig. Ligeledes er der bygget særlige biler og skabe til at håndtere farligt affald – og disse løsninger, vil vi også gerne have til Danmark.

” Vi er spændte på, hvilke andre innovative og miljøbevidste løsninger, som affaldsbranchen i og uden for Danmark i fremtiden vil introducere.



Fotograf Evan Hemmingsen

## Vi ses på årets tilsyn

Miljøafdelingen er godt i gang med at lave årets tilsyn.

Af Jens Murmann, Brøndby Kommune

Vi kommer forbi på de virksomheder, der er udvalgt til af få et tilsyn i år. Vi har et godt samarbejde med vores virksomheder, og vi håber I

sætter pris på lejligheden til at snakke med os og få hjælp til at forstå og følge miljølovgivningen.

Vi hjælper gerne, hvis I har spørgsmål. Vi glæder os til at se jer.



# Styr på miljøet ved nedrivning af højhusene i Brøndby Strand Parkerne

Boligselskaberne skal have godt styr på miljøforholdene, når de i 2021 starter nedrivningen af højhusene i Brøndby Strand Parkerne. De har sammen med Brøndby Kommune fået kortlagt miljøpåvirkningerne og fået tilpasset projektet.

Af Susan Boëtius,  
Brøndby Kommune

Der er konstateret PCB i de fem østlige højhuse i Brøndby Strand Parkerne. De fem højhuse er ca. 50 meter høje og opført som betonelement-byggeri. Der er bl.a. fundet høje koncentrationer af PCB i fugerne imellem betonelementerne.

PCB er et sundhedsskadeligt stof, og mængden af PCB gør højhusene uegnede til beboelse. Undersøgelser af højhusene har vist, at det er næsten umuligt og meget dyrt at fjerne de PCB-holdige materialer fra bygningerne.

Højhusene er ejet af:

- Brøndby Almennyttige Boligselskab
- Postfunktionærernes Andels-Boligforening
- Den Selvejende Institution Tranemosegaard

Da renovering ikke er mulig, har de tre boligselskaber besluttet at rive de fem højhuse ned. Ved nedrivningen af højhusene bliver også to gangbroer i henholdsvis Albjergparken og Tranumparken revet ned (se figur 1).

## Styr på miljøet

Brøndby Kommune har vurderet, at nedrivningen kræver en VVM-tilladelse (vurdering af virkninger på miljøet) og skal gennemgå en proces for miljøvurdering. I en sådan proces skal boligselskaberne kortlægge, hvordan nedrivningen vil påvirke miljøet, og hvordan de kan mindske denne påvirkning.

Naboerne bor ned til 10 meter fra højhusene, og nedrivningen kan ikke undgå at medføre gener fra bl.a. støv og støj. Samtidig kan PCB'en ikke fjernes inden nedrivning, så støv og affald skal håndteres på en særlig miljømæssig måde. Det er derfor vigtigt, at der er styr på de miljømæssige forhold, før projektet går i gang.

Brøndby Kommune har netop modtaget boligselskabernes kortlægning af miljøpåvirkninger i form af en såkaldt VVM-redegørelse. På baggrund af kortlægningen er vi nu ved at vurdere, hvilke vilkår vi vil stille i den kommende VVM-tilladelse.

Vi forventer, at et udkast til VVM-tilladelse vil komme i offentlig høring over sommerferien.

## Hvordan vil de rive det ned?

Hensyn til miljøet, har været et afgørende element i Boligselskabernes valg af nedrivningsmetode.

Inden nedrivningen blive højhusene dækket ind med stillads og armeret plastik. Inddækningen begrænser spredning af støv og risikoen for, at der falder materialer ned omkring højhusene.

Selve nedrivningen starter med, at gulve, døre, sanitet mv. bliver taget ud. Herefter vil højhusene blive pillet fra hinanden etage for etage oppefra og ned. De enkelte elementer bliver løftet ned med kran, enten i store stykker eller efter nedklipping med små maskiner (se figur 2 og 3).

Byggeaffaldet vil blive sorteret og bortskaffet løbende. Ved håndtering af affaldet, vil der være særlig fokus på at begrænse spredning af støv.

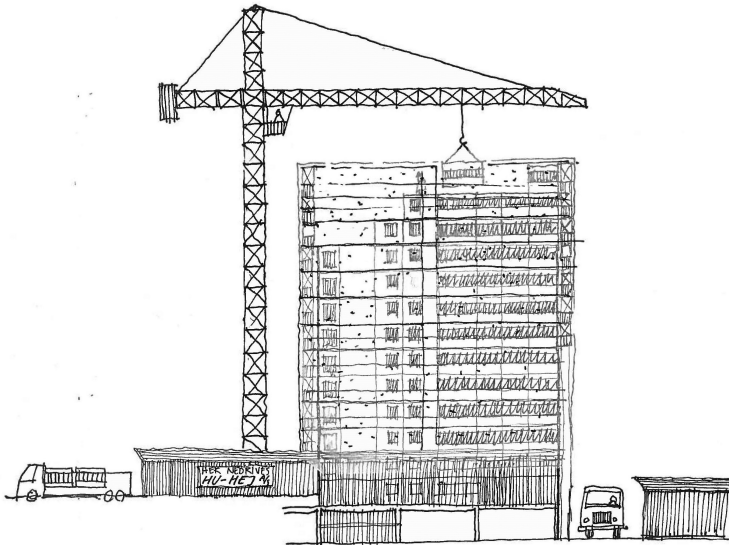
## Behovet for alternativ adgangsvej

Hvis du kender Brøndby Strand Parkerne, så ved du, at der er meget lidt plads omkring højhusene. Så hvordan skal entreprenøren få plads til en fuld byggeplads, med bl.a. arbejdsarealer, containerplads og mulighed for at manøvrere kranerne?

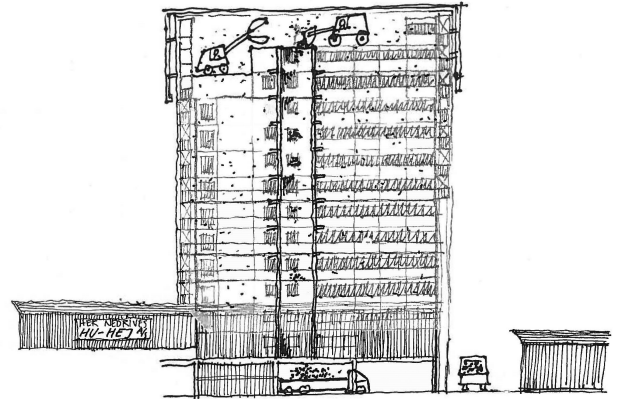
For at opnå størst mulig trafikikkerhed og sikkerhedsafstand til beboerne i området, øn-



Figur 1. De fem højhuse og gangbroerne i henholdsvis Albjergparken og Tranumparken, som boligselskaberne river ned.



Figur 2. Nedrivning ved kran – store stykker beton løftes ned (© sbs rådgivning).



Figur 3. Nedrivning ved klipning med små maskiner inde i bygningen – mindre stykker beton føres gennem skakte eller løftes ned (© sbs rådgivning).

sker boligselskaberne at etablere én byggeplads omkring de tre højhuse i Albjergparken og én omkring de to højhuse i Tranumparken. Denne løsning vil betyde, at Albjergparken og Tranumparken bliver lukket for beboertrafik. Beboertrafikken skal i stedet ledes af alternative ruter.

### Hvornår sker der så noget?

Boligselskaberne forventer at selve nedrivningen af højhusene går i gang i 2021, og de er godt i gang med at finde nye boliger til de faste beboere.

Nedrivningen vil samlet tage imellem tre og fem år. Det vil tage ca. et år at rive et højhus ned, men entreprenører kan være i gang med flere højhuse på en gang.

### FAKTA OM PCB

- PCB er et miljøfarligt giftstof. Det medfører ikke akut sygdom, men kan ved langvarig påvirkning være helbredskaadeligt.
- Fødevarer er generelt vores største kilde til PCB i kroppen, men det kan også overføres til mennesker ved indånding og hudkontakt.
- PCB blev brugt i fx fugemasse og termoruder i perioden 1950 til 1977.
- Hvis en bygning indeholder PCB-holdige materialer, skal det så vidt muligt fjernes inden nedrivning.
- Det PCB-holdige affald skal bortskaffes efter gældende regler, så PCB ikke spredes til miljøet.
- PCB er en forkortelse for Poly-Chlorede Biphenyl.

### REGLER FOR GENER

#### VED BYGGE- OG ANLÆGSAKTIVITETER

Når man river bygninger ned vil det støve og støje. Brøndby Kommune har fastsat en række regler for at begrænse gener fra bygge- og anlægsaktiviteter. Regler som også omfatter nedrivninger, herunder:

- Der skal bruges maskiner og arbejdsmetoder, der begrænser støj, støv og vibrationer mest muligt
- Støjende, støvende og vibrerende arbejder må kun udføres mandag til fredag i tidsrummet kl. 7-18
- Særligt støjende arbejder må kun udføres mandag til fredag i tidsrummet kl. 8-16
- Naboer skal løbende orienteres om de aktiviteter, der er planlagt og deres gener

Kommunen fører tilsyn, og har mulighed for at stoppe aktiviteter, der ikke overholder reglerne.



Illustration af eksisterende bygning og fremtidig byggetomt, Albjergparken 6 (© sbs rådgivning).

# Pak bilen rigtigt inden du tager på genbrugsstationen

Det kan godt betale sig at pakke bilen rigtigt, inden du kører til genbrugsstationen. Det gør det nemmere for dig selv, når du skal læsse af.



Af Henrik Puukka-Sørensen,  
Brøndby Kommune

Det tager selvfølgelig lidt mere tid, når du skal sortere dit affald, inden du kommer på pladsen, men det sparer dig mange gange tiden, når først du er kommet. Vi oplever tit, at brugere på genbrugsstationen skal rundt mange forskellige steder på pladsen.

Skal du afsted flere gange til genbrugsstationen, kan det mange gange betale sig at komme med "rene læs", dvs. ensartede affaldstyper.

Vi ved godt, at genbrugsstationerne ikke er indrettet ens, men principperne med de for-

skellige affaldszoner på genbrugsstationerne følger ofte hinanden.

## Mindre i "Småt brændbart"

På genbrugsstationen har vi fokus på, at der skal komme mindre til "Småt brændbart" og mere til genanvendelse. Derfor gennemfører vi ind imellem kampagner ved småt brændbart containerne, hvor vi undersøger, hvad der bliver smidt i. Disse kampagner viser, at mere end halvdelen af affaldet ikke burde have været i småt brændbart, men været afleveret i en af pladsens øvrige containere.

**MILJØAVISEN I BRØNDBY** udgives 4 gange om året og er rettet mod virksomheder

Redaktion: Brøndby Kommune, Teknisk Forvaltning, Miljøafdelingen

Ansvarshavende redaktør: Kathleen Johman Kjærulff

Kontaktperson: Lene Bisgaard, email: lbh@brondby.dk

Miljøavisens indhold tilrettelægges i et samarbejde mellem Brøndby Kommune og Albertslund, Glostrup og Solrød Kommuner

Oplag: 800 stk.

Design og grafisk produktion: Kailow Graphic A/S. Kailow er certificeret under følgende internationale standarder: ISO 14001 miljøcertificering, ISO 9001 kvalitetscertificering, DS 49001 CSR-certificering (den danske udgave af ISO 26001 for social ansvarlighed) og OHSAS 18001 arbejdsmiljøcertificering. Kailow er tilsluttet Global Compact.

