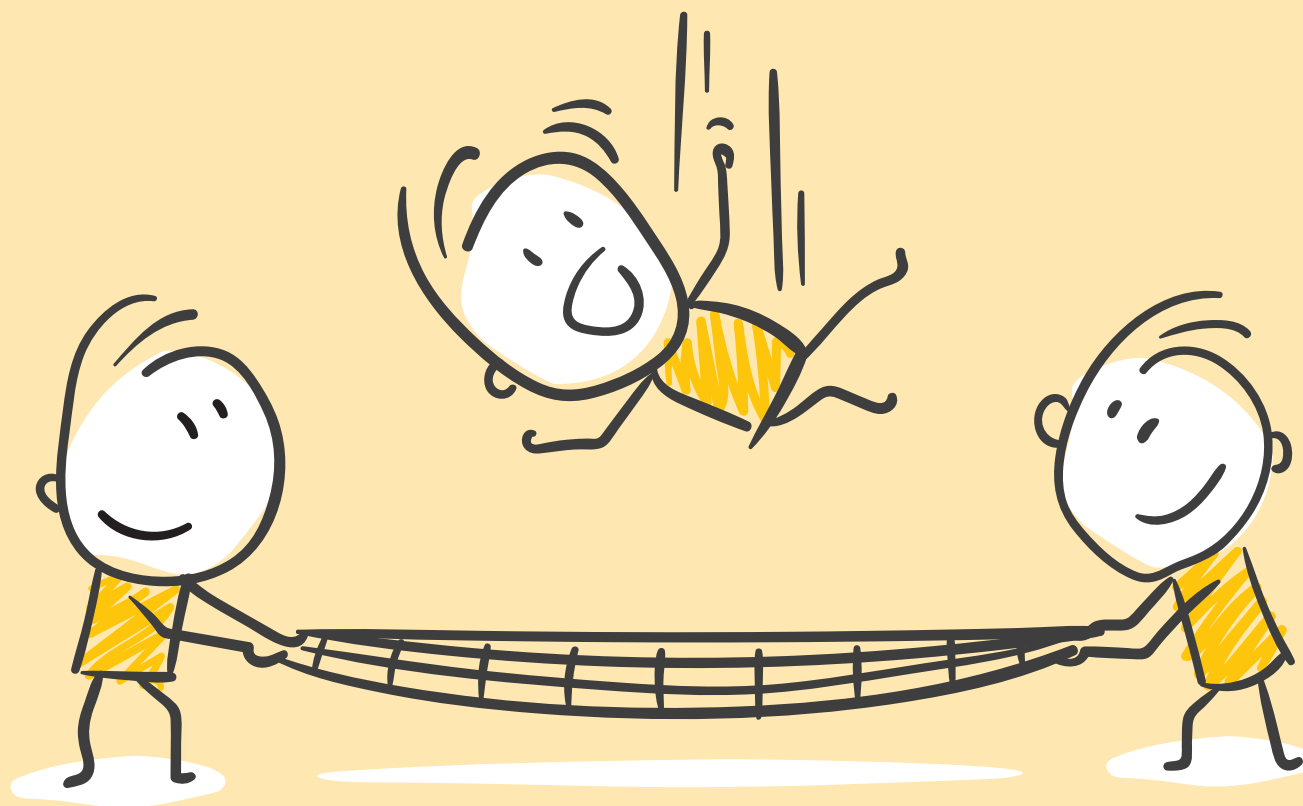


Beredskabsplan

... hvis omsorgen svigter



BEREDSKABSPLAN – overgreb mod børn og unge

2

Forebyggelse, opsporing
og håndtering af overgreb
mod børn og unge

Brøndby Kommunes
beredskabsplan 2020

Indhold

● Indledning	3
● Definition af begreber	4
• Hvad er psykisk, fysisk og seksuelle overgreb?.....	4
• Definition af vold.....	4
• Definition af seksuelle overgreb.....	4
● Børn og seksualitet	6
● Forebyggelse af overgreb mod børn og unge	7
● Tegn ved overgreb	8
• Hvordan reagerer børn og unge på et overgreb?.....	8
• Tegn og signaler på psykisk og fysisk vold.....	8
• Tegn og reaktioner på seksuelle overgreb.....	9
● Opsporing - at opdage overgreb så tidligt som muligt	10
● Handleveje i forhold til graden af viden	11
● Hvad er Børnehuset	12
• Hvad sker der i Børnehuset.....	13
● Handleguide for underretninger	14
• Underretninger generelt.....	14
• Underretninger omhandlende overgreb.....	15
• Ved mistanke om voldeligt eller seksuelt overgreb begået af en medarbejder.....	16
• Hvis børn begår overgreb mod børn.....	16
● Vigtige telefonnumre	19
• Links og gode råd.....	19

● Indledning

Brøndby Kommunes beredskabsplan "Forebyggelse, opsporing og håndtering af overgreb mod børn og unge", henvender sig til alle professionelle, som i det daglige arbejder med børn og unge under 18 år. Den retter sig mod ledere og ansatte i daginstitutioner, dagpleje, skoler, skolefritidsordninger, klubber, pleje- og aflastningsfamilier, døgninstitutioner, sundhedspersonale, rådgivere og andre faggrupper indenfor Børne-, Kultur- og Idrætsforvaltningen.

Ønsket er at sikre, at alle kender deres rolle og ansvar i forebyggelsen og håndteringen af mistanke om overgreb mod børn og unge i alderen 0–18 år. Beredskabsplanen giver indsigt i viden om overgreb, de grundlæggende redskaber og handlemuligheder og handlepligt. Planen skal tilstræbe en hurtig, ensartet og professionel håndtering af mistanker om overgreb mod børn og unge og skabe grundlag for, at der i institutioner og skoler arbejdes med forebyggelse af overgreb mod børn og unge.

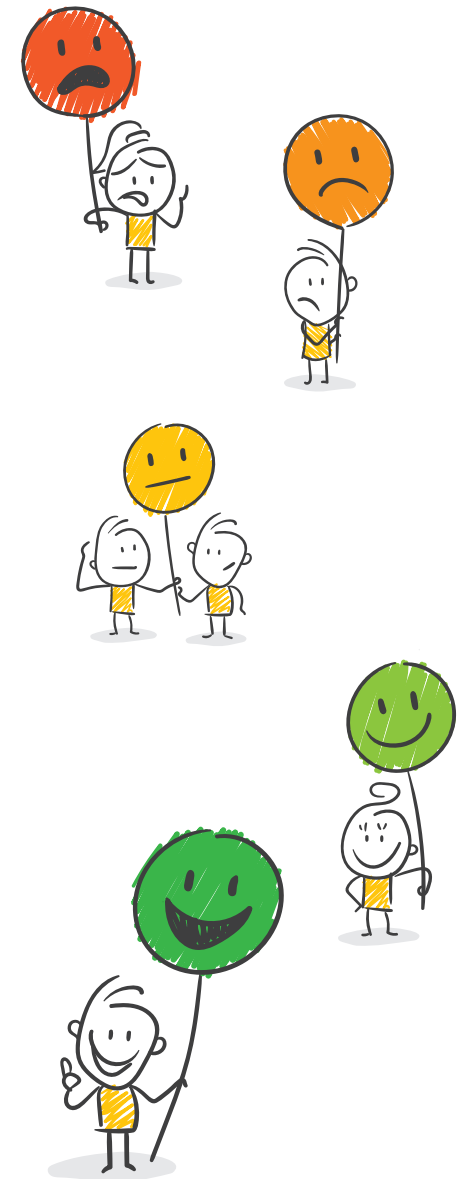
Det er en grundlæggende målsætning og værdi i Brøndby Kommune at skabe rammer for, at alle børn og unge i Brøndby Kommune bliver sikret god trivsel, aktive læringsmiljøer og sunde rammer, så de får en barndom med bedst mulig udvikling på det personlige, fysiske, sociale og faglige plan, jfr. Børne- og Ungepolitikken 2018.

Det er vores erfaring, at de fleste børn og unge i Brøndby Kommune trives og har det godt. Der er dog også børn og unge, som har brug for en ekstra indsats. Og her er det vigtigt, at der sættes hurtigt ind.

Derfor er det vigtigt i det daglige arbejde med børn eller unge, at du ved hvordan du skal forholde dig, hvis du møder børn eller unge, hvor der er mistanke om omsorgssvigt eller vanrøgt.

Det er nødvendigt at have en beredskabsplan mod overgreb, fordi ...

- Overgreb er ødelæggende for børns og unges udvikling
- Børn og unge har krav på den bedst mulige hjælp
- Området er komplekst i praksis og i lovgivningen
- Ikke to tilfælde er ens. Der er mange „gråzone-sager“
- Det hjælper os til at huske alle detaljer - midt i håndteringen af krise, følelser, usikkerhed og handletrang
- Det giver os overskud til at holde fokus på barnet eller den unge
- Det giver overblik over egne og andres roller og opgaver i det tværfaglige samarbejde omkring barnet eller den unge
- Det giver os overblik over de handlemuligheder, vi har - alt efter hvem mistanken retter sig mod



● Definition af begreber

HVAD ER PSYKISK, FYSISK OG SEKSUELLE OVERGREB?

For at kunne observere og reagere på viden eller mistanke om vold og seksuelle overgreb er det nødvendigt at definere, hvad der forstås ved vold og seksuelle overgreb. I beredskabsplanen har vi valgt at anvende de definitioner på seksuelle overgreb og vold, som SISO (videncenteret for sociale indsatser ved vold og seksuelle overgreb mod børn) anvender. I beredskabsplanen arbejdes der med udgangspunkt i, at overgreb er et udtryk for vold mod et barn eller ung. Dette kan være i form af enten fysisk, psykisk eller seksuel vold. I det følgende vil der blive præsenteret forskellige definitioner for henholdsvis seksuelle overgreb og overgreb omhandlende fysisk og psykisk vold.

DEFINITIONEN AF VOLD

Vold er en handling eller trussel, der uanset formål kan krænke en anden persons integritet, eller som skræmmer, smerter eller skader personen – uanset om personen er et barn eller en voksen. Volden kan have samme effekt på andre personer, der overværer eller overhører handlingen. Volden kan både være en bevidst handling eller en handling, der sker i affekt og som endvidere overskrider samfundets love og normer.

Uanset typen af vold, der begås mod et barn og en ung, så er der tale om, at barnet udsættes for en adfærd fra forældre eller andre omsorgsgivere, som er ødelæggende for eller forhindrer udviklingen af et positivt selvbillede hos barnet. Enhver form for vold bringer barnets udvikling og sundhed i fare.

Psykisk og fysisk vold mod børn og unge er ikke tilladt. Forældreansvarsloven har følgende § 2 stk. 2, hvori der står, "at barnet har ret til omsorg og tryghed. Det skal behandles med respekt for sin person og må ikke udsættes for legemlig afstraffelse eller anden krænkende behandling". Da straffebestemmelserne omhandlende vold ikke er tydeligt beskrivende for, hvad der forstås ved voldelige overgreb, uddybes det i det følgende.

Fysisk vold kan eksempelvis være at blive udsat for kropslig smerte gennem lussinger, rive, tage hårdt fat, nive eller anden form for straf, hvor barnet eller den unge rammes direkte på kroppen. Det kan være voldsom rystelse af mindre børn, hvilket kan føre til hjerneskader. Om-skæring af piger er et overgreb.

Psykisk vold kan eksempelvis være følelses-mæssig afvisning, trusler om at blive forladt, trusler om straf og indespærring, at blive nedgjort eller udsat for anden nedværdigende behandling. Det er også psykisk vold for barnet eller den unge at bevidne fysisk vold mod en af sine nære omsorgspersoner. Psykisk vold kan endvidere være omfattende omsorgssvigt som ses ved, at barnets eller den unges grund-læggende behov ikke bliver tilgodeset af dets omsorgspersoner.

Revselsesretten blev afskaffet ved lov i 1997, hvorefter det blev ulovligt at slå sine børn.

DEFINITION AF SEKSUELLE OVERGREB

Et seksuelt overgreb er en handling rettet mod et barn, hvor en voksen, et andet barn eller en ung i kraft af magt, ansvar eller ved at have opnået en tillidsfuld relation udnytter barnet til at indgå i seksuelle aktiviteter. Seksuelle overgreb skader barnet og bringer dets udvikling og sundhed i fare. Desuden skades barnets evne til at indgå tillidsfuldt i relationer og danne et positivt selvbillede.

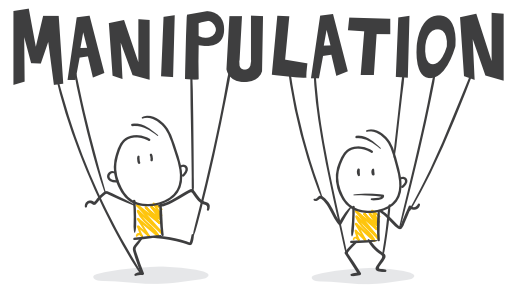
Det seksuelle overgreb krænker barnets integritet og kan give både fysiske og psykiske skader. Det er en handling, som barnet ikke kan forstå eller misforstår, og som barnet ikke er modent til at give samtykke til. Det seksuelle overgreb er udtryk for den voksnes behov og på den voksnes betingelser, eller et udtryk for børn og unge, der udsætter andre børn og unge for seksuelt grænse-overskridende adfærd. Det er samtidig en handling, som overskrider samfundets lovgivning og den almindelige moral.

Der er således tale om overgreb når:

- **Barnet eller den unge ikke kan forstå, ikke er modent til, eller ikke kan give samtykke til en seksuel handling.**
- **Der sker en krænkelse af barnets eller den unges integritet.**
- **Den krænkende part udnytter barnets eller den unges afhængighed eller egen magt-position.**
- **Den seksuelle handling baserer sig på krænkerens behov.**

Ethvert overgreb skal tages alvorligt og det kan aldrig være barnets eller den unges skyld, at de udsættes for et overgreb.

Det er samtidigt vigtigt at være opmærksom på, at uanset om mistanken viser sig grundløs eller ikke får et retsligt efterspil, så har man stadig at gøre med et barn eller en ung, der har udvist signaler eller tegn, der tyder på overgreb. Et barn eller en ung, der udviser sådanne signaler, er et barn i mistriksel og barnet eller den unge vil have behov for professionel hjælp.



Grooming

Begrebet bliver internationalt anvendt som betegnelse for tilfælde, hvor en voksen person igennem strategisk manipulation opbygger et tillidsforhold til en mindreårig.

Formålet med at opbygge dette tillidsforhold er at begå seksuelle aktiviteter eller lokke den mindreårig til fx. at sende nøgenbilleder af sig selv.

Sextortion

Sextortion er sammensat af ordene sex og det engelske ord for afpresning, extortion.

Sextortion betegner tilfælde, hvor en person lokker en mindreårig til at optræde nøgen og seksuelt foran et kamera ofte under påskud af at være en jævnaldrende person. Herefter trues den mindreårig med, at billederne eller videoerne offentliggøres, hvis ikke han/hun betaler penge, optræder i mere grænseoverskridende seksuelle scener eller måske i sidste ende mødes for at have sex.

Strafferammen

Straffemæssigt er vold opdelt i en række kategorier af strafbare handlinger med beskrivelse af tilhørende strafferammer. Det drejer sig om følgende paragraffer i straffeloven:

- § 244: Den, som øver vold eller på anden måde angriber en andens legeme, straffes med bøde eller fængsel indtil 3 år.
- § 245: Den, som udøver et legemsangreb af særlig rå, brutal eller farlig karakter eller gør sig skyldig i mishandling, straffes med fængsel indtil 6 år. Har et sådan legemsangreb haft betydelig skade på legeme eller helbred til følge, skal dette betragtes som en særlig skærpende omstændighed.
- § 245a: Den, som ved et legemsangreb med eller uden samtykke bortskærer eller på anden måde fjerner kvindelige ydre kønsorganer helt eller delvis, straffes med fængsel indtil 6 år.
- § 246: Har et legemsangreb været af så grov beskaffenhed eller har haft så alvorlige skader eller døden til følge, at der foreligger skærpende omstændigheder, kan straffen stige til fængsel i 10 år.

● Børn og seksualitet

Børn er også seksuelle væsner, og interessen for ens eget såvel som for det modsatte køn er hyppigt forekommende i børnehaver. Det viser sig i lege og ved interessen for frække ord og for de andres kroppe. Dette er en naturlig udviklingsproces, der ikke bør problematiseres og sammenlignes med teenage- eller voksenseksualitet. Det er endvidere vigtigt at være opmærksom på, at normer for acceptabel adfærd i form af nøgenhed, sprogbrug og kropslige lege er i ganske høj grad tids- og kulturbestemt, hvilket er i modsætning til børnenes seksuelle udviklingsproces, der er relativt konstant.

Det er derfor forståeligt, at børns seksualitet er et hyppigt diskuteret emne i børnehaver. Lege, der involverer kønsorganer, numser og nøgenhed, fører jævnligt til diskussioner med forældre og kan skabe usikkerhed hos personalet. Forældres normer er ikke ens, og angsten for seksuelle overgreb og mentale skader hos børnene kan være stor – og ikke sjældent ubegrundet.

Den hyppige og normale adfærd

- **Børnene har aktiviteter som at kigge på andre børns kønsorganer og/eller numser og viser egne kønsorganer og/eller numser frem for hinanden**
- **Børnene tager alt tøjet af og leger nøgne sammen**

Det er ikke ualmindeligt, at børn leger "samleje" og at de fortæller børnene i børnehaven, at de har set deres forældre eller andre nære voksne i seksuelle situationer.

Leg og adfærd der vækker tvivl

- **Børn der onanerer i en grad, der er ud over „normal“ adfærd**
- **„Temperaturlege“, hvor børnene fører genstande ind i andre børns numse eller skede**
- **Mundkontakt med andres kønsorganer**
- **Når børn fører penis ind i et andet barns numse eller skede**

Skolebørns interesse for seksualitet må tilsvarende vurderes i forhold til alder og modenhed, men generelt er det sværere at identificere adfærd, der kunne bunde i mulig krænkelse/overgreb.



● Forebyggelse af overgreb mod børn og unge

Primær forebyggelse

I det følgende beskrives ideer til, hvordan man i kommunens dagtilbud, skoler, døgntilbud samt øvrige relevante institutioner kan arbejde med fokus på den primære forebyggelse af overgreb mod børn og unge. Forebyggelse af seksuelle overgreb udfordrer fagpersonernes viden, de organisatoriske rammer samt de personlige forudsætninger og barrierer.

Forebyggelse på det organisatoriske område

Når I arbejder med forebyggelse på det organisatoriske område, er det derfor en god ide at se på, hvilke værdier og normer, der former hverdagen på institutionen eller skolen.

Jeres værdier og normer bør afspejles i et sæt politikker, regler, og procedurer, der tilsammen udgør jeres organisatoriske forebyggelse.

Værdier, normer, politikker, regler og procedurer bliver til og udfordres løbende gennem dialog.

De bør derfor basere sig på og afspejle grundige fælles drøftelser blandt medarbejdere om, hvordan man skaber trygge miljøer, der understøtter, at børn og unge ikke udsættes for vold og seksuelle overgreb.

Følgende spørgsmål kan inspirere til drøftelse af normer og omgangsformer på de enkelte institutioner og skoler.

- Har vi her på institutionen den nødvendige viden om børns seksualitet?
- Hvornår, hvor og hvor længe er det i orden, at voksne er alene med børn/unge?
- Er det i orden at give børn/unge kram? Kys? Hvorfor? Hvorfor ikke?

- Kan vi sende nye medarbejdere alene på tur med børn/unge?
- Har vi regler for hvem, der sover sammen med børn/unge og hvilke børn, der sover sammen, når vi er på tur? Hvorfor? Hvorfor ikke?
- Går man i bad/klæder om sammen med børn/unge?
- Har vi procedurer omkring bleskift?
- Hvilket sprog og tone anvender vi voksne indbyrdes – og i forhold til børnene og de unge?
- Hvordan snakker vi om børn og unges seksualitet? Hvilke ord bruger vi?
- Hvordan håndterer og snakker vi om det, hvis et barn eller ung har en seksuelt grænseoverskridende adfærd?
- Hvordan håndterer vi det, hvis vi oplever, at en voksen udviser en grænseoverskridende adfærd overfor et barn?
- Hvad er acceptabel påklædning her hos os?
- Har vi en fælles holdning til vold?
- Hvornår er der tale om, at forældre udøver vold mod deres barn?
- Hvornår har vold en karakter, hvor vi skal reagere?
- Kender børnene til deres rettigheder fx ift. fysisk afstraffelse?
- Hvordan introduceres nye medarbejdere til vores normer for adfærd og omgangsformer?
- Hvordan fortæller vi forældrene og andre samarbejdspartnere om vores normer for adfærd og omgangsformer?
- Hvordan vil vi sikre omsætningen af de fælles normer i praksis således, at alle her på stedet kender til de fælles normer for adfærd og omgangsformer?

Børn med handicap

Børn og unge med handicap kan være særligt udsatte for overgreb. De kan have et konkret behov for hjælp til personlig pleje og hygiejne, og så kan grænserne for det, som andre vil opleve som intimsfæren, let blive brudt. Det kan være svært at vurdere, om en berøring sker tilfældigt eller bevidst. Når du omgår børn eller unge med handicap, kan det være vanskeligt at tolke og forstå barnets eller den unges reaktioner¹⁾. Derfor er det vigtigt at vurdere, om der er noget i barnets eller den unges reaktioner, der ikke kan forklares umiddelbart ved at lytte til barnet eller den unge og være opmærksom på ikke verbale signaler.

Det er særligt vigtigt, at børn eller unge med handicap lærer at sige fra og sætte grænser.



1) Læs mere om vold og seksuelle overgreb mod børn med handicap www.socialstyrelsen.dk/overgreb. Se yderligere oplysninger under afsnittet om opsporing.

● Tegn ved overgreb

HVORDAN REAGERER BØRN OG UNGE PÅ OVERGREB?

Børns tegn og reaktioner på overgreb er komplekse og flertydige. De kan reagere, som om de har været udsat for omsorgssvigt og derfor mistrives. Eller de kan få sociale og følelsesmæssige vanskeligheder.

Generelt gælder det, at hvis et barns adfærd afviger fra, hvad du normalt kan forvente af et barn i den pågældende alder, så er der grund til at skærpe opmærksomheden på barnet. Børn, som har oplevet omsorgssvigt og mistrivsel, kan blive indadvendte, stille og isolere sig. De kan også blive udadvendte, aggressive og styrende.

Reaktionerne betyder ikke i sig selv, at et barn er udsat for overgreb. Men hvis flere af reaktionerne optræder hos et barn på samme tid, kan det være tegn på, at noget er galt, og at du skal drøfte dine observationer med en kollega eller din nærmeste leder.

Det er hverken muligt eller hensigtsmæssigt at udarbejde en facitliste, der rummer tegn og reaktioner, som kan bruges som tjekliste, når man har en mistanke og er i tvivl. Beskrivelsen af mulige tegn og reaktioner beskrevet her skal derfor læses som opmærksomhedspunkter – for uddybende beskrivelse henvises til "Den professionelle tvivl" på Socialstyrelsens hjemmeside, som er et fagligt vejledningsmateriale.

TEGN OG SIGNALER PÅ PSYKISK OG FYSISK VOLD

Tegn som du skal være særlig opmærksom på i forhold til, om et barn er udsat for psykisk og fysisk vold, kan være:

Fysiske tegn på psykisk og fysisk vold

- Mærker efter slag
- Brandmærker
- Mærker efter kvælningsforsøg
- Knoglebrud
- Shaken baby syndrom ²⁾
- Hyppige skadestuebesøg
- Psykosomatiske klager
- Søvnvanskeligheder
- Overreaktion på pludselige bevægelser og lyde



Psykiske tegn på psykisk og fysisk vold

- Tristhed
- Indadvendt
- Isolation
- Utryk tilknytning
- Mistillid til voksne
- Dissociation
- Lav selvfølelse
- Hjælpeløshed, magtesløshed
- Depression
- Angst
- Svært ved at løsrive sig fra forældre/løsriver sig for hurtigt

Socialadfærdsmæssige tegn og reaktioner på psykisk og fysisk vold

- Udadreagerende, aggressiv adfærd
- Indadreagerende, trækker sig fra sociale relationer
- Påklædning – skjuler blå mærker
- Overtilpassethed
- "Små voksne"
- Koncentrationsvanskeligheder
- Indlæringsvanskeligheder
- Tab af kompetencer
- Hyperaktivitet, hypersensitivitet
- Selvdestruktiv adfærd
- Selvskadende adfærd

2) shaken baby er en kombination af blødninger i hjernen og blødninger i øjenbaggrunden hos børn i spædbarnsalderen opstået i forbindelse med, at barnet gentagne gange bliver rusket således, at hovedet bevæges ukontrolleret frem og tilbage.

TEGN OG REAKTIONER PÅ SEKSUELLE OVERGREB

Sociale og adfærdsmæssige tegn – småbørn

- Ændring i adfærd
- Seksualiseret adfærd
- Overdreven/tvangspræget onani
- Usædvanlig interesse i og viden om seksualitet ud over alders- og udviklingsmæssigt niveau
- Koncentrationsvanskeligheder
- Leg med dukker, hvor seksuelle overgreb illustreres
- Regredierende adfærd, babysprog
- Udadreagerende, aggressiv adfærd, sparke, slå, bide
- Hyperaktivitet
- Følelse af frustration og vrede
- Frygt for og modvilje mod bestemte personer eller steder
- Umotiveret gråd
- Koncentrationsvanskeligheder ift. leg og samvær med andre
- Tavshed
- Påførelse af selvforskyldt smerte, banke hovedet ind i ting, trække i hår, skære i sin krop eller billeder



Sociale og adfærdsmæssige tegn - mellemstore børn

Mellemstore børn vil udvise de samme sociale tegn og symptomer som småbørn.

Herudover:

- Indlæringsvanskeligheder, manglende koncentration
- Udvide voksen seksuel adfærd, gå forførende, flirtende
- Påfaldende påklædning
- Begyndende selvdestruktiv adfærd
- Tab af kompetencer
- Begyndende udvikling af beskyttelsesstrategier
- Mobning
- Begyndende selvmordstanker

Sociale og adfærdsmæssige tegn - teenagere

Teenagere vil udvise de samme tegn og symptomer som småbørn og mellemstore børn.

Herudover:

- Selvskadende adfærd, cutting, selvmordstanker og -forsøg
- Spiseforstyrrelser
- Alkohol og stofmisbrug
- Udvide pseudomodenhed
- Hemmelighedsfulde, skamfulde
- Udvikling af specielt kropssprog, kropsholdning, gangart



Står man over for disse tegn, kan det skyldes et overgreb – tag altid mistanken alvorligt og lad tvivlen komme barnet eller den unge til gode.

Alle børn og unge kan risikere at blive udsat for et overgreb. Men erfaringerne viser, at der er nogle grupper, der er mere udsat end andre. Børn og unge er særlig udsatte, når de har oplevet:

- Opvækst under ustabile familieforhold
- Vold i hjemmet
- Alkoholmisbrug i hjemmet
- Mobning
- Mange skoleskift
- Belastende oplevelser i familien (sygdom/død)
- Dårlig kontakt mellem børn og forældre
- Ensomhed
- Børn og unge i risiko for anbringelse

● Opsporing - at opdage overgreb så tidligt som muligt

Tidlig opsporing af overgreb er en vanskelig og kompleks opgave, der kræver indsigt i opsporingsprocesser.

Det er vigtigt, at være bevidst om ens egne barrierer, herunder den professionelle tvivl. Hvordan det påvirker én følelsesmæssigt og at man ikke kommer til at bagatellisere eller dramatisere situationen.

Opsporingsprocesser på det faglige område

At arbejde med forebyggelse og opsporing af vold og seksuelle overgreb mod børn og unge på det faglige område handler i høj grad om, at man som leder og medarbejder besidder en faglig viden om:

- Tegn og reaktioner hos børn og unge, der udsættes for vold og seksuelle overgreb.
- Børn og unges seksualitet og grænse-dragningen mellem legitim seksuel adfærd og bekymrende seksuel adfærd
- Forståelsen og tolkningen af børn og unges tegn og reaktioner på vold og seksuelle overgreb
- Mulige skadevirkninger for børn og unge, der udsættes for vold og seksuelle overgreb
- Grooming og den forførelses- og manipulationsproces, der ofte går forud for, at et overgreb finder sted.
- Det kommunale beredskab og kendskab til de forskellige handleveje i sager med overgreb mod børn og unge.
- At tale med børn generelt og specifikt i relation til temaerne vold og seksuelle overgreb.

Overgreb mod barnet bør være én af de faglige hypoteser, der opstilles, når et barn er i mistrivsel.

Det er vigtigt at kunne handle på trods af, at man er i tvivl og på trods af, at man ikke har sikkerhed for, hvad der er sket, og om barnet eller den unge har været udsat for overgreb.

Udover faglig viden er det også vigtigt, at der er en åbenhed og dialog på arbejdspladserne i forhold til at italesætte en bekymring eller mistanke om, at et barn eller en ung udsættes for overgreb. Endvidere er det også vigtigt, at man som leder og medarbejder er i stand til at gå i dialog med børnene og forældrene.

Opsporingsprocesser på det personlige område

Fagpersoner kan blive påvirkede følelsesmæssigt, når de møder børn og unge, der har været udsat for omsorgssvigt og ikke mindst vold og seksuelle overgreb i deres opvækst.

Fagpersonens personlige erfaringer, holdninger, normer og barrierer i forhold til temaerne vold og seksuelle overgreb bliver aktiveret, hvis et barn eller ung har været udsat for vold eller et barn eller ung har en seksualiseret adfærd eller udviser andre tegn og reaktioner på, at det har været udsat for vold og seksuelle overgreb. I disse situationer kan medarbejderen opleve at få sine personlige grænser og blufærdighed overskredet, lige som det kan opleves svært at rumme, hvis børn og unge fortæller om vold og seksuelle overgreb.

Kendskab til egne personlige grænser og barrierer er afgørende for en professionel og fagligt kvalificeret indsats og støtte til børnene. En vigtig del af den forebyggende indsats er derfor, at man som fagperson er i stand til at registrere og rumme de personlige følelser og reaktioner, der opstår.

Supervision er et anvendeligt redskab til fagligt at håndtere de dilemmaer og udfordringer, man som fagperson møder i sit arbejde med børn og unge, der udsættes for vold og seksuelle overgreb.

Supervisionen giver fagpersonerne mulighed for at italesætte tanker og oplevelser i arbejdet med børnene og de unge. Ved hjælp af faglige drøftelser og refleksioner er supervisionen med til at styrke fagpersonernes faglige viden og skabe overblik over mulige handleveje i en professionel håndtering.

Opsporingsprocesser - At tale med barnet

Børn kan ikke stå alene med ansvaret for at overgreb bliver opdaget – der er brug for voksne, der engagerer sig og som kan indgå i dialog.

Det er vigtigt både at opfange børnenes egne forsøg på at fortælle OG tage initiativ/invitere/ opfordre børn til at tale om deres hverdag og oplevelser.



● Handleveje i forhold til graden af viden

Graden af viden vil have betydning for, hvordan man som fagperson skal agere, når man får kendskab til eller mistanke om overgreb mod børn og unge. Man kan skelne mellem tre typer af viden:

1. grad: Bekymring

En bekymring er en diffus oplevelse af, at der er noget galt med et barn eller ung eller i dens familie. Her er ikke tale om, at man har konkret viden om en konkret handling begået af en bestemt person. Bekymringen alene bør derfor i første omgang føre til observation af barnet eller den unge i en periode og evt. samtale med forældrene, med mindre bekymringen går på, om forældrene begår overgreb (fysisk, psykisk eller seksuelt) mod barnet eller den unge. Som medarbejder skal man drøfte sin bekymring med sin leder og aftale observation af barnet eller den unge og evt. samtale med forældrene.

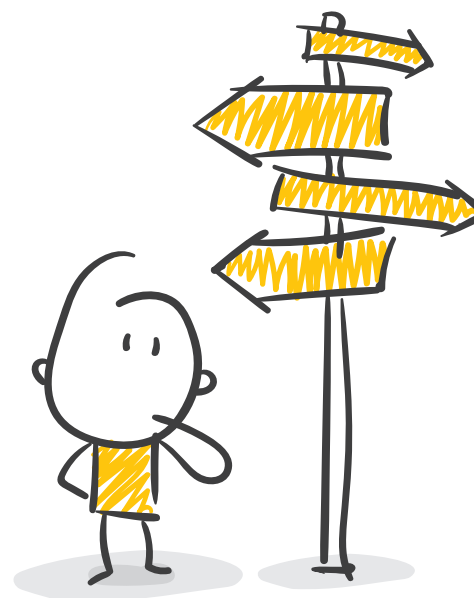
2. grad: Mistanke

Mistanke forstås som mere end blot en bekymring. Mistanken handler fx om, at barnet eller den unge har været udsat for en seksuel grænseoverskridende adfærd eller fysisk eller psykisk voldelig handling fra enten en voksen eller et andet barn. Mistanken kan opstå på baggrund af en nærmere observation af barnet, barnets egne udsagn om hændelser, der har fundet sted, udsagn fra andre, eller oplysninger man har fået fra anden side. Som medarbejder skal man drøfte sin mistanke med sin leder, og der skal udarbejdes en underretning. Der kan søges råd og vejledning i Børne- og Familieafdelingen.

3. grad: Viden

Konkret viden handler om de situationer, hvor et barn eller ung har været udsat for en konkret handling i form af overgreb fysisk, psykisk eller seksuelt, begået af en eller flere personer. Denne viden kan komme fra udsagn af barnet selv, fra vidner eller fra tilståelse fra den person, som har udsat barnet eller den unge for overgreb. Som medarbejder skal man drøfte sin viden med sin leder, og der skal udarbejdes en underretning.

[HTTPS://SOCIALSTYRELSEN.DK/UDGIVELSER/KOMMUNALT-BEREDSKAB-VEJLEDNINGSMATERIALE-TIL-HANDTERING-AF-SAGER-MED-OVERGREB-MOD-BORN-OG-UNGE](https://socialstyrelsen.dk/udgivelser/kommunalt-beredskab-vejledningmateriale-til-handtering-af-sager-med-overgreb-mod-born-og-unge)



● Hvad er Børnehuset?

Oprettelse af Børnehuset i Danmark er en del af de omfattende lovgivningsændringer "Overgrebspakken", der trådte i kraft 1. oktober 2013.

Børnehusenes målgruppe er børn og unge i alderen 0 til og med 17 år, der har været udsat for vold eller seksuelle overgreb, eller hvor der er mistanke herom. Overgrebene kan være aktuelle eller være begået tilbage i tiden.

Betegnelsen 'Børnehus' udtrykker rammerne for en koordineret tværsektoriel og tværfaglig samarbejdsmodel, hvor samarbejdet sker i et børnevenligt miljø og med barnet i centrum. Det overordnede formål er at bidrage til den bedst mulige indsats over for det enkelte barn og dets familie samt sikre ensartet høj kvalitet i indsatsen på tværs af landet. (Socialstyrelsen.dk)

Det er lovpligtigt for kommunerne at benytte det Børnehus, som kommunen er tilknyttet i sager med mistanke eller viden om overgreb mod børn og unge. Dette gælder i sager, hvor der, udover kommunen, er mindst en anden sektor involveret, f.eks. politi eller sygehusvæsen (jf. bekendtgørelse om Børnehus § 1).

Derudover er det lovpligtigt for kommunen at benytte Børnehuset som led i den børnefaglige undersøgelse, hvis der er viden eller mistanke om, at et barn eller ung har været udsat for overgreb, og når politi eller sygehusvæsen er involveret i sagen.

Barnets eller den unges nærmeste omsorgspersoner kan også modtage krisestøtte i forhold til barnet eller den unge i Børnehuset. Det er Brøndby Kommune, der vurderer om barnet eller den unge skal udredes i Børnehuset.

Rådgiveren kan også få konsultativ bistand i sager, hvor der er en vag mistanke, og hvor der er tvivl om, hvorvidt sagen skal udredes i Børnehuset.

Børnehuset yder kun konsultativ bistand til myndighedsområdet. Hvis et barn eller en ung eller forældre selv henvender sig telefonisk til Børnehuset, skal Børnehuset være behjælpeligt med at formidle en konkret lokal kontakt til barnets eller den unges eller forældrenes kommune.

Børnehusene, eller repræsentanter herfor, er telefonisk tilgængelige døgnet rundt, således at det i akutte sager er muligt for myndighedssagsbehandleren i barnets eller den unges handlekommune at få rådgivning om, hvilke udredninger, undersøgelser m.v., der er nødvendige at foretage akut, samt få bistand til at kontakte relevante myndigheder med henblik på, at disse myndigheder igangsætter akutte undersøgelser.



HVAD SKER DER I BØRNEHUSET?

Redskab til at forberede barnet

Et Børnehus er et sted, hvor voksne samarbejder om at hjælpe børn og unge, der har været udsat for overgreb. Et Børnehus er indrettet, så børn og unge kan føle, at det er et rart sted.

- Barnet eller den unge skal ikke være alene i Børnehuset. De må have en voksen med, som de er trygge ved. Barnets eller den unges rådgiver fra kommunen tager også med i Børnehuset.
- I Børnehuset skal barnet eller den unge fortælle om, hvad der er sket. De hjælper også med at forklare de ting, der kommer til at ske. Hvis barnet eller den unge er under 13 år, skal de måske videoafhøres af politiet i Børnehuset. Nogle børn har også brug for at blive undersøgt af en læge.
- I Børnehuset arbejder kun fagprofessionelle, som er vant til at tale med børn og unge om overgreb.

Et sagsforløb i Børnehuset kan overordnet set skitseres ud fra tre faser:

1. Opstart og forberedelsesfase

Et sagsforløb kan begynde hos hhv. de kommunale myndigheder, politiet eller hos sygehusvæsenet, men det er barnets eller den unges sagsbehandler, der træffer beslutning om, hvorvidt Børnehuset skal benyttes i den konkrete sag.

En sag er en Børnehussag:

- Når der er viden om eller stærk mistanke om, at et barn eller en ung har været udsat for voldelige og/eller seksuelle overgreb.
- Når kommunen træffer afgørelse om iværksættelse af børnefaglig undersøgelse, eller afgørelse om at revidere den børnefaglige undersøgelse, der foreligger i sagen, hvis der allerede er en sådan.
- Når det er relevant at inddrage politiet og/eller sygehusvæsenet.

2. Udredning og undersøgelsesforløb

- Når barnets eller den unges sag er modtaget i Børnehuset, planlægges og koordineres det videre sagsforløb i Børnehuset. Børnehuset skal sikre, at relevante fagpersoner fra de involverede myndigheder deltager i koordineringen af den videre indsats.
- Dette kan eksempelvis ske ved afholdelse af et planlæggende sagsråd, der har til opgave at koordinere den tværsektorielle indsats (sikkerhedsvurdering, retsmedicinsk undersøgelse, videoafhøring, behov for krisestøtte og -behandling, udredning af behandlingsbehov, herunder vurdering af lægelig udrednings- og evt. behandlingsbehov, socialfaglig undersøgelse, sociale foranstaltninger som fx anbringelse uden for hjemmet, forhold vedr. samvær etc.).

3. Opfølgingsfase

- Indsatsen i Børnehuset er tilendebragt, når de involverede myndigheder har foretaget de nødvendige undersøgelser, evt. krisebehandling m.v., samt når barnets eller den unges behov for støtte i relation til overgrebet er udredt. Den nødvendige støtte til barnet eller den unge gives efter servicelovens bestemmelser.
- Det er barnets eller den unges myndighedsrådgiver, der har kompetence til at træffe afgørelse om foranstaltninger på baggrund af de undersøgelser af barnets eller den unges forhold, der er foretaget i Børnehuset.

(<https://www.boernehus-hovedstaden.dk/sagsbehandling/sagsforloeb/>)



● Handleguide for underretninger

Det er aldrig barnets eller den unges skyld!

UNDERRETNINGER GENERELT

Underretningspligten

Med denne handleguide ønsker Brøndby Kommune at give en praktisk vejledning i, hvordan du skal handle, når der opstår bekymring for et barns eller en ungs udvikling eller sundhed.

Vigtigt at påpege, at alle borgere har underretningspligt!

Skærpet underretningspligt for professionelle

Hvem gælder pligten for:

- Alle offentligt ansatte og ansatte med offentlige hverv.
- Ansatte ved privatskoler og kostskoler, selvejende institutioner og private dagpasningsordninger.
- Ansatte ved opholdssteder og familieplejere.
- Ansatte ved krisecentre, behandlingstilbud og andre private tilbud, som retter sig mod personers sociale eller andre særlige vanskeligheder.
- Privatpraktiserende læger, speciallæger og andre der virker inden for social- og sundhedsvæsenet.

Hvornår gælder pligten?

- Når barnet eller den unge har vanskeligheder i forhold til de daglige omgivelser, skolen, dagtilbuddet eller samfundet.
- Når barnet eller den unge lever under utilfredsstillende forhold eller udsættes for omsorgssvigt.

- Når der er formodning om, at barnet eller den unge udsættes for vold eller seksuelle overgreb.
- Når der er behov for støtte på grund af nedsat fysisk eller psykisk funktionsevne.
- Ved kendskab til gravide med alvorlige misbrugsproblemer

Hvad bør du gøre, før du underretter?

Hvis du observerer eller bliver vidende om, at et barn eller en ung er i en bekymrende udvikling, bør du som udgangspunkt selv søge at hjælpe barnet eller den unge enten direkte eller gennem kontakten med forældrene.

- Det kan være ved at tage en samtale herom, at oplyse hvad du ser og vejlede om, hvordan de bekymrende forhold kan afhjælpes samt følge op på din vejledning.
- For mindre bekymrende forhold, kan du anbefale familien at søge rådgivning, f.eks. i AFR, den Anonyme Familie Rådgivning i Brøndby Kommune.

Hvordan foretages en underretning i praksis?

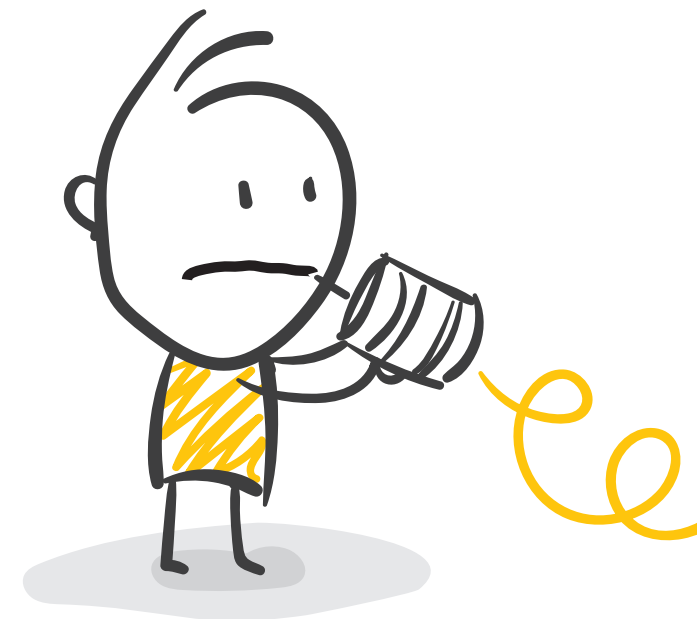
Underretninger skal være skriftlige og sendes til born@brondby.dk, når der er tale om fagprofessionelle, der i det daglige arbejder med børn og unge. Ved behov for rådgivning og vejledning kan Børne- og familieafdelingen kontaktes på 43 28 26 12.

Indhold i en skriftlig underretning

Der er ingen formkrav til hvordan man som fagperson skal underrette. For at kommunen kan have et fornuftigt grundlag at vurdere sagen på, er det væsentligt, at underretningen indeholder så præcise oplysninger som muligt, herunder ajourførte data på barn og forældre, samt hvem der har forældremyndigheden.

- Hvad ved jeg konkret?
- Hvorfra stammer min viden?
- Hvad har jeg observeret, hvornår og under hvilke omstændigheder?
- Generel beskrivelse af barnets fysiske, psykiske og sociale forhold, ressourcer og vanskeligheder
- Adskil beskrivelse og vurdering
- Er underretningen gennemgået med forældrene? (hvis ja, noter forældrenes kommentarer/reaktioner i samarbejde med forældrene – hvis nej, begrund)

Det anbefales at orientere sig i kommunes underretningsskabelon som findes på kommunes intranet Bølgen.



Hvad sker der efter en underretning er modtaget i Børne- og familieafdelingen?

- Du modtager – indenfor 6 dage - en kvittering på, at din underretning er modtaget i Børne- og familieafdelingen
- Rådgiver foretager en risikovurdering, det vil sige en vurdering af bekymringsgraden, inden for 24 timer fra Børne- og familieafdelingen har modtaget underretningen.

Underretning omhandlende vold eller seksuelt overgreb behandles straks. Såfremt der er tale om en familie, som ikke i forvejen er kendt af Børne- og familieafdelingen, vil underretningen blive varetaget i modtagelsesenheden,



som betjenes af to rådgivere. Rådgiver afholder efterfølgende typisk 1-2 for samtaler med familien og barnet til vurdering af om det videre forløb, herunder om der skal iværksættes en børnefaglig undersøgelse hos en socialfaglig rådgiver.

- Er der tale om en familie, som allerede har en sag i Børne- og familieafdelingen, vil det være denne rådgiver, som varetager underretningen og foretager en risikovurdering indenfor 24 timer.
- Rådgiveren kontakter efterfølgende familien og barnet eller den unge for at undersøge forholdene nærmere.
Typisk vil rådgiveren anmode andre relevante fagprofessionelle om yderligere udtalelser om barnet eller den unge, med henblik på udarbejdelse af en børnefaglig undersøgelse og evt. iværksættelse af hjælpeforanstaltninger.
- Du har som underretter ret til at følge op på din underretning, f.eks. telefonisk, for herved at sikre dig, at der er taget handling på underretningen.
- Børne- og familieafdelingen er forpligtiget til at give en tilbagemelding vedrørende evt. foranstaltninger, når hensynet til barnet taler herfor.

UNDERRETNINGER OMHANDLENDE OVERGREB

Hvis mistanken omhandler vold eller seksuelt overgreb, som retter sig mod én eller begge forældre/stedforældre/familiens netværk, skal forældrene/stedforældrene ikke orienteres om underretningen.

Voksne må ikke begå overgreb mod børn og unge. Det er derfor aldrig barnet eller den unges skyld, hvis det er sket.

Handleguide for underretninger omhandlende overgreb

Underretninger omhandlende vold eller seksuelt overgreb vurderes med det samme.

Underretninger omhandlende overgreb skal være skriftlige og sendes til born@brondby.dk, når der er tale om fagprofessionelle, der i det daglige arbejder med børn og unge. Ved behov for rådgivning og vejledning kan Børne- og familieafdelingen kontaktes på 43 28 26 12.

Sagen fordeles efter samme principper, i forhold til om det er en kendt sag eller en ny sag.

Hvis underretningen omhandler vold eller seksuelt overgreb, kontakter sagsbehandleren Børnehuset og politiet i forhold til det videre forløb, herunder f.eks. om der skal være en videoafhøring af barnet og den unge samt anmeldelse af overgrebene.

Hvis underretningen omhandler vold eller seksuelt overgreb foregår sagsbehandlingen i tæt samarbejde med Børnehuset og politiet for at sikre barnets tarv samt efterforskningen.

● Handleguide for underretninger

Hvis mistanke rettes mod én, begge forældre eller andre i familiens netværk

Forældrene må ikke orienteres, før der er taget stilling til politianmeldelse.

Anmeldes sagen, er det politiet, der afgør, hvornår der må rettes henvendelse til forældrene.

Anmeldelse til politiet kan kun ske af Børne- og familieafdelingen.

Hvis mistanke rettes mod andre udenfor familiens netværk

Det overvejes, i hvilket omfang forældrene skal inddrages, hvordan og hvornår.

Samtale med forældre, barn eller den unge planlægges af rådgiver.

Evt. anmeldelse til politiet drøftes med forældrene og kan besluttes af Børne- og familieafdelingen.

Mens den politimæssige efterforskning står på, er det vigtigt, at der ikke tales med forældrene/netværket om overgrebene, hvis de er mistænkt for at være involveret, men at der alene fokuseres på den sociale indsats.

Hvordan taler du med barnet?

Det kan være svært at fortælle om et overgreb til andre. Også selvom barnet eller den unge ikke har gjort noget forkert. Hvis barnet eller den unge fortæller om et overgreb til sin lærer eller en anden voksen, de er trygge ved, skal den voksne sørge for, at barnet eller den unge får hjælp. Som fagperson er det vigtigt, at du lytter til barnets historie, stiller åbne spørgsmål og ikke begynder at forhøre barnet. Spørg f.eks. ind til omstændighederne omkring overgrebet med "hv-spørgsmål". Du skal vise, at du tager barnet alvorligt og fortælle, at du bliver nødt til at gå videre med det.

VED MISTANKE OM VOLDELIGT ELLER SEKSUELT OVERGREB BEGÅET AF EN MEDARBEJDER

Mistanke om overgreb begået af en kollega eller medarbejder, er en alvorlig og svær situation, som skal håndteres efter følgende procedure:

1. Nedskriv hvilke hændelser, tegn eller signaler der er baggrund for mistanken.
2. Kontakt nærmeste leder for at orientere om mistanken.
3. Lederen kontakter sin fagchef for at orientere om og for drøftelse af mistanken.
4. Direktør og fagchef for Børn og Familie involveres.
5. Forvaltningsledelsen tager kontakt til politiet for at høre, om der er grundlag for politianmeldelse. Forvaltningsledelsen foretager politianmeldelse. Medarbejder fritages for tjeneste, mens politundersøgelsen finder sted.
6. Forvaltningsledelsen/kommunikationsafdelingen forestår kontakten til/fra medier. De involverede børn, hvor der kan være mistanke eller bekymring om overgreb, skal håndteres efter de angivne retningslinjer ift. underretningspligten. I forhold til forældrene indkaldes og informeres de undervejs i hele forløbet.

HVIS BØRN BEGÅR OVERGREB MOD BØRN

Børn kan også begå overgreb og udsætte et andet barn for en grænseoverskridende adfærd, enten i form af et egentligt voldeligt eller seksuelt overgreb eller en påfaldende aggressiv eller seksualiserende adfærd. Overgreb begået af børn under 15 år, er ikke strafbare, fordi barnet er under den kriminelle

lavalder, men man bør være opmærksom på, at det kan have alvorlige konsekvenser for det barn, der udsættes for overgrebene.

Ved begrundet mistanke eller viden om, at et barn begår voldelige overgreb af fysisk eller seksuel karakter eller udøver seksualiserende adfærd over for andre børn, skal der sendes en underretning til Børne- og Familieafdelingen på børn@brøndby.dk. Dette skal ske for såvel det barn, der har udøvet handlingen, som det barn, der har været udsat herfor.

Det er vigtigt at være opmærksom på, at børn og unge udforsker deres seksualitet og at ikke al seksuel adfærd blandt børn og unge bør skabe anledning til bekymring. Hvis der opstår tvivl, kan Børne- og Familieafdelingen kontaktes for råd og vejledning.

Når Børne- og Familieafdelingen modtager en underretning hvor et barn har udsat et andet barn for overgreb, foretages en risikovurderingen inden for 24 timer. Der tages kontakt til Børnehushovedstaden og evt. Center for seksuelle overgreb i forhold til råd og vejledning. Er barnet over den kriminelle lavalder anmeldes sagen til politiet.

Børne- og Familieafdelingen kontakter efterfølgende familien og barnet for at undersøge forholdene nærmere.



Underretters rolle i tiden efter sendt underretning.

Når der er sendt en underretning til Børne- og Familieafdelingen oplever underretter ofte, at tiden efter kan være svær. Det skal sikres, at underretter er rustet til at håndtere evt. særlige behov hos barnet, forældre og øvrige involverede i tiden efter.

Det er vigtigt, at der ikke tales om mistanken med nogen, som ikke er involveret i sagen.

Børne- og Familieafdelingen kan efter underretningen have brug for, at underretter fx deltager ved afhøringen i Børnehuset, udarbejder en udtalelse på barnet og deltager i samtaler med barnet.

Det er vigtigt, at underretter er opmærksom på barnet, men at der fastholdes en så normal hverdag som muligt for barnet.

OPMÆRKSOMHEDSPUNKTER:

Hvis mistanken rettes mod én, begge forældre eller andre i familiens netværk:

Forældrene må ikke orienteres, før der er taget stilling til politianmeldelse.

Anmeldes sagen, er det politiet, der afgør, hvornår der må rettes henvendelse til forældrene.

Anmeldelse til politiet kan kun ske af Børne- og familieafdelingen.

Hvis mistanke mod andre uden for familiens netværk:

Det overvejes, i hvilket omfang forældrene skal inddrages, hvordan og hvornår.

Samtale med forældre, barn eller den unge planlægges af rådgiver.

Evt. anmeldelse til politiet drøftes med forældrene og kan besluttes af Børne- og familieafdelingen.

Ved mistanke om voldeligt eller seksuelt overgreb begået af en medarbejder:

Mistanke om overgreb begået af en kollega eller medarbejder, er en alvorlig og svær situation, som skal håndteres efter følgende procedure:

1. Nedskriv hvilke hændelser, tegn eller signaler der er baggrund for mistanken.
2. Kontakt nærmeste leder for at orientere om mistanken.
3. Lederen kontakter sin fagchef for at orientere om og for drøftelse af mistanken.
4. Direktør og fagchef for Børn og Familie involveres.
5. Forvaltningsledelsen tager kontakt til politiet for at høre, om der er grundlag for politianmeldelse. Forvaltningsledelsen foretager politianmeldelse. Medarbejder fritages for tjeneste, mens politiundersøgelsen finder sted.
6. Forvaltningsledelsen/kommunikationsafdelingen forestår kontakten til/fra medier.

De involverede børn, hvor der kan være mistanke eller bekymring om overgreb, skal håndteres efter de angivne retningslinjer ift. underretningspligten. I forhold til forældrene indkaldes og informeres de undervejs i hele forløbet.

UNDERRETNINGER SOM OMHANDLER VOLD OG SEKSUEL KRÆNKELSE

Underretninger sendes straks til Børne- og familieafdelingen

Modtagelsen eller rådgiver:

- En risikovurdering med henblik på handling
- Overvejer hvem skal inddrages og i hvilket omfang
- Anmelder sagen til politiet
- Visiterer sagen til Børnehuset

Børnehuset laver:

- Undersøgelse af barnet, som led i den børnefaglige undersøgelse
- Krisehjælp til barn/børn/familie
- anbefalinger til foranstaltninger/hjælp til barn/børn/familier (§ 52)

Rådgiver foretager med afsæt i rapport fra Børnehuset samt den børnefaglige undersøgelse:

- Vurdering af hjælp, behandling og foranstaltninger på længere sigt for barn/børn og evt. familien såsom:
 - PPR / børne- og ungdomspsykiatrisk center
 - Juliane Marie / Janus Centeret
 - Sct. Stefans rådgivning
 - Tora (frivillig soc.organisation)
 - Unge og Familie-teams

UNDERRETNINGER I BØRNE- OG FAMILIEAFDELINGEN

Underretning modtages i sekretariatet:

Telefon: 43 28 26 12

E-mail: born@brondby.dk

Døgnvagten hos Københavns Vestegns Politi: 43 86 14 48

(fra kl. 13.00 fredag – til mandag kl. 8.00)

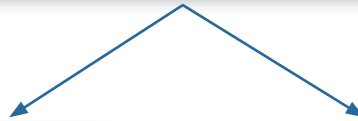


Modtagelsen foretager:

- Kvitteringsskrivelse sendes til afsender
- Risikovurdering inden for 24 timer
- Der afholdes 1-2 forsamlinger med:
 - samarbejdspartnere
 - familie
 - barn

Rådgiver foretager: (ved etablerede børnesager)

- Vurdering af bekymringsgrad inden for 24 timer
- Second opinion



Underretninger som **omhandler** vold og seksuel krænkelse videregives til Børnehuset og rådgiver som:

- arbejder ud fra beredskabsplanen
- samarbejder vedr. undersøgelser
- tager beslutning om evt. foranstaltninger
- afslutter evt. sagen

Underretninger der **ikke omhandler** vold og seksuel krænkelse videregives til rådgiver som:

- laver børnefaglig undersøgelser
- tager beslutning om evt. foranstaltninger
- afslutter evt. sagen

● Vigtige telefonnumre og links

Børne-, Kultur- og Idrætsforvaltningen

Park allé 160

2605 Brøndby

Telefon 43 28 28 28

E-mail: born@brondby.dk

Telefontider:

Mandag til onsdag kl. 9.00 - 14.30

Torsdag kl. 9.00 - 17.30

Fredag kl. 9.00 - 12.00

Sekretariatet i Børne-, Kultur- og Idrætsforvaltningen kan kontaktes på telefon 43 28 26 12.

Udenfor kommunens åbningstid kan Københavns Vestegns politi kontaktes på 43 86 14 48 eller 114 hele døgnet.

Den sociale døgnvagt kontaktes ligeledes via Københavns Vestegns politi.

AFR - Anonym Familie Rådgivning

Åben for personlig henvendelse hver tirsdag kl. 15.00 – 18.00

Nørregård, Horsedammen 42

Telefon 20 37 63 84.

Fagtelefonen - Børns vilkår for fagprofessionelle:

Telefon 35 55 55 58.

Børnetelefonen:

Åben alle dage fra kl. 11.00 – 02.00.

Telefon 116 111

Links og gode råd:

Det anbefales at emnet drøftes på et personalemøde i forhold til den specifikke målgruppe, som I arbejder med. Der findes velegnede undervisningsmateriale om emnet, hvoraf noget er målrettet grupper, hvor man bør have særlig opmærksomhed på emne, eksempelvis anbragte børn og unge, børn og unge med handicap og børn og unge med psykisk funktionsnedsættelse.

www.socialstyrelsen.dk/viso

www.bornetelefonen.dk

www.bornsvilkar.dk

www.forebygovergreb.dk

www.redbarnet.dk

Social- og Boligstyrelsen har publiceret 'Støtte til børn efter partnerdrab i familien – en guide til kommuner'

Guiden er målrettet kommunernes myndighedsafdelinger og præsenterer de konkrete opgaver, faglige opmærksomhedspunkter og tværfaglige samarbejdsrelationer, som kommunens børne- og ungerådgiver og ledelse skal varetage i de sjældne og komplekse sager, hvor børn oplever, at deres ene forælder forvolder den anden forælders død.

Du kan læse mere om guiden på Social- og boligstyrelsens hjemmeside.



“ Du må ikke være så bange for at sige og gøre det forkerte,
for så kommer du aldrig til at gøre det rigtige ”

Johannes Møllehave



BRØNDBY KOMMUNE

Brøndby Rådhus
Park Allé 160 · 2605 Brøndby
Tlf.: 4328 2828
email: brondby@brondby.dk