

BRØNDBY STRAND

– kulturmiljøer og udviklingspotentialer



Brøndby Strand
Kulturmiljøer og udviklingspotentialer
2021

Illustrationer:

Forstads museet

Det Kongelige Bibliotek

Aero Ekspres

Nowico

Brøndby Kommunes arkiver

Geodatastyrelsen

Grethe Pontoppidan

Katrine Binzer

Layout:

Lars Ellgaard, Forstads museet

Tekst:

Forstads museet: Bitten Larsen, Lisbeth Hollensen og Poul Sverrild

arkitekturet Aps.: Grethe Pontoppidan

Binzer Landskab Aps.: Katrine Binzer



FORSTADSMUSEET
BRØNDBY 

INDHOLD

Indledning	4	Terrassehusene	36
Forstæders særlige karakteristika og kvaliteter – bevaring og udvikling	5	Rækkehusene	37
Forstadmuseets grundlag for bevarings- og udviklingspraksis	6	Sekundære bygninger	37
Sammenfatning og anbefalinger	8	Det grønne i bebyggelsen	38
Anbefalinger	8	Esplanadeparken	39
Anbefalinger Kulturmiljøet Brøndby Strand nord for S-banen	9	Brøndby Strand Parkernes infrastruktur	45
Anbefalinger Kulturmiljøet Brøndby Strand syd for S-banen	10	Opsamling Brøndby Strand Parkerne	45
Anbefalinger Kulturmiljøet Køge Bugt Strandpark	10	Kulturmiljøets øvrige lag	46
Anbefalinger på tværs af kulturmiljøerne	12	Infrastruktur i det samlede kulturmiljø Brøndby Strand nord for S-banen	48
Brøndby Strand – historisk-topografisk oversigt	15	Bærende fortællinger Kulturmiljøet Brøndby Strand nord for S-banen	48
Landskabet	15	Kulturmiljøet Brøndby Strand syd for S-banen	50
Spor af ældre kulturlag i Brøndby Strand	16	De forskellige lag i kulturmiljøet	53
Periurbane kulturlag	20	Kulturmiljøets infrastruktur	64
Forstadsdannelsen	21	Bærende fortællinger	65
Planlægningen og velfærdsforstaden	21	Kulturmiljøet Køge Bugt Strandpark	66
Brøndby Strands kulturmiljøer	22	Fysisk fremtræden og synlighed	68
Kulturmiljøet Brøndby Strand nord for S-banen	25	Kulturmiljøets infrastruktur	68
Kulturmiljøets lag - Brøndby Strand Parkerne og Esplanadeparken	28	Bærende fortællinger	69
Brøndby Strand Parkerne og Esplanadeparkens kulturhistorie og fysiske fremtræden	31		
Brøndby Strand Parkerne som vugge-til-grav-by	31		
Brøndby Strand Parkernes struktur	33		
Arkitektoniske idealer	34		
Højhusene	35		

■ INDLEDNING

Forstadsmuseet har i efteråret 2020 foretaget screening og vurdering af kulturmiljøer i bydelen Brøndby Strand. Kortlægningen er lavet for Brøndby Kommune i forbindelse med den strategiske udviklingsplan for området Fremtidens Brøndby Strand. Undersøgelsen er Forstadsmuseets faglige bud på udpegning af kulturmiljøer, deres mulige bevaringsværdier og udviklingspotentialer. Undersøgelsen er lavet for at kunne indgå som strategisk redskab i den fremtidige planlægning af bydelen og understøtte områdets identitet.

Forstadsmuseets identifikation af kulturmiljøer, bygninger og kulturlag i Brøndby Strand skal efterfølgende bruges i henhold til gældende dansk lovgivning: fortidsminderegistrering, bygningsregistrering/SAVE, lokalplaner og kommuneplan.

Undersøgelserne er baseret på besigtigelser, gennemgang af byggesager, kulturhistoriske arkivalier og litteratur fra Forstadsmuseets samlinger m.m.

Rapporten er tilrettelagt, så den indledes med sammenfatning og konklusioner efterfulgt af anbefalinger og potentialer. Herefter følger en samlet beskrivelse af hele Brøndby Strand-området i et kulturhistorisk perspektiv. Endelig følger beskrivelser af de tre kulturmiljøer, som Forstadsmuseet peger på i området.

Forstadsmuseet har jfr. opgavens opdrag benyttet ekstern arkitekt- og landskabsarkitektbistand til at dække områder uden for museets faglighed. Arkitekt m.a.a. og byggeøkonom m.d.b. Grethe Pontoppidan, arkitekturet Aps, og landskabsarkitekt mdl. Katrine Binzer, Binzer Landskab Aps. har kortlagt og vurderet Brøndby Strand Parkernes fysik og udført en landskabsvurdering af Esplanadeparken. Kortlægninger og vurderinger er inddraget i den samlede rapport.

FORSTÆDERS SÆRLIGE KARAKTERISTIKA OG KVALITETER – BEVARING OG UDVIKLING

Forstaden er en funktion af en ældre eksisterende bystruktur. Den moderne forstad (1850-) er en byform, der bygger på forestillinger om trivsel, sundhed og funktionalitet i forhold til den ældre bystruktur, den indgår i. Velfærd og lighed er idealer, som senere indbygges i forstadsudviklingen.

Forstæderne er en reaktion på industrialiseringen og urbaniseringen og byder ideelt på sunde boliger i grønne omgivelser og en stærk infrastruktur, som kobler til resten af byen.

Forstæderne er karakteriseret ved funktionsseparation over store flader. Længe inden funktionsseparation blev et dogme i den offentlige planlægning, var den en kendsgerning i store forstadslandskaber.

Forstæderne er lejret på arealer, der typisk er konverteret fra primær erhvervsudnyttelse. Forstæderne er forbundet med moderniteten, hvor funktion går forud for følelse. Deraf følger den generelle negligering af ældre kulturlag, så kun dele af gårdmandskulturen samt overklassekulturen fandt nåde for bevaringsarbejde.

Forstæderne selv har i kraft af lav alder og selve modernitetstænkningen ikke været set som objekter for kulturarvsbevaring. Det syn har været under forandring gennem de seneste 10-20 år, hvor opmærksomheden har fanget, at forstæderne efter 1980'erne er i færd med at ændre karakter og funktion for første gang siden 1850-erne.

FORSTADSMUSEETS GRUNDLAG FOR BEVARINGS- OG UDVIKLINGSPRAKSIS

Forstadsmuseets faglige praksis i forhold til bevaringstænkning tager afsæt i forstædernes særlige historie.

De moderne forstæder er blevet til i en proces rammesat af de overordnede udviklingstemaer, demokrati og velfærd. Deres 150-årige historie er præget af samfundsspring inden for industrialisering, urbanisering og globalisering. Hertil kommer skiftende kulturelle rammevilkår, hvoraf senmodernismen i bred forståelse har været det dominerende i perioden.

Forstædernes landskaber har i overensstemmelse med senmodernismens dogmer overvejende været opfattet som et uinteressant baggrundstæppe for forstadsudviklingen. Det betyder, at ældre kulturlag typisk er blevet forsømt i forstædernes udviklingsproces og derfor ofte er meget lidt synlige. Derfor opfattes forstæderne trods lokaliteternes lange historie ofte historieløse.

Forstadsmuseet mener, at en god bevaringstilgang er at vægte alle kulturlag i overensstemmelse med deres relative betydning for stedets identitet.

Forstadsmuseet vægter den immaterielle kulturarv på linje med den materielle. Det betyder, at ideer og processer, der har præget udviklingen af den eksisterende materielle kulturarv skal sikres meddelelsesværdi i den bevarede materielle kulturarv.

Forstadsmuseet opererer med et udviklingsorienteret bevaringsbegreb, der vægter potentiale på lige fod med bevaring. Derfor ser Forstadsmuseet store potentialer i Brøndby Strand som en enestående bydel ikke blot i Brøndby, men i hele Københavnsområdet. For en forstad med udviklingstyngde i efterkrigstidens bybygning på bar mark er byudvikling og bygningstransformation tegn på alder. En udviklingsorienteret bevaring giver Brøndby Strand anno 2030 identitetsbærende værdier til både eksisterende og nyt byggeri.

Praksis

Forstadsmuseet bidrager gennem vores faglighed til kommunernes arbejde med den materielle og immaterielle kulturarv. Gennem screening, identifikation af SAVE-værdier og kulturmiljøer er vi med til at skabe kulturhistorisk bæredygtige rammer for den fremtidige udvikling via de kommunale planredskaber som lokalplaner og kommuneplaner.

Forstadsmuseet er ikke myndighedsudøvende, men udfolder sin udviklingsorienterede bevaringspraksis gennem tæt samarbejde med ikke mindst kommunernes miljø- og teknikforvaltninger.



SAMMENFATNING OG ANBEFALINGER

Forstadmuseet peger på tre kulturmiljøer i Brøndby Strand ud fra deres bærende fortællinger, udvikling og kulturhistorie.

Nord for S-banen peger vi på *Kulturmiljøet Brøndby Strand nord for S-banen*. Kulturmiljøet er defineret af arkitekt Knud Svenssons "Plan for et område ved Brøndby Strand" fra 1964. Nøgleord for dette kulturmiljø er: velfærdssamfundets planlægning og senmodernistisk arkitektur. Brøndby Strand Parkerne er det mest markante element i den største senmoderne plan i Danmark. Vi vurderer, at dette kulturmiljø er af høj national betydning.

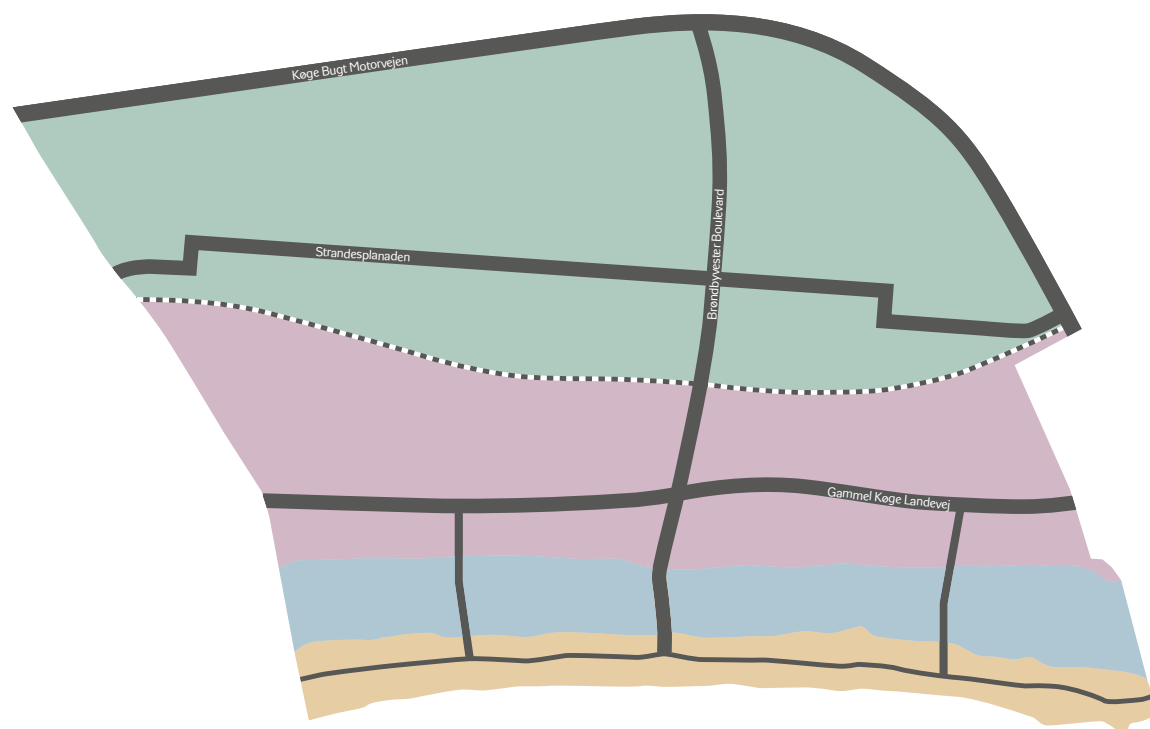
Syd for S-banen peger vi på *Kulturmiljøet Brøndby Strand syd for S-banen*. Nøgleord for dette kulturmiljø er: tidsdybde og kompleksitet, fra agrarsamfund til udfoldet forstad.

Syd for den gamle kystlinje peger vi på *Kulturmiljøet Køge Bugt Strandpark*. Nøgleord for dette kulturmiljø er: velfærdssamfundet, den funktionsdelte by og planlagte rekreative naturområder.

Samlet afspejler bydelens tre kulturmiljøer perioden fra landbrugssamfundets urbanisering over den fuldt udbyggede velfærdsforstad til ny urban liberalisering.

ANBEFALINGER

Den forestående opdatering af bydelen Brøndby Strand forudsætter en fremtidig udvikling, der går på tværs af alle tre kulturmiljøers historiske hovedretning – øst/vest. Derfor bør den fremtidige udvikling muliggøre fortsat aflæsning og forståelse for bydelens historiske logik. Det er centralt at fastholde bydelens værdigrundlag, som peger på betydningen af det gode liv i forstaden, som det udfolder sig gennem skiftende tider.



ANBEFALINGER KULTURMILJØET BRØNDBY STRAND NORD FOR S-BANEN

Ved Brøndby Strand Parkerne og Esplanadeparken står vi over for et enestående senmodernistisk landskab og byggeri. Det samlede anlæg repræsenterer kulminationen på velfærdssamfundets storskalaplanlægning og det industrialiserede montagebyggeri. Med afsæt i det vil Forstadsmuseet komme med følgende anbefalinger.

- Brøndby Strand Parkerne er planlagt i senmodernismens storhedstid med dens forbilledlige idealer om det gode boligliv for den brede befolkning. Brøndby Strand Parkernes forskellige strukturer er overordnet velbevarede, så her kan senmodernismen bære en opdatering, hvor det gode boligliv anno 2030 udfolder sig. I de store senmodernistiske boligbyggerier står bevaringsarbejdet imidlertid over for store paradokser. Her er store kulturarvskvaliteter, ofte høj beboertilfredshed, men stærk kritik og fordomme fra det omgivende samfund, hvilket vanskeliggør kommunikationen af ideen om det gode boligliv. Senmodernismens arkitektur og boligprojekter er ofte blevet gjort synonym med senere samfundsforandringer og udfordringer: globalisering, segregering og ændrede boligideal. Denne udvikling skygger for byggeriets oprindelige kvaliteter og idealer om det gode boligliv for den brede befolkning. Bevaring og udvikling må fokusere på de 'umistelige værdier', mens forandringerne kan implementeres, hvor de underbygger og viderefører de bærende immaterielle værdier forbundet med det gode liv i forstaden. En tilpasset renovering vil således kunne løfte Brøndby Strand Parkerne til både at være ramme om det gode boligliv anno 2030 og stå som nationalt monument over det fuldt udfoldede velfærdssamfund. Forstadsmuseet anbefaler, at der i Brøndby Strand Parkerne og Esplanadeparken arbejdes bevidst med at tilpasse renovering, nybyggeri, fortætning og landskab under hensyn til oprindelige materialer og formsprog. Det gælder både i forhold til bebyggelsens struktur og enkeltbygningers arkitektoniske udtryk.
- Esplanadeparken bør tilpasses til en hver tids ideal om grønt fritidslandskab. En moderne fortolkning vil være i tråd med Svenssons oprindelige planer om, at Esplanadeparken "*ved en omhyggelig bearbejdning (...) [skal] tilføre det fremtidige bykvarter en særlig milieumæssig værdi*". Aktuelt er det biodiversitet, klimatilpasning og individuelle udfoldelsesmuligheder, der skaber liv, tryghed og mødesteder, som står højt på prioriteringslisten. Ved eventuel fortætning i Esplanadeparken anbefaler Forstadsmuseet bebyggelse i de oprindelige byggefelter i Svenssons plan. Vi vil anbefale,

at der tænkes i synlige fællesskabsskabende funktioner for at understrege og fremme Esplanadeparkens miljømæssige betydning for hele Brøndby Strand som bydel. Nybyggeri bør modvirke det, som Svensson selv kaldte "*sovebysstemning*".

- Der i nærværende rapport kun lavet landskabsvurdering af selve Esplanadeparken, men "det grønne" udgør også en væsentlig faktor i selve Brøndby Strand Parkerne, idet det er indtænkt som et arkitektonisk element, som spiller op til facadernes grå beton. Beplantningen har først over tid fået den planlagte karakter som det grønne islæt op ad den grå beton. Arkitekten bag Brøndby Strand Parkerne, Svend Høgsbro, udtrykte, at betonen skulle være "*den bedst tænkelige baggrund for naturens farvesymfoni*". Det grønne i Brøndby Strand Parkerne kan derfor videreudvikles, spille en stærkere rolle og styrke rumdannelsen og være grundlag for de enkelte gårdums og områders identitet.
- Screeningen i resten af kulturmiljøet peger på store velfærdsarkitektoniske værdier og bevaringsværdige elementer fra forudgående perioder som for eksempel blokbebyggelsen Maglelund eller beplantningen bag Langbjergskolen, der viser den gamle sognegrænse til Avedøre/Glostrup.

ANBEFALINGER KULTURMILJØET BRØNDBY STRAND SYD FOR S-BANEN

Kulturmiljøet syd for S-banen er komplekst og rummer mange kulturlag. I modsætning til området nord for banen er der her bevaret spor og elementer efter kulturformer som fiskeri, landbrug, gartneri og landliggerkultur samt den selvgroede forstad. Forstads museets screening peger på, at en del af disse spor og elementer rummer oplagte bevaringsværdier af betydning for bydelens samlede identitet. Kulturmiljøets kompleksitet fordrer, at der arbejdes bevidst med områdets bevaringsværdier i forhold til de mange lag i kulturmiljøet. Her skal der alene peges på tre eksempler.

- Første eksempel er kvaliteter omkring Gammel Køge Landevej, facadeejendomme, kilometersten, beplantning og indkørsler og andre elementer, der peger på Gammel Køge Landevejs historiske betydning.
- Andet eksempel er Brøndby Strands landliggerkultur repræsenteret i form af eksisterende og udbyggede sommerhuse og Brøndby Strandhotel. Mange af bygningerne er stærkt ombyggede og vil ikke score højt i en SAVE-vurdering, men i kraft af deres immaterielle kulturarv og betydning for den lokale identitet har de høj bevaringsværdi. Det gælder både de velbevarede og oprindelige bygninger, men også sommerhuse transformeret til helårshuse. Det ombyggede strandhotel (1912, transformeret af Kriminalforsorgen 1957) ligger på den sidste bevarede engmatrikel fra udskiftningen i slutningen af 1700-tallet. Den åbne matrikel ned mod vandet understreger bygningens kulturarvs værdi.
- Sidste eksempel er de tidlige typehuse, fx arkitekt Thorvald Dreyers Sjølundshuse, som rummer kvaliteter, der fortjener hensyntagen i deres fremtidige naturlige udvikling til skiftende tiders boligbehov. Det gælder det enkelte det hus såvel som planen.

ANBEFALINGER KULTURMILJØET KØGE BUGT STRANDPARK

Kulturmiljøet Køge Bugt Strandpark er opstået som velfærdssamfundets demokratiske fordeling af rekreative værdier. Køge Bugt Strandpark er menneskeskabt, rekreativ natur og sidste element i realiseringen af Køge Bugt-planen. Strandparken blev bevidst udformet som en "naturlig" strand.

- Forstads museet anbefaler, at der ved fremtidig udvikling af Køge Bugt Strandpark tages stilling til eventuel fastholdelse af de oprindelige tanker om stranden som "natur", eller om stranden i pagt med urbaniseringen skal formes som en mere urban kystlinje.



Et endnu eksisterende sommerhus på Ny Mæglergårds Allé fra 1923. Sommerhuset fungerer i dag som anneks til det senere tilbyggede helårshus.

ANBEFALINGER PÅ TVÆRS AF KULTURMILJØERNE

- Styrkelse af den nord-sydgående akse Brøndbyvester Boulevard er helt i overensstemmelse med byplanarkitekt Jesper Termansens planer fra 1940'erne. Derfor ser vi perspektiver i udviklingen af Brøndbyvester Boulevard med greb, der kan være med til at understrege og styrke overgangen til stranden og strandparkerne.
- Brøndbyvester Strandvejs oprindelige forløb gennem Ulsøparken og Midlergårdsvej var den historiske forbindelse mellem Brøndbyvester Landsby og stranden. Forstads museet anbefaler en synliggørelse og funktionsforbedring af forbindelsen for at styrke den nord-syd gående bevægelse og adgangen til stranden samt være med til at opløse den konsekvente trafikseparering i Brøndby Strand Parkerne.
- Den nord-syd gående akse kan med fordel også styrkes ved at genskabe eller synliggøre oprindelige vandløb, grøfter, stier, skel og lignende som fx Maglebæk Å/Rosenåen og skelbeplantningen til Avedøre bag Langbjergskolen.
- De nord-syd gående akser udlagt i Svenssons plan fra 1964 er – ud over Brøndbyvester Boulevard – ved første øjekast svært opfattede, fordi de er indrettet til bløde trafikanter. Overgangene fra Esplanadeparken til henholdsvis Brøndby Strand Parkerne og den sydlige del af bydelen kan synliggøres ved enkle greb. Forstads museet ser helst, at voldene bevares, men hvis man vælger at fjerne voldene flere steder eller dele af dem, anbefaler vi at sikre den fremtidige aflæselighed af parkens oprindelige afgrænsning og langsgående træk som greb i nye byrum i form af for eksempel beplantning, stiføring eller bygningsstruktur og -placering. Konsekvensen af eventuel nedrivning af volden uden bevidst landskabelig bearbejdning opleves omkring Brøndby Strand Centrum og kirken. Her fremstår landskabet ufærdigt og svært aflæseligt i modsætning til de oprindelige planers miljømæssige hensigt. Indgreb i Esplanadeparkens overordnede logik er indgreb i den samlede plan for park, bebyggelse og infrastruktur. Man bør derfor forholde sig til konsekvenserne i alle tre dele ved ændring i enkelte dele.
- Den lave og spredte bebyggelse omkring Brøndby Strand Parkerne giver et skalaspring, som er vigtig for at forstå Brøndby Strand Parkernes senmoderne kvaliteter. Brøndby Strand Parkerne definerer og dominerer i kraft af deres volumen, højde og struktur store dele af bydelen og udgør Køge Bugt-planens mest synlige delelement. Vi anbefaler, at Brøndby Strand Parkerne fortsat fremstår som bydelens monumentale centrum ved at fastsætte max højde for nybyggeri i resten af bydelen på for eksempel 6-7 etager. Det vil sikre Brøndby Strand Parkernes identitet som bydelens vartegn. Dette kan ligeledes understøttes af nybyggeri på de fem højhustomter, der forholder sig til rytme og skala i den samlede bebyggelse.
- Screeningen peger på betydningen af arkitekt og developer Thorvald Dreyers indsats på tværs af kulturmiljøerne i Brøndby Strand og bydele i Brøndby Kommune, som rummer kvaliteter, der fortjener hensyntagen i deres fremtidige naturlige udvikling til skiftende tiders boligbehov og gode boligliv.



I 1950'erne var Brøndby Strand ved at udvikle sig til moderne forstad. Gartnerierne prægede imidlertid stadig landskabet. Her er det gartneriet Høholm, der lå ca. der, hvor Kisumparken og Esplanadeparken krydser hinanden i dag. Det gamle vejforløb til Brøndbyvester Landsby ses til højre i billedet.



Brøndby Strand set fra luften i 1930'erne med sit flade landbrugs- og gartneriland og lange badebroer. Gammel Køge Landevejs betydning for bebyggelsesstrukturen ses tydeligt.

BRØNDBY STRAND – HISTORISK- TOPOGRAFISK OVERSIGT

Brøndby Strand er en bydel i Brøndby Kommune. Bydelen omfatter Brøndbyvester Landsbys sydlige jorder, og bydelens nuværende overordnede struktur blev skabt af de store planlægningsinitiativer i efterkrigstiden i et hierarki fra Fingerplanen (1947) over anlægslov om S-bane til Køge (1948) til Køge Bugt-loven (1961) og anlægslov om motorvej langs Køge Bugt (1964). Endelig blev bydelens udstrækning påvirket af anlægget af Køge Bugt Strandpark, hvis planlægningshistorie trækker tråde tilbage til mellemkrigstiden.

Bydelens nordlige afgrænsning blev udlagt i den storkøbenhavnske Fingerplan, og senere mere præcist defineret af motorvejsforløbet på grænsen til den grønne kile. Motorvejen markerer også dele af østgrænsen mod Hvidovre-bydelen Avedøre, men grænsen syd for S-banen følger den oprindelige sognegrænse bortset fra moderne justeringer i forbindelse med de infrastrukturelle anlæg.

I syd udgør den oppumpede Køge Bugt Strandpark (1980) grænsen mod Køge Bugt, og i sydvest grænser bydelen op til Vallensbæk Kommune i en historisk sognegrænse.

Tilsammen danner trafikanlæg og grønne områder en markant og synlig buffer mellem bydelen og resten af Brøndbyvester. I øst fremstår motorvejen og den parallelle Københavnske 'Vestvolden' som en lige så markant grænse mod Avedøre, og med havet mod syd, er det kun i sydvestbydelen – uden landskabsmæssig markering – at den bebyggelsesmæssigt støder op til bebyggelser i nabokommunen Vallensbæk.

De følgende afsnit uddybes yderligere i de efterfølgende kulturmiljøbeskrivelser.

LANDSKABET

Landskabsmæssigt er Brøndby Strand et af landets mindst kuperede områder, men dog svagt stigende mod nord fra kysten til en kote på godt otte moh. Kysten bestod oprindeligt af strandenge og strandsumpe, og jordbunden er løs sandjord nærmest stranden og god muldjord på ler- og kalkbund længere mod nord.

Brøndby Strand bliver gennemskåret fra nord mod syd af to mindre vandløb, Maglebæk Å (den nuværende Rosenåen) og Ringebæk. Vandløbene er rørlagt og har ikke defineret den moderne infrastruktur.

SPOR AF ÆLDRE KULTURLAG I BRØNDBY STRAND

Der er fundet levn efter aktiviteter fra både jæger- og bondestenalder og bronzealder, og omkring Rosenåen er identificeret et arkæologisk interesseområde. Lokalt navnestof refererer til enkelte gravhøje i bydelen.

Der er ikke efterladt synlige oldtidsspor i bydelen.

Det middelalderlige fiskerleje Ringebæk er dokumenteret i perioden efter 1376 og omtales senest i slutningen af 1400-tallet. Fiskerlejet er ikke præcist lokaliseret, men det har, som navnet siger, ligget i nærheden af Ringebæk. Fiskerlejet forsvandt sammen med den generelle nedgang i Øresundsregionens sildefiskeri.

Der er ikke andre synlige middelalderlige kulturspor i bydelen end traceer fra to veje (se efterfølgende afsnit).

Den ældste kendte vejstruktur i bydelen bestod af to veje: den ældste landevej mellem København og Køge samt Brøndbyvester Strandvej, som gav landsbyen Brøndbyvester adgang til kysten. Vejenes oprindelse fortæller sig i historien, men deres forløb ses på ældre kort.

Den gamle landevej løb frem til midten af 1700-tallet fra nordøst mod sydvest gennem Brøndby Strand. Vejen kom ind fra Avedøre Landsby og ramte kysten kort før grænsen til Vallensbæk. De sidste spor af den gamle landevejs linjeføring indgår i Kettehøjstien, Kettehøjvej og Mæglergårdsvej, men vejføringens tidligere betydning er ikke aflæselig i dag.

Overordnet har den gamle landevej til Køge ikke haft betydning for bydelens nuværende strukturering og funktion.

Den oprindelige Brøndbyvester Strandvej var adgangsvvej til markerne og engarealerne syd for landsbyen Brøndbyvester. Vejforløbet er med mindre justeringer bevaret i det eksisterende bylandskab bortset fra den strækning, hvor Brøndby Strand Parkerne bryder forløbet.

Brøndbyvester Strandvejs oprindelige funktion er ikke længere aflæselig i bydelen Brøndby Strand andet end i navnet og som forbindelsesvej ned til Køge Bugt Strandpark.

Erstatningen for den oprindelige landevej til Køge blev omkring 1720 anlagt som Den Nye Landevej til Køge (i dag Gammel Køge Landevej). Vejen havde karakter af strandvej og blev anlagt på en strandvold langs kysten i det ellers flade land. Vejen ligger i dag i sit oprindelige tracé og blev i forbindelse med landboreformerne i slutningen af 1700-tallet definerende for den sydligste matrikelstruktur i bydelen. Fra en status som næstvigtigste landevej i landet, faldt dens betydning fra slutningen af 1700-tallet, så den i midten af 1800-tallet fik karakter af sognevej. Vejen var derefter farbar fra København til Vallensbæk, men trafik til Køge forløb nu over Taastrup. I 1930'erne blev vejen moderniseret og fungerede igen som hovedudfaldsvej fra København mod sydvest.

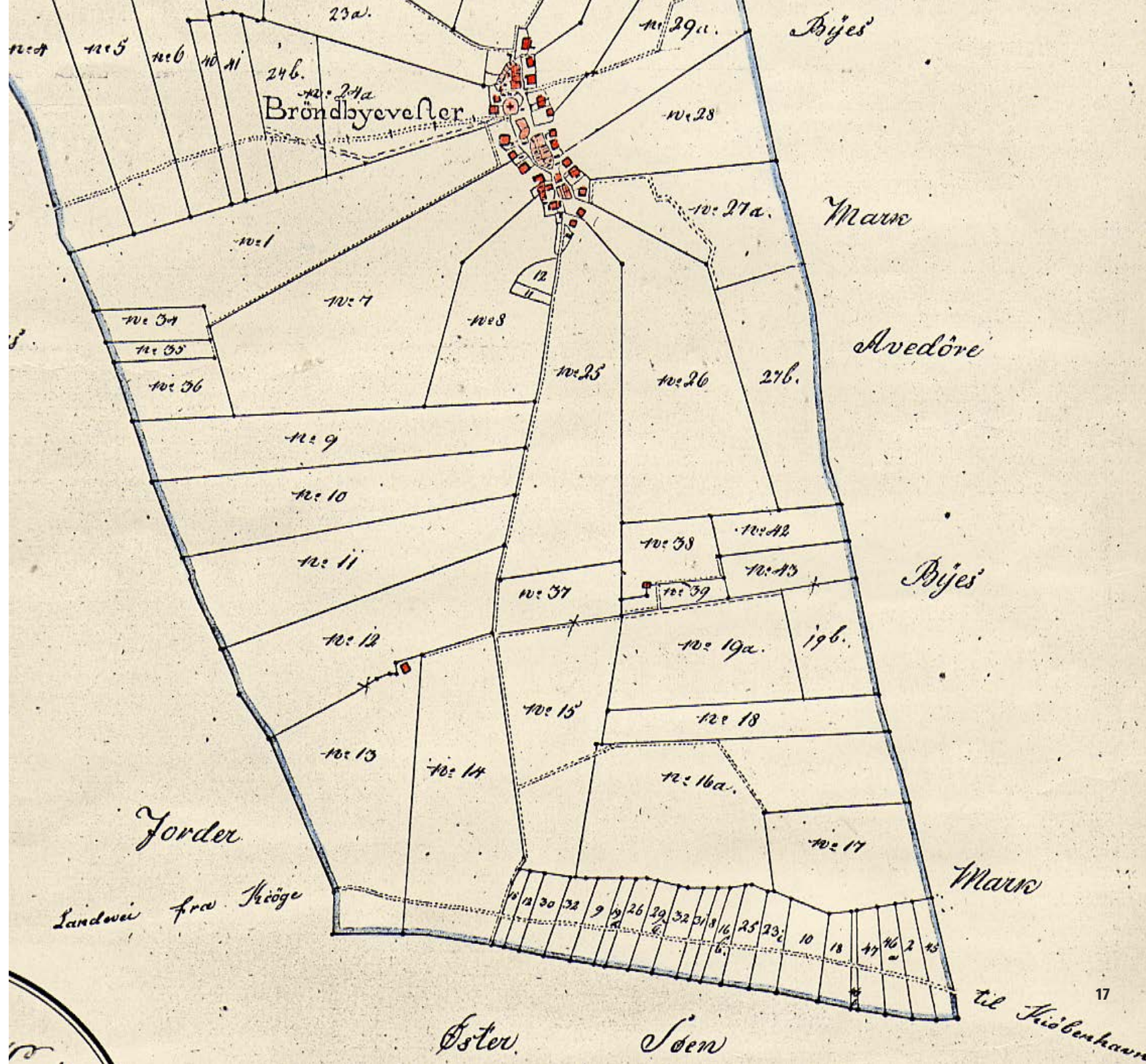
Som bydelens direkte indfaldsvej til hovedstaden var vejen en generator for opkomsten af nye erhverv som gartneri og fiskeri og senere tidlig forstadsdannelse, og som strandvej var den en forudsætning for udviklingen af fritids- og sommerhuskultur.

Den nye landevej til Køge har haft afgørende betydning for bydelens udvikling fra midten af 1800-tallet til midten af 1900-tallet.

Udskiftningen af Brøndbyvesters landbrugsjorder og dermed også Brøndby Strand omkring 1790 kom til at bestemme matrikelstrukturen, som blev definerende for den efterfølgende udvikling. Langs kysten syd for Gammel Køge Landevej udlagdes de østligste tre fjerdele af strandengene i 21 små matrikler til græsnings- og rorskovsarealer til alle gårdene i Brøndbyvester. Den vestligste fjerdedel var delt i to, og de store strandenge indgik direkte i to gårdmatrikler.

Nord for landevejen til Køge bestod bydelen af en række større gårdmatrikler og en håndfuld husmandssteder. Tilstedeværelsen af enkelte af de udflyttede gårde og deres beplantning er fortsat synlig i landskabet.

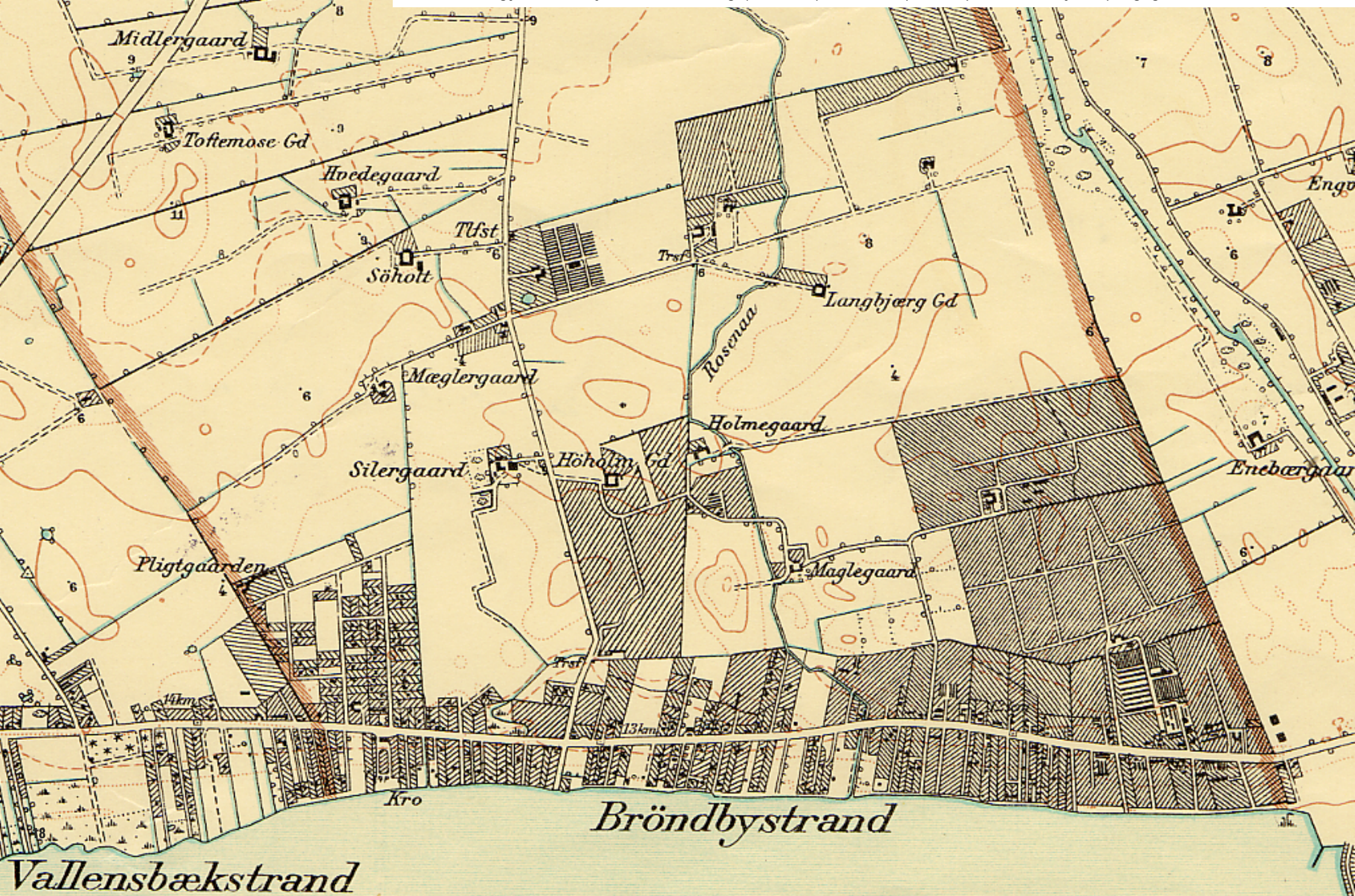
Store dele af den oprindelige matrikelstruktur er fortsat aflæselige og har defineret senere anvendelse og bebyggelse bortset fra Brøndby Strand Parkerne, hvor senmodernismens barkmarksplanlægning fjernede alle tidligere landskabelige spor.



Brøndby Strand og Brøndbyvester
Landsby i starten af 1800-tallet.

Udskiftningens matrikelstruktur, der
kom til at definere den efterfølgende
udvikling, er tydelig.

I 1930'ernes Brøndby Strand var mange af de gamle engstrandsmatrikler omdannet til sommerhusgrunde og de gamle gårdmatrikler til gartnerier. Rosenåens løb og forbindelsesvejen mellem stranden og op til Brøndbyvester Landsby - Brøndbyvester Strandvej - ses tydeligt igennem landskabet.



Vallensbækstrand

Brøndbystrand

Brøndby Strand Parkerne under anlæg. Senmodernismens idealer om barmarkplanlægning og negligering af ældre matrikelstrukturer er tydelig.



PERIURBANE¹ KULTURLAG

Med urbaniseringen og Københavns kraftige vækst efter midten af 1800-tallet afsatte nye erhverv kulturspor i Brøndby Strand langs Gammel Køge Landevej. Vejen gav let adgang for ferskvarer til hovedstadens voksende fødevaremarked, og i takt med næringslovslempler og teknisk udvikling blev der mulighed for gartneridrift og fiskeri.

Gartnerierhvervets arbejdskraftintensive natur betød, at de oprindelige små engmatrikler, der før leverede tagrør og græsning til de enkelte gårde, nu hver især kunne bære hele gartnerier. Erhvervet kom til Brøndby Strand fra omkring 1850 og voksede især fra omkring århundredeskiftet. Enkelte bygninger, anlæg og beplantning fra dette kulturlag ses i området langs Gammel Køge Landevej. Erhvervets store lokale betydning kan blandt andet aflæses af, at handelsgartner Svend Bruun med gartneri på Gammel Køge Landevej var den første bilejer i Brøndby Strand (1919). *Erhvervet har efterladt særligt villabebyggelse med en iboende fortælling om erhvervets økonomiske tyngde.*

Fiskeriet havde som erhverv været fraværende siden middelalderen, men vendte som følge af markedsvækst og liberalisering tilbage som lokalt fuldtidserhverv i de sidste årtier af 1800-tallet. Erhvervets relative betydning kan ses af, at en fisker fra Brøndby Strand i en periode var formand for den københavnske fiskeriforening. På kysten ses ikke mere spor efter anlæg som stejlepladser og tjæringspladser, og de nødvendige anløbsbroer ses heller ikke længere.

Fiskerne har efterladt sig få huse langs Gammel Køge Landevej, hvis kultur hænger sammen med den mere jævne og traditionsbundne landbokultur.

Serviceerhverv affødt af den voksende befolkning og de nye erhverv kom til stede omkring forrige århundredskifte i form af detailhandel, servicestationer og håndværk.

Erhvervet har efterladt markante bygningslevn.

Fritids- og badekultur fik fra det tyvende århundredes første årtier en markant og længevarende tilstedeværelse ved Brøndby Strand. Badehotel, sommerhuse, lejrplads, badeanlæg og bådebroer og kiosker fik livsgrundlag af Gammel Køge Landevejs status som hovedstadens sydvestlige udfaldsvej for den brede befolkning.

Badehotel, sommerhuse, udstykninger, parkanlæg og grusbelagte veje mod stranden udgør let aflæselige spor fra dette kulturlag.

¹ Periurban er perioden mellem landbrugskultur og endnu ikke defineret forstadsfunktion og -udvikling.



Gammel Køge Landevej i 1916 før moderniseringen i 1930'erne. Den kombinerede købmand og smedje peger på udvikling væk fra det rene landbrugssamfund.

FORSTADSDANNELSEN

Bydelens tidligste pendlerkultur med individuelt opførte boliger må antages at kunne aflæses i enkelte enfamiliehuse/villaer fra mellemkrigstiden, men dette kulturlags bygningsmasse er endnu ikke registreret.

Tidlig forstadsudvikling skete længst mod sydvest omkring forsamlingshus og skole i et særligt kulturmiljø.

Fra tiden efter 1940 rummer bydelen mindre forstadsbebyggelser i form af rækkehuse og blokbebyggelser, og fra midten af 1950'erne flere større typehusbebyggelser opført i samlet plan.

Blokbebyggelserne mimer Brøndbyvesters langt større samtidige blokbebyggelser.

PLANLÆGNINGEN OG VELFÆRDSFORSTADEN

De store planer og visioner fra "Københavnsegnens grønne Områder" 1936 over "Fingerplanen", motorvejsudlæg, Køge Bugt-loven og S-banelovgivningen har været afgørende for bydelens rammesætning parallelt med udviklingen af den almene boligsektor fra at være et kollektivt boligalternativ til dagens sociale boligsektor styret af offentlige interesser.

Fingerplanens grønne kile og den tilhørende trafikkorridor i kilens sydlige afgrænsning kom på én gang til at underbygge historien om Brøndby Strands placering i det radiale strukturerede Storkøbenhavn og skære de historiske bånd til kommunens nordlige bydele over. Planerne skabte Brøndby Strand som bydel og forskød vægten, så Gammel Køge Landevej ikke længere var områdets eneste samlende element.

Planlægningens store landskaber ligger som parallelle linjer nordøst mod sydvest: grøn kile, motorvej, den planlagte by, S-bane og Strandpark. Imellem de to sidste ligger så endnu Gammel Køge Landevejs oprindelige linje.

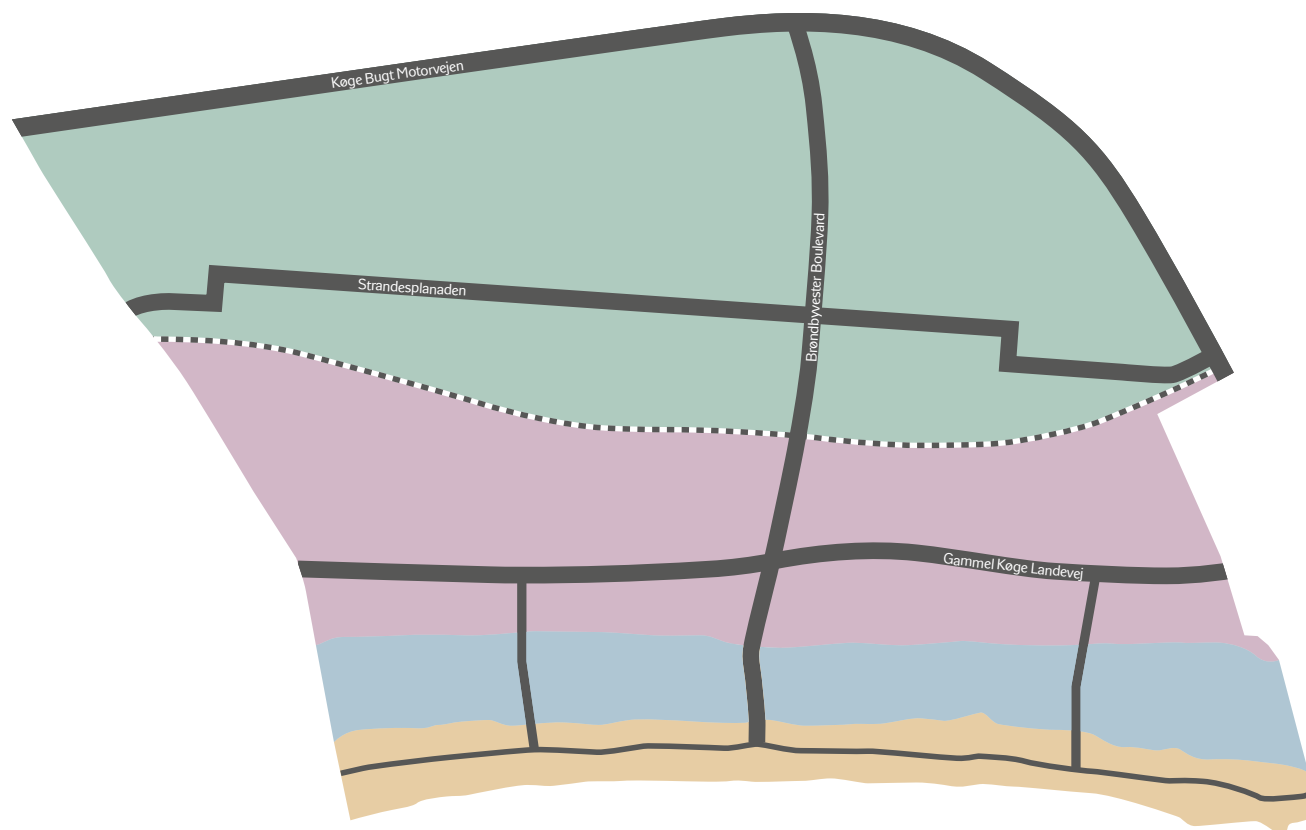
Planlandskabet omkring Brøndby Strand Parkerne er et eksemplarisk senmodernistisk bylandskab, der lever op til alle periodens nationale og internationale idealer: overlejring af den lokale historie, bymæssig tæthed gennem vertikal bebyggelse, trafikseparering, nærhed til det grønne (og blå), rationel trafikbetjening og fællesskab i centrum.

Planlægningens kulturlag i Brøndby Strand er af national betydning.

Senere kulturlag har forholdt sig til det overordnede historiske planrationale med udfyldning af enfamiliehusområder og punkthuse.

■ BRØNDBY STRANDS KULTURMILJØER

Forstads museet har valgt at pege på tre kulturmiljøer i Brøndby Strand delt op efter deres bærende fortællinger, udvikling og historie. Kulturmiljøerne fordeler sig i tre områder med *Kulturmiljøet Brøndby Strand nord for S-banen* som det nordligste, *Kulturmiljøet Brøndby Strand syd for S-banen* som det mellemste og *Kulturmiljøet Køge Bugt Strandpark* som det sydligste. I det følgende følger beskrivelser af de tre kulturmiljøer i nævnte rækkefølge.







KULTURMILJØET BRØNDBY STRAND NORD FOR S-BANEN

Nærværende kulturmiljøbeskrivelse vedrører Brøndby Strand mellem S-bane og Køge Bugt motorvejen. Her udgør arkitekt Knud Svenssons "Plan for et område ved Brøndby Strand"² fra 1964 et samlet kulturmiljø. Brøndby Strand Parkerne udgør med sin bebyggede struktur som 2 km langt boligområde med den parallelle Esplanadepark og den infrastruktur, der binder området sammen og forbinder det med omverdenen, kulturmiljøets mest gennemplanlagte og dominerende element.

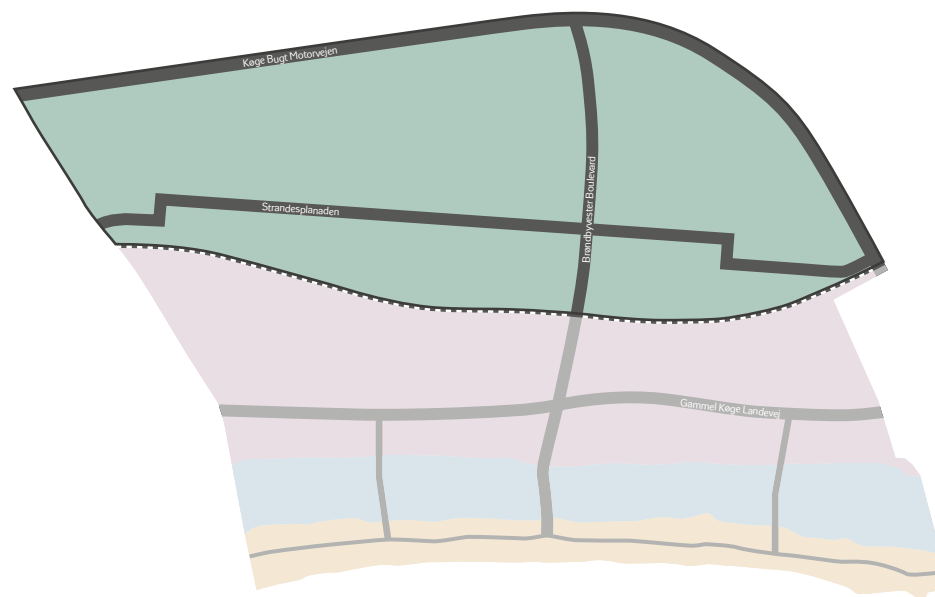
Området består jf. den oprindelig beskrivelse af planen fra 1964 af fire store byområder med hver deres bymæssige karakter:

- Esplanadeparken: det planlagte områdes langstrakte centrum, både trafikalt og kulturelt.
- Den tætte by: Brøndby Strand Parkerne, nord for Esplanadeparken
- Byområdet syd for Esplanadeparken inkl. centerområdet omkring stationen
- Den åbne, lave by nord for Brøndby Strand Parkerne (overvejende enfamiliehuse)

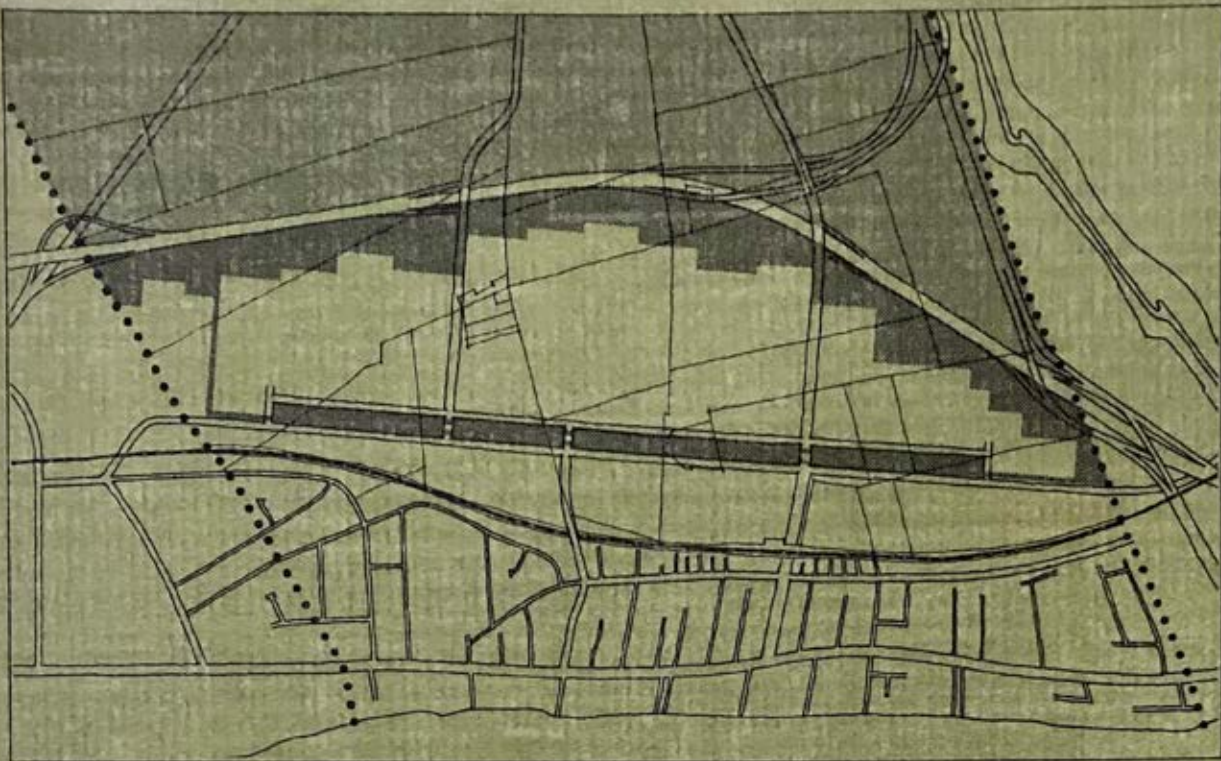
Kulturmiljøets bebyggede områder afspejler efterkrigstidens byplanlægning fra blok- og rækkehusbebyggelse i mindre skala til montagebyggeri i stor skala med integrationen af senmodernistiske planidealer og veludviklede velfærds- og serviceinstitutioner. Planen placerer sig centralt i plan-, velfærds- og byggeteknologihistorien fra årtierne efter Anden Verdenskrig og planhistorisk i et hierarki af Fingerplanen 1947, Montagecirkulæret 1960, Køge Bugt-loven 1961 samt Svenssons plan fra 1964. Sidstnævnte plan blev udarbejdet i samarbejde med Brøndby Kommune og Boligministeriet og var Brøndbys bud på en byplan for området mellem Køge Bugt Motorvejen og Køge Bugt S-bane i overensstemmelse med udbygningen af Køge Bugt-fingeren. Dette statsligt-kommunale samarbejde var forudsætning for, at Brøndby Strand Parkerne blev et af de største eksempler på danske planlagte byer.

Kulturmiljøets fysiske afgrænsning tager udgangspunkt i de interesseområder, der oprindeligt indgik i de bebyggelses-, trafik- og landskabsplaner, som Knud Svensson udlagde for området i sin plan for Brøndby Strand. Grundlaget for planens placering nord for S-banen og ikke direkte ud til vandet bunder bl.a. i den generelle problematik langs store dele af Køge Bugt-området, hvor kysten allerede var udbygget i første omgang primært med sommerhuse og siden med helårshuse.

Kulturmiljøet afgrænses fysisk af S-banen mod syd, kommunegrænsen til Vallensbæk mod vest, af Køge Bugt Motorvejen mod nord samt Motorring 3's motorvejsfletning mod øst.



2 Knud Svensson (1925) er arkitekt og byplanlægger og er bl.a. også kendt for by- og bebyggelsesplan for Albertslund Syd. "Plan for et område ved Brøndby Strand" 1964, er skrevet af Svensson i samarbejde med afdelingsarkitekt Hugo Marcussen, Boligministeriet, arkitekt D.A.L. Thorvald Dreyer, stadsingeniør Aakjær Ravn og afdelingsingeniør J. Rasch, Brøndbyernes Kommunes tekniske forvaltning.



PLAN FOR ET OMRÅDE VED
BRØNDBY STRAND

Forsiden til "Plan for et område ved Brøndby Strand" 1964.

Udvalgte årstal for Kulturmiljøet Brøndby Strand nord for S-banen

1947: Fingerplanen udpeger Køge Bugt-fingeren omkring en ny S-togslinje

1955-2000: Udbygning af boligkvarterer nord og syd for Brøndby Strand Parkerne, skolerne og bycentret

1961: Køge Bugt Loven

1962: Egnspan for Storkøbenhavn: Brøndby Strand området skal være udbygget inden 1970

1964: Byplan – princip (dispositionsplan) fastlægges i samarbejde ml. stat og kommunale planlæggere

1966: Planlægningsudvalget for Køge Bugt-området tiltræder dispositionsplanen for Køge Bugt

1968/9 – 74: Anlæg af Brøndby Strand Parkerne

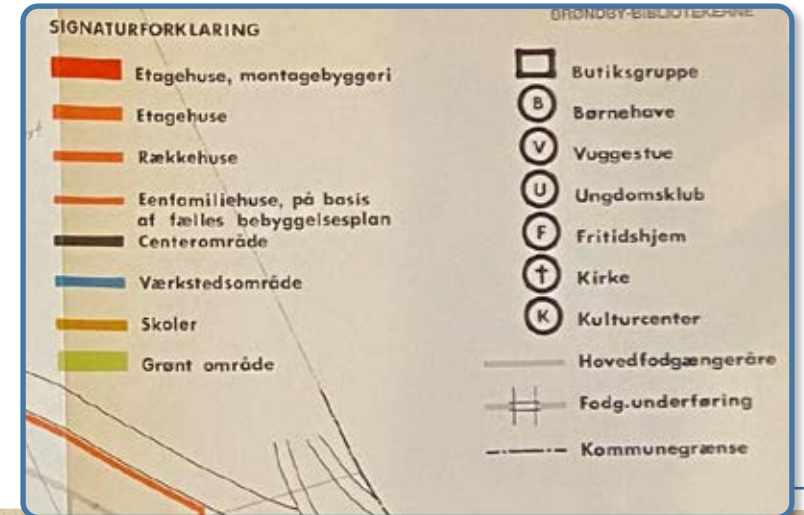
1972: S-togbane åbner

1980: Anlæg af motorveje

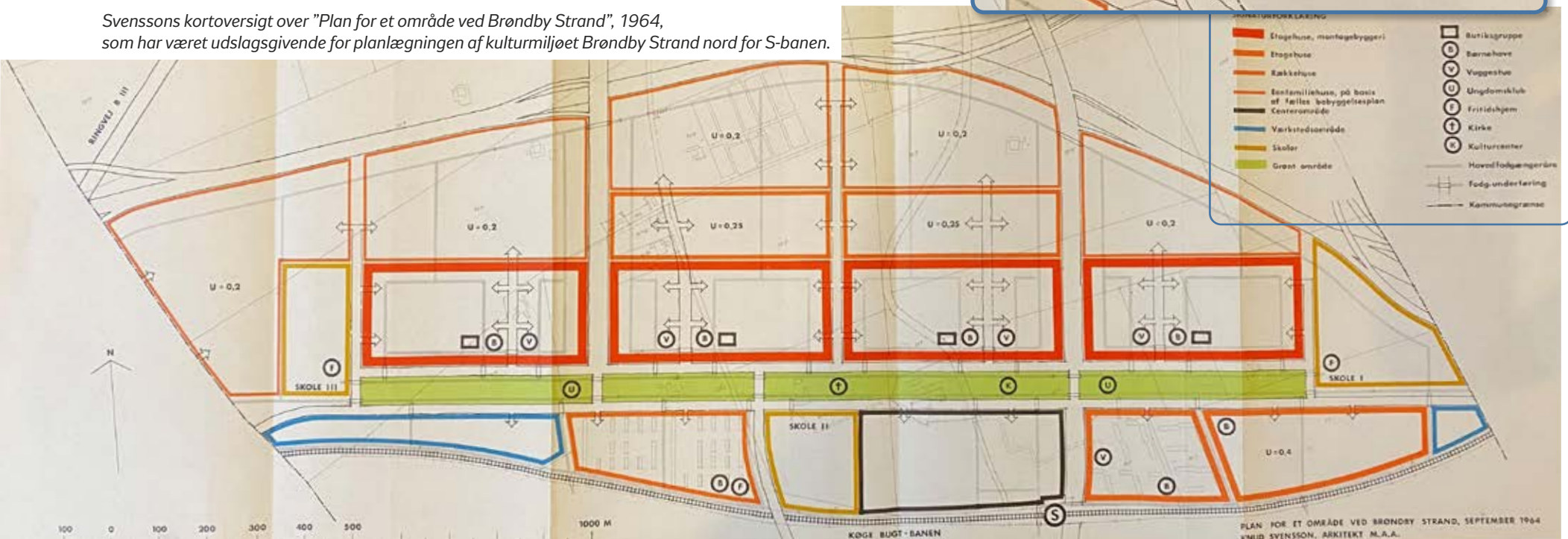
1980: Åbning af Køge Bugt Strandpark

1984: Brøndby Strand Kirke indvies

2009: Kulturhuset Brønden indvies



Svenssons kortoversigt over "Plan for et område ved Brøndby Strand", 1964, som har været udslagsgivende for planlægningen af kulturmiljøet Brøndby Strand nord for S-banen.



KULTURMILJØETS LAG - BRØNDBY STRAND PARKERNE OG ESPLANADEPARKEN

Brøndby Strand Parkerne og Esplanadeparken udgør det mest gennemplanlagte og dominerende lag i *Kulturmiljøet Brøndby Strand nord for S-banen* og vil i det følgende blive beskrevet mere indgående end de efterfølgende lag.

Brøndby Strand Parkerne afgrænses geografisk af de matrikler, der indgik i de oprindelige bebyggelses-, trafik- og landskabsplaner. Mod nord afgrænses Brøndby Strand Parkerne af stisystemet ud mod senere parcelhuskvarterer og mod øst af de matrikler, hvor Langbjergskolen samt boldbaner ligger. Mod syd følger afgrænsningen matrikelskellet langs Strandesplanadens sydligste vejforløb. Imellem Brøndbyvester Strandvej og Brøndbyvester Boulevard er den oprindelige vold og vejforløb blevet fjernet i starten i 00'erne. I stedet er der blevet bygget boliger, der bryder den tidligere klare grænse mellem Esplanadeparken/Strandesplanaden og området syd for. Mod vest følger afgrænsningen matriklen med den kommunalt ejede skole, Brøndby Strand Skole. Esplanadeparken afgrænses i øst og vest, hvor vejene Tybjergparken og Dyringparken afskærer den.

Bebyggelsen definerer og dominerer med sit volumen, sin højde og struktur store dele af bydelen Brøndby Strand og udgør Køge Bugt-planens mest synlige delelement. Således er bebyggelsen markant fra luften, hvor en stor del af ind- og udflyvningstrafikken fra Kastrup Lufthavn passerer bebyggelsen, den er tilsvarende tydelig fra søsiden og fra Strandparken, ligesom den også er et pejlemærke fra Køge Bugt-planens nabobyer. Endelig rejser den sig klart for de overordnede trafiklinjer: motorvej og S-tog. Synligheden understøttes af, at der er lavere og mere spredt bebyggelse i områderne rundt om Brøndby Strand Parkerne. Parcelhusene nord for, rækkehusene vest for og de to skoler sikrer indblik til bebyggelsen herfra, mens blokbebyggelsen og de lave rækkehuse syd for sikrer indblikket derfra.

Modernismens grundprincipper og det demokratiske boligbyggeri

Brøndby Strand Parkerne er opført 1968-1974 i senmodernismens storhedstid. Centralt i modernismen og senmodernismen står enkelhed, organisering og orden samt de fem principper, som pioneren inden for modernismen, arkitekten Le Corbusier, formulerede i 1927:

Søjler som understøttende struktur. Bygningen løftes fra terrænet og giver plads til parkering eller cirkulation af trafik

Tagterrasse giver bedre udnyttelse af det bebyggede areal

Den åbne grundplan er mulig ved hjælp af konstruktionsprincip

Horisontale vinduesbånd giver panoramaudsigt og trækker landskabet ind i boligen.

Fri udformning af facaden

Med undtagelse af tagterrasserne er principperne helt eller delvist indarbejdet i Brøndby Strand Parkerne.

Demokratisering er ligeledes et centralt begreb i opførelsen af Brøndby Strand Parkerne i tråd med tidens generelle demokratiseringsprocesser. Det gav en arkitektur, der skulle signalere lighed mellem mennesker med bred adgang til gode boliger, som blev opnået med en blanding af nøje planlægning og det industrialiserede montagebyggeri.



Panoramaudsigt og solnedgang fra en fraflyttet lejlighed i et af de højhuse, der skal rives ned.

19¹/₂ min. fra Københavns centrum

til Familiebyen Brøndby Strand



Reklame for Brøndby Strand Parkerne og det gode boligliv anno 1973.

En tilpasset renovering vil kunne løfte Brøndby Strand Parkerne til både at være ramme om det gode boligliv anno 2030 og stå som nationalt monument over det fuldt udfoldede velfærdssamfund.

BRØNDBY STRAND PARKERNE OG ESPLANADEPARKENS KULTURHISTORIE OG FYSISKE FREMTRÆDEN

Brøndby Strand Parkerne blev planlagt i 1964 som en af 10 byer i Køge Bugt-planen og opført i perioden 1968 – 1974. Bydelen er Køge Bugt-planens største by og en af Danmarks største almene boligbebyggelser med omkring 2.700 lejligheder. Planen blev udarbejdet og beskrevet i Svenssons plan fra 1964 som *montagezonen* og udgjorde planens tætte by med Esplanadeparken som områdets langstrakte centrum, både trafikalt og kulturelt. Oprindeligt hed Brøndby Strand Parkerne som arbejdstitel *Brøndby Strand Planen/Bebyggelsen*, men i løbet af 1970'erne opstod navnet Brøndby Strand Parkerne som et ønske fra bl.a. beboernes side om et samlet navn for bydelen. Med udgangspunkt i Svenssons plan blev Brøndby Strand Parkerne opført af en stor gruppe af arkitekter ledet af arkitekterne Svend Høgsbro og Thorvald Dreyer, landskabsarkitekt Morten Klint, Knud Lund-Sørensen og en ingeniørgruppe med firmaerne Dominia, Ishøj & Madsen og Aug. Teytand samt fire almene boligselskaber. Som almen bebyggelse er det beboerdemokratiet, der er den altovervejende beslutningsfaktor i forhold til vedtagelser af ombygninger, ændringer, anlæg med mere. Dette kommer f.eks. til udtryk i forskellighederne af haveanlæggene i de forskellige boligselskabers boligafdelinger.

BRØNDBY STRAND PARKERNE SOM VUGGE-TIL-GRAV-BY

Inspireret af tidens byideal, de totalplanlagte vugge-til-grav-byer, blev Brøndby Strand Parkerne planlagt til at opfylde ethvert behov for børnepasning, skoler, indkøbscentre, kulturaktiviteter, grønne områder, familieliv, pensionistliv osv. Ifølge Svensson et *"tilfredsstillende opholds- og betjeningssted"*³ der kunne fastholde beboerne igennem alle livsfaser på nær som arbejdssted. Lejlighederne skulle være tilsvarende store og rummelige med alle moderne bekvemmeligheder som centralvarme, børneværelser, badekar, vaskemaskine, altaner, ingen trafik direkte ved bebyggelsen, gode legemuligheder for børnene og klublokaler. Brøndby Strand Parkerne er således bygget til at huse små og store husstande, specielt møntet på børnefamilier, men også med mulighed for at leje ungdomsboliger til familiens unge. Idealet var at skabe en velfungerende ramme for det gode liv.

3 "Plan for et område ved Brøndby Strand", 1964 af Knud Svensson m.fl., indledning.



Bebyggelsen er disponeret i to "bælter" parallelt med Esplanadeparken.

BRØNDBY STRAND PARKERNES STRUKTUR

Parallelt med Esplanadeparken ligger Brøndby Strand Parkerne som et ca. to km langt og 200 meter bredt bybånd i en strengt lineær og repetitiv struktur med en klar afgrænsning til de omkringliggende boligområder. Horisontalt domineres strukturen af 12 16-etagershøjhuse, der fungerer som vertikale markører. (De fem østligste højhuse er vedtaget nedrevet pga. miljøgiften PCB, der er brugt i disse fem højhuse. Nedrivningen vil blive påbegyndt i 2021). Den lineære struktur er et vigtigt opgør med den klassiske bys koncentriske struktur: *"Esplanademotivets væsentligste værdi ligger imidlertid i dets mulighed for, ved en omhyggelig bearbejdning, at tilføre det fremtidige bykvarter en særlig milieumæssig værdi. Dels binder esplanaden rent arkitektonisk området sammen til en helhed, dels bibringer den byen et stort visuelt opfatteligt træk, der dominerer byopfattelsen, hvad enten man passerer den til fods eller i bil og endelig giver selve esplanadens indvendige rum mulighed for placering og indretning af en række af de funktioner, der skal gøre byen attraktiv for sine beboere, modvirke sovebysstemningen og trangen til at søge nye græsgange.(...) Det er væsentligt, (...) at bebyggelseskoncentrationen udgår netop fra denne linje og aftager mod nord og ikke – som en klassisk bydannelse – udgår fra et centrum og derfra aftager til alle sider. Esplanadeparken er selve byens "centrum"*⁴. Esplanadeparken er udtrykkeligt udpeget af samtidens planlæggere som områdets moderne bymidte, der ikke skulle være et traditionelt bytorv, men derimod en samlende kulturel og trafikal akse for hele det planlagte område. Med Esplanadeparken som bydelens centrum udgør bebyggelsen langs nordsiden af parken det urbane miljø – jo længere væk fra centrum des mindre urbant. Derfor etablerede Svensson den urbane karakter fra denne linje med høj befolkningstæthed tættest på Esplanadeparken. Højhusene ud mod Esplanadeparken blev således set som en forudsætning for, at Svenssons plan kunne lykkes.

Bebyggelsen er opdelt i fire stort set ens kvarterer, der er opført fra øst mod vest, dog navngivet i omvendt rækkefølge, så 1. kvarter ligger længst mod vest og 4. kvarter ligger længst mod øst⁵. Kvartererne spejler sig omkring en nord-syd midterakse mellem 2. og 3. kvarter. Hvert kvarter har tre højhuse i 16 etager, 4-etagers terrassehuse udlagt som hestesko omkring et grønt gårdanlæg og 2-etagers rækkehuse parallelt med Esplanadeparken foruden faciliteter som børneinstitutioner, aktivitetshus og mindre butikker.

Bebyggelsen er disponeret i to "bælter" parallelt med Esplanadeparken. Det sydlige bælte består af to befæstede terrænniveauer, hvor det underste niveau er med køreveje og parkering, og det øverste niveau er et søjlebåret betondæk, der fungerer som "promenade" for blød trafik. Høgsbro brugte den tidstypiske betegnelse for promenade: fodgængerdæk. Højhusene, rækkehusene og de fleste sekundære bygninger er placeret på det hævede betondæk i det sydlige bælte, som er bebyggelsens urbane zone. Det brede nordlige bælte er et overvejende grønt område. Alle terrassehuse ligger i det nordlige bælte, hvor der er haver og legepladser.

4 "Plan for et område ved Brøndby Strand", 1964 af Knud Svensson m.fl., side 9 og 11–12.

5 4. kvarters nordøstligste hjørne er "afskåret", idet Motorring 3 var planlagt til at have et tættere vejforløb op ad 4. kvarter end det anlagte. Hjørnet blev i stedet udlagt til pædagogisk/byggelegeplads og udgør i dag et grønt område.

ARKITEKTONISKE IDEALER

Brøndby Strand Parkerne blev betragtet som en videreudvikling af det tidligere montagebyggeri. Høgsbros arkitektoniske ideal var at bygge med så meget variation og struktur som muligt inden for betonelements-systemets stramme rammer. Der er således fire–fem gange flere elementtyper i Brøndby Strand Parkerne end i det mere traditionelle montagebyggeri. Elementerne blev leveret af Larsen & Nielsen Betonelementfabrik, der var en af de første og førende nationalt og internationalt betonelementproducenter med fabrik i Brøndby. Resultatet blev en facadestruktur af ren beton som et neutralt lærred for beplantning og beboernes egen udsmykning i form af parasoller og blomsterkummer, mens selve bygningernes struktur er karakteriseret ved fremtrædende forskydninger med balkoner og terrasser. Med Høgsbros egne ord: *”Betonens grå nuancer er i virkeligheden den bedst tænkelige baggrund for naturens farvesymfoni, hjulpet frem af beboernes plantninger i de store altankasser, farvestrålende solparasoller og havearkitektens stedsegrønne plantninger ved – og opad – gavle og andre større flader. (...) Og dog kan man allerede nu se på de beboede blokke i Brøndby Strand, hvordan farverne myldrer frem på facaderne i terrassernes plantninger, parasoller og gardiner. Hvis man havde farvet betonen, ville virkningen have været uoverskuelig. (...) Lys og skygges vandring over facaden fremhæver formerne, og farverne bliver akkompagnement hertil.”*⁶

⁶ ”19½ minut fra Københavns centrum til Familiebyen Brøndby Strand” udgivet af bl.a. KAB 1972, side 27.



HØJHUSENE

Højhusene udgør det urbane element i Brøndby Strand Parkerne med placering ud mod Esplanadeparken. De 12 højhuse er ens med 16 normaletager. Højhusene står ned på terræn (dvs. parkeringsniveauet) og har indgang både herfra og fra det øverste terræn (fodgængerdækket). Bygningerne er modulopdelt med synlige fuger og beton. Oprindeligt var altanerne åbne, men blev lukket omkring 1990 og malet med pastelfarver (lyserød, gul, turkis og lilla), én for hvert kvarter.

Højhusene er opført af et "væg-plade-system med bærende tværskillevægge". Det vil sige, at råhusets bærende tværskillevægge og etagedæk er drejet 90 grader for enden af huset, så modulsystemet – til forskel fra de tidlige betonmontagebyggerier – skifter retning. Konstruktionen gav således mulighed for altaner mod både syd og vest og vinduer i alle facaderetninger og tillod større variation i lejlighedstyperne end i tidligere montagebyggerier, hvilket blev anset for en markant forbedring af betonmontagebyggeriet.

Hvert højhus er sammensat af to forskudte volumener. Højhusenes høje, slanke udtryk forstærkes af facadernes ordning i lodrette "søjler" med hver deres type betonelement og uden forskydninger i kompositionen. Det giver et monotont udtryk for det enkelte højhus og højhusene som samlet gruppe. Højhusene har ingen særlig sokkel, og elementfacaderne løber helt ned til terræn. I øverste terrænniveau har hvert højhus typisk et lille afskærmet udeopholds-areal mod syd. Alle lejligheder i et højhus har adgang fra den samme ene trappe og to elevatorer, som er placeret midt i huset. I enkelte højhuse er der indrettet servicevirksomhed, bl.a. læge- og tandlægeklinik.

Højhusene er stort set ens indrettet og tilbyder lejligheder fra med op til fem værelser, der som udgangspunkt alle havde altan. Fra de øverste lejligheder har beboerne udblik til fjerne landskabelementer som Stevns Klint og Øresundsbroen.

De lodrette højhuse sikrer variation i bebyggelsen og har afgørende betydning for bebyggelsens formmæssige komposition. Højhusene udgør en markant landmark i landskabet.



Brøndby Strand Parkernes højhuse, mens de endnu stod i den rene beton uden inddækningerne af altanerne i pastelfarver.

TERRASSEHUSENE

Højhusenes monotone udtryk står i kontrast til terrassehusene, hvor Høgsbro for alvor lavede variationer i det standardiserede elementbyggeri, og terrassehusene er således et eksempel på udvikling af væg-plade byggesystemet mod et mere varieret udtryk. Terrassehusene har ligesom højhusene en drejet konstruktion på flere gavlender, og konstruktionen er kendetegnet ved kraftige forskydninger vandret, lodret og sideværts i facaderne.

Terrassehusene er i fire etager med delvis kælder, fladt tag og synlige betonelementer. De kraftige frem- og tilbagespring i facaderne og den karakteristisk buede blomsterkumme i beton gav facaderne et varieret udtryk og skulle danne skyggespil langs facaden, der fik et skulpturelt udtryk. Dette er blevet mindsket ved den senere inddækning af altanerne. Blomsterkummerne synliggør intentionen om "det grønne" som integreret del af facaderne. Stueetagerne har egne gårdhaver. Terrassehusene står på terræn og er lagt ud i U-formede planer omkring en grøn fællesgård. Gården er åben mod syd mod højhusene og giver adgang til terrassehusene.



Terrassehusene og deres facadeforskydning inden inddækningen af altanerne. Svend Høgsbros vision om at kunne kombinere standardisering og variation, samt at betonen skulle fungere som baggrund for det grønne, ses tydeligt.

RÆKKEHUSENE

De to-etagers rækkehuse danner en "bymur" ud mod Esplanadeparken. De er placeret på samme lige linje langs bebyggelsens sydgrænse og symmetrisk omkring midteraksen. Rækkehusene står på fodgængerdækket, hvorfra der er adgang til husene på nordsiden og små private gårdrum på både nord og sydsiden. Gårdrummene på sydsiden ligger trods placering ud mod Strandesplanaden relativt beskyttet for forbipasserende trafik.

Rækkehusene har bebyggelsens mest enkle konstruktioner, når der ses bort fra den løftede placering. Det er et simpelt væg-plade-system med bærende tværvægge, lette facader og lukkede gavle. Tagene er flade. Rækkehusene er uden forskydninger i facaderne eller særlige elementvarianter. Konstruktionsprincippet svarer til de tidlige montagebyggerier som f.eks. Ballerupplanen.

Rækkehusene er blevet renoveret ad flere omgange med blandt andet ny facadebeklædning med varierende materialer med forskellige strukturer de fleste steder. Dog er rækkehusenes indpasning i bebyggelsesstrukturen bevaret, og den historiske sammenhæng med resten af Brøndby Strand Parkerne er intakt.

SEKUNDÆRE BYGNINGER

Ved foden af højhusene og på det løftede fodgængerdæk samt mellem terrassehusbebyggelserne ligger forskellige 1-etagesbygninger og indhegnede arealer til fællesfunktioner som f.eks. vaskeri, mindre butikker, selskabsrum og børneinstitutioner. Bygningernes funktioner er vidnesbyrd om den totalplanlagte vugge-til-grav-by med integrerede velfærds- og servicefunktioner til alle livets faser. Bygningerne skulle bidrage til oplevelsen af Brøndby Strand Parkerne som en by med byliv, sociale mødesteder og med rumlig variation.

Nogle sekundære bygninger er totalt ombyggede, mens andre fremstår mere originale med f.eks. søjlegang på sydfacaden. Den stilmæssige sammenhæng med resten af bebyggelsen er næsten forsvundet. De oprindelige sekundære bygninger er ligesom de øvrige bygninger ensartet placeret omkring midteraksen og hierarkisk underordnet det øvrige byggeri.

Brøndby Strand Parkerne er muligvis det tidligste eksempel på terrassehuse i Danmark. Lignende terrassebebyggelser findes i Farum Midtpunkt (1972-75) og Holmstrup Terrasserne (1975).

I Danmark hænger interessen for terrassehusene blandt andet sammen med det store boom i parcelhusbyggeriet i 1960'erne, som får efterspørgslen på lejligheder til at falde. Terrassehusene er derfor et forsøg på at give lejlighederne et privat, grønt uderum under åben himmel, der modsvarer parcelhusets have.



Beplantningen veksler i variation og vedligeholdelse fra afdeling til afdeling. Her er det Rheumpark.

DET GRØNNE I BEBYGGELSEN

Beplantning var indtænkt som en integreret del af bebyggelsens arkitektur som en naturlig udsmykning af betonens neutrale baggrund og indgik som et vigtigt element i byggeriet, der skulle sikre rekreative muligheder, socialt fællesskab, lys og luft. Beplantningen var derfor tænkt som et kollektivt gode, der samtidigt skulle give mulighed for de enkelte beboere for at sætte et individuelt præg med blomsterkummerne, altanerne og egne haver/gårdrum. Flere steder har den fælles beplantning over tid fået den karakter, den var tiltænkt, mens den individuelle beplantning som helhed er mindre udbredt end tiltænkt.

Nutidens beplantning skifter karakter fra den sydlige zone med rækkehuse og højhuse, hvor terrænet er befæstet med asfalt, fliser og beton, mens der bliver mere og mere grønt i nordlig retning. Terrassehusenes fællesgårdes karakterer varierer lidt alt efter beplantning, indretning, farve på vinduer, men den overordnede disponering er ens. Terrassehusene er mindre urbane og det mere grønne præg forstærkes af de private haver som kanter husene på begge sider. Rækkehusene har også private udearealer, men det er som udgangspunkt flisebelagte gårde.

Spredt rundt i den nordlige del af bebyggelsen både i randbeplantninger og mellem terrassehusene er der udlagt legepladser, boldbaner og opholdssteder som et vigtigt element i vugge-til-grav-byerne. De røde stolpeværker, der går igen i hele bebyggelsen, er oprindelige og bliver brugt til forskellige typer espalier og hegn tæt på facaderne eller fritstående i gårdrummene.

Den grønne akse mellem kvarter 1 og 2 er det eneste grønne areal, der forbinder nord og sydsiden af bebyggelsen og var oprindeligt tænkt som adgangsvej magen til Brøndbyvester Boulevard.

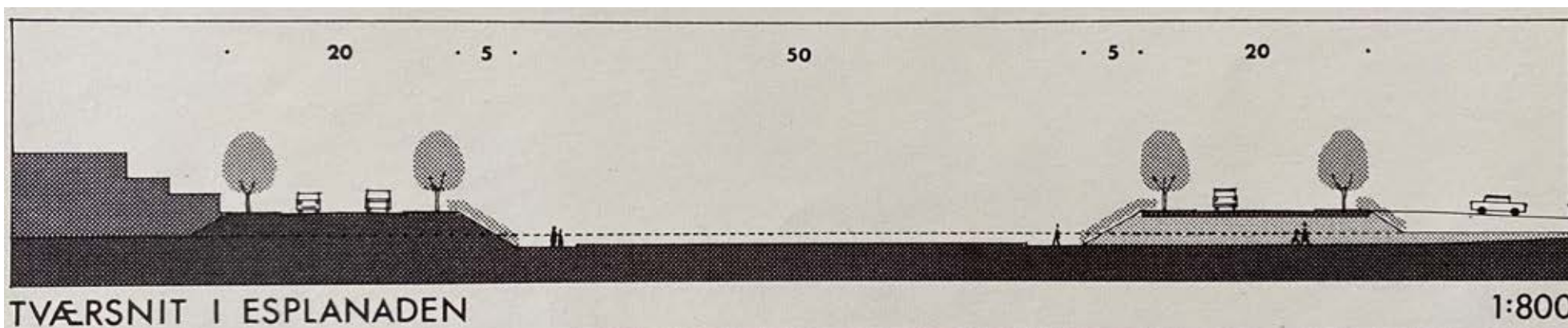
ESPLANADEPARKEN

Som den øvrige bebyggelse i Brøndby Strand Parkerne er Esplanadeparken anlagt på tidligere landbrugsland med marker og gårde. Ingen spor eller levn fra områdets oprindelige anvendelse er at finde i parken, der i hele parkens udstrækning er blevet

bearbejdet og planeret. Landskabelige træk som f.eks. terrænvariationer eller store gamle træer findes ikke i parken.



Diagram over de forskellige afdelinger i Esplanadeparken



Tværsnit af Esplanadeparken fra Svensons "Plan for et område ved Brøndby Strand" 1964.

Parkens rum

Adgangen til parken sker gennem tunneler under de omkransende veje, ligesom de to langsgående stier i parken passerer under de krydsende veje i tunneler. Sidstnævnte binder det ca. 2 km lange parkbånd sammen.

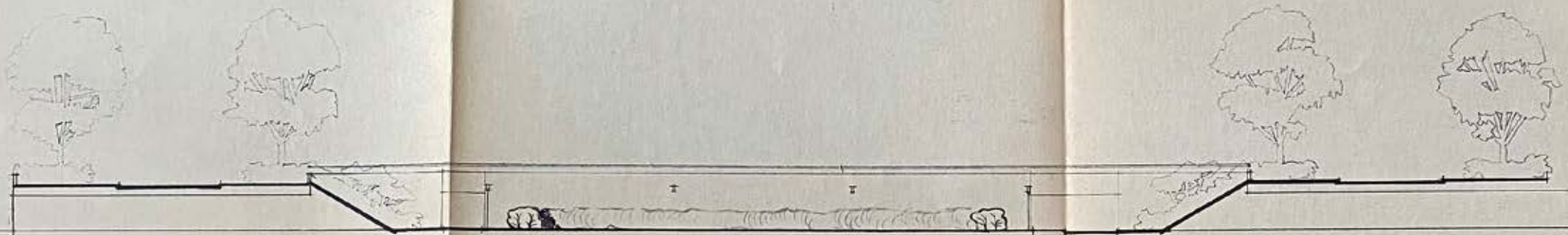
Inde fra parken skærmer de beplantede volde og vejtræerne for omgivelserne og danner en klar grøn afgrænsning på langs. På tværs opdeles parken af lodrette bevoksede betonvægge, der bærer de krydsende veje i løftet niveau (A-D på diagram). Det gennemførte princip om trafikseparering er dermed den mest afgørende faktor for parkens rumlighed med de markante højhuse som orienteringspunkter.

Den oprindelige beplantede vold er fjernet (i starten af 00'erne) langs den sydlige kant af parken i område C og D. I område C danner nye boliger og deres hække i stedet en ujævn grænse for parkens rum. Boligerne er placeret så tæt på parken, at de nærmest opleves som beliggende i parken.

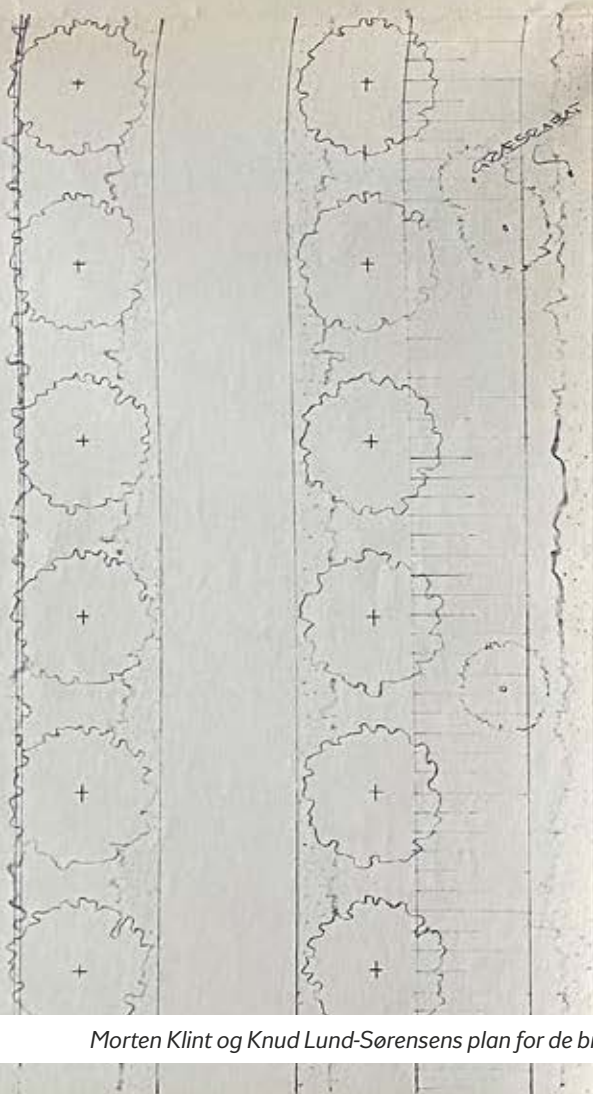
I område D har fjernelse af volden åbnet for et større rum med udsyn til kirken og bagsiden af Brøndby Strand Centrum og dets parkeringsområder. I horisonten mod syd afgrænses rummet af trærækken bag Brøndby Strand S-togsstation. Der er skabt plads til et bredere ankomstareal foran Kulturhuset Brønden, som har hovedindgang mod syd og derved orienterer sig på tværs af parkbåndet. Den tværgående orientering understreges af den langsgående sti, der slår et knæk her, uden om kulturhusets forplads.

Oplevelsen af det langstrakte parkbånd er næsten ikke eksisterende i området og rummet mellem kulturhus, centrum og kirke, og strukturen opløses i forhold til Svenssons oprindelige plan.

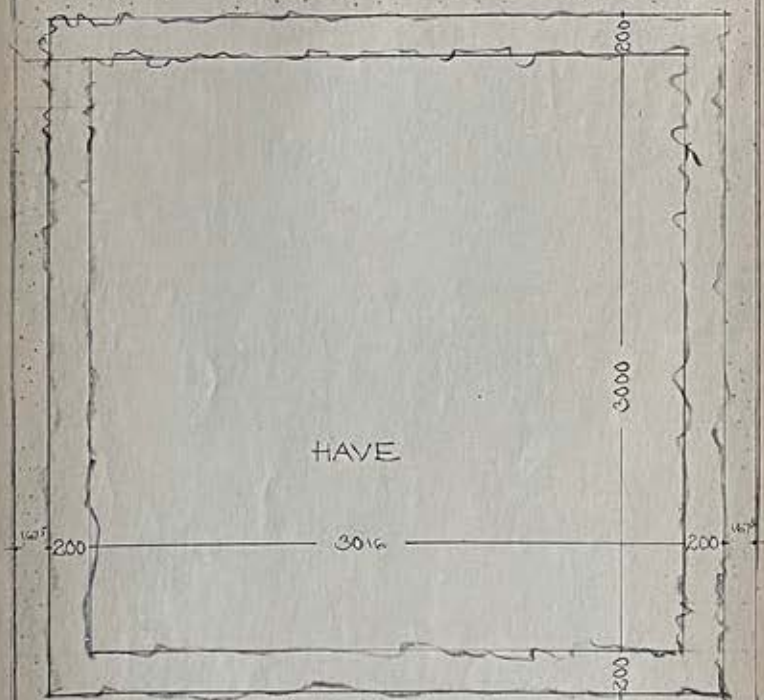




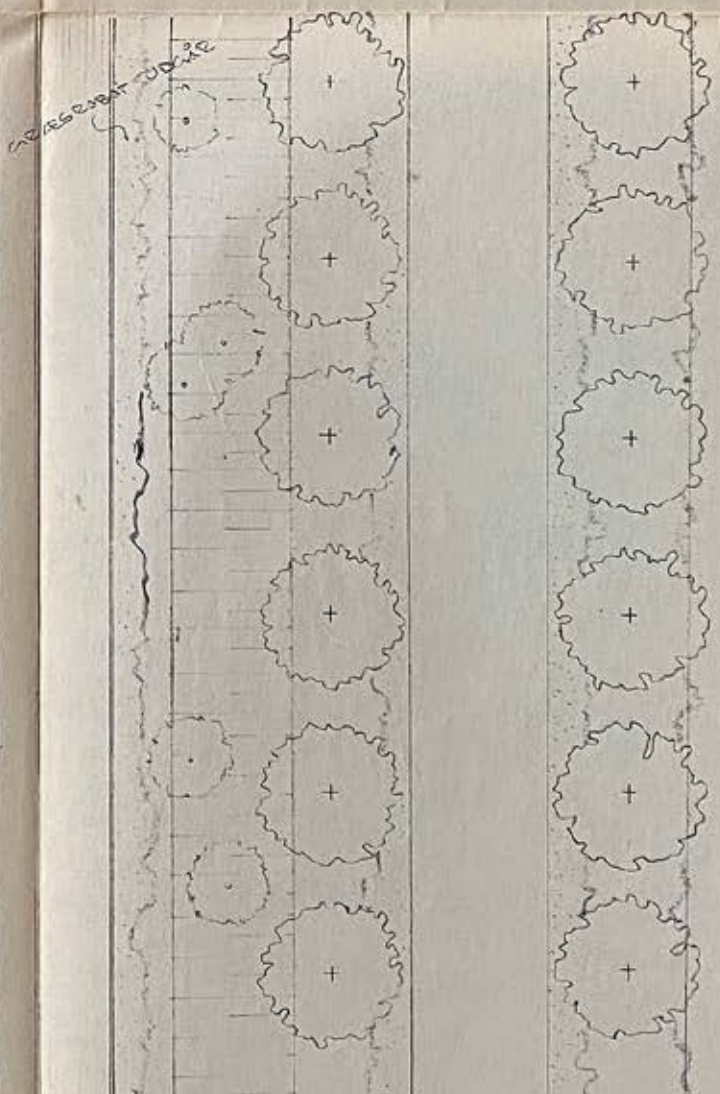
SNIT



PLAN



HAVE



Morten Klint og Knud Lund-Sørensen's plan for de brede hække i Esplanadeparkens 4. kvarters haver (delafsnit E).

Parkens elementer

Ud over den klare afgrænsning og de to langsgående stier, er Esplanadeparken karakteriseret af det mellemliggende flade græsbånd, møbleret med store firkantede hækrum og trælunde. Det lever op til den oprindelige idé for den landskabsarkitektoniske bearbejdning af parken, der var tænkt ”*strengt geometrisk og egentlig bymæssig*”⁷ i Svenssons plan fra 1964.

De fleste oprindelige beplantninger er bevaret og ses som kvadratiske og rektangulære hækrum samt trælunde plantet i gridsystem.

De kvadratiske hækrum dannes af lave, brede hække af liguster eller kornel og er ramme om forskellige temahaver med hver sit formsprog. Hækkene står klippede som tiltænkt, og forskelligartede buske og træer ses flere steder over hækkene. Men i flere haver er en stor del af den oprindelige beplantning væk, så de fremstår bare og ufrodige. Oprindeligt fire, nu tre hækrum planlagt som rosenhaver, fremstår dog farverige, frodige og velholdte.

Hækken omkring den østligste temahave er fjernet. Til gengæld virker havens indre beplantning frodig og sund og giver alligevel en fornemmelse af den oprindelige kvadratiske ramme.

De rektangulære hækrum dannes af høje, smalle avnbøghække, der vokser omkring flethegn. De er ramme om asfalterede boldbaner, petanqueklub og minigolfklub. Boldbanerne er åbne for alle, mens klubberne er lukkede med låger og lås og kræver medlemskab.

Trælundene af gråel eller stynede landevejspoppel markerer de steder, hvor en sti krydser på tværs af parken. Træernes løvtag giver dække for de ellers allestedsnærværende højhuse.

I hver sin ende af parken er der nogle lidt anderledes områder. I øst en lund af lindetræer, benævnt ”Skyggehaven”, på de oprindelige tegninger, som er vokset til og i dag lever op til sit navn. I vest ”Stjernen”, en flisebelagt åben plads omkring et centreret sekskantet plantebed med søjlegetræer, hvorfra rækker af tjørnetræer stråler ud.

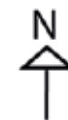
Parkens overordnede, præcise formsprog var planlagt opblødt af grupper af tre solitære hængepil fordelt langs parkens sydlige kant og grupper af forskellige arter af tjørn langs den nordlige kant. Kun få af disse trægrupper er bevaret. Hvor piletræerne er bevaret, fremstår de markante i parken, som de eneste store træer, mens de få tilbageværende tjørn er ubetydelige for parkens udtryk.

⁷ ”Plan for et område ved Brøndby Strand”, 1964 af Knud Svensson m.fl., bilag ”Grønne områder”.



SIGNATURFORKLARING

- Markant bygning
- Markant bygning rives ned
- > Sti /ud-og indgang
- ▶ Hovedfærdelsåre
- Betonvæg
- Grøn væg /vold
- Hæk
- Beplantning fjernet
- Markant træ
- ▨ Lund
- Rosenhave



Esplanadeparken – en båndpark

Det mest betydningsfulde for parkens karakter er den stramme grønne ramme og dens funktion som forbindelsesled og potentielt rekreativt mødested for bebyggelsens beboere. Parken er rygraden for bebyggelsen. De mange tunneler, de firkantede hækrum, trælundene og de solitære hængepile samt ikke mindst udsigten op på bebyggelsens højhuse er de karaktergivende træk, når man bevæger sig gennem parken.

Hækrummene, der ligger for sig selv i græsset mellem de to langsgående stier, giver mulighed for en mangfoldighed af aktiviteter og formgivning inden for hækkene uden at påvirke parkens samlede karakter. Men hækrummene kan dog også virke afvisende og utrygge. På turen gennem parken bliver man ikke naturligt ledt ind i de forskellige aktivitetsrum bortset fra det østligste, hvor hæk-rammen er fjernet, og hvor man kan komme ind mellem havens træer og buske fra alle sider.

Parkens tydelige og robuste geometriske design er et stærkt landskabsarkitektonisk "greb", som dog bevirker, at parken fremstår noget ensartet og uden variation. Denne oplevelse bunder i høj grad i, at området i overensstemmelse med tidens idéer blev ryddet og planeret fuldstændig.

Parken er i store træk bevaret i sit overordnede udtryk i områderne A, B og D. (Men de oprindelige planer om mange forskelligartede aktivitetsmuligheder er ikke at finde i de områder). Fjernelsen af den sydlige vold i område C og D har skabt en væsentlig ændring af parkens udtryk og er medvirkende til at opløse det oprindeligt sammenhængende bånd på midten.

Esplanadeparken som helhed er en vigtig del af Brøndby Strand Parkernes udformning og et eksempel på en "båndpark" som samlende element og rygrad for hele bebyggelsesplanen. Sammen med Brøndby Strand Parkerne har Esplanadeparken national betydning som eksempel på 1960'ernes senmoderne byideal, montagebyggeri og byplanlægning. De vigtigste karaktertræk i Esplanadeparken, der underbygger denne betydning, er de langsgående stier, der løber gennem hele parkbåndet med forbindelse til Brøndby Strand Parkerne og den omkringliggende by gennem tunneler samt beplantningernes tydelige formsprog.



Brøndby Strand Parkernes konsekvente trafikseparation var tidens svar på øget trafikikkerhed.

BRØNDBY STRAND PARKERNES INFRASTRUKTUR

Brøndby Strand Parkernes tidstypiske infrastrukturprincipper er bestemt af Køge Bugt Planen, bl.a. dens fokus på adskillelse af kørende og gående samt let adgang for biler ud af området i alle retninger og stiforbindelser ud i de åbne grønne områder.

Trafiksepareringen var en international tendens i tiden og et mål for alle Køge Bugt byerne. Trafiksepareringen var tidens løsning på det relativt nye fænomen bilisme og et forsøg på at øge trafikikkerheden. I Brøndby Strand Parkerne er trafiksepareringen ordnet, så bilveje og stier for blød trafik løber parallelt med hinanden, men i hvert sit niveau. Svenssons plan fra 1964 kalder det et "indefra madning"-princip og er et alternativ til "Radburn-princippet". Målet var (på trods af trafiksepareringen og i modsætning til Radburn-princippet) at give kørende og gående samme oplevelse af bymiljøet, undgå omkørselsveje (for biler) og sikre, at alle typer trafik benyttede samme indkøbsmuligheder. Den interne infrastruktur skulle sikre på én gang trafikikkerheden for bløde trafikanter med stiforbindelser til grønne rekreative områder og adgang til kulturinstitutioner, skoler, butikker og den tætte tilknytning til bycenteret omkring S-togsstationen og skulle samtidig give plads til biler og nem forbindelse til oplandet.

I Brøndby Strand Parkerne betød "indefra-madning princippet", at både motoriseret og blød trafik skulle samles op syd for bebyggelsen i Esplanadeparken (blød trafik) og på Strandesplanaden (biler). Derfra skulle de ledes ind i bebyggelsen: Kørende fik adgang via seks større stikveje, som ender blindt i eller nord for bebyggelsen. De lander primært på bebyggelsens nederste terrænniveau (under fodgængerdækket) og foran centerbygningerne et par trin under fodgængerdækket. Blød trafik fik adgang fra parken gennem tunneler i skrænten samt via stier og trapper. Blød trafik skulle lande på stisystemet imellem terrassehusene og på fodgængerdækket.

Det søjlebårne fodgængerdæk skulle være bebyggelsens hovedfærdselsåre, som al trafik skulle føre forbi eller til. Alle butikker og fælleslokaler skulle placeres på fodgængerdækket, som dermed skulle have funktion som en bygade. Hovedindgangen til høj- og rækkehusene ligger ud til fodgængerdækket og skulle sikre liv døgnet rundt. I tilknytning til parkeringen under fodgængerdækket er der anlagt materialegårde, værksteder og lign. Fodgængerdækket er tænkt til at tilbyde et afvekslende rumligt forløb med smalle passager, åbne pladser og butikstorve, skiftevis udsigt mod syd eller nord, lys/skygge, høje/lave afgrænsninger. Fra fodgængerdækket er der fodgængerbroer, ramper og trapper ned til parkeringspladserne på nederste terrænniveau og over til terrassehusenes gårde.

Færdslen på og under fodgængerdækket afbrydes ved flere af de gennemgående veje og stikveje.

De fire kvarterer forbindes indbyrdes af stisystemer igennem terrassehusene og af Mæglergårdsstien, der løber i en lige linje nord for bebyggelserne. Stisystemet har flere udløbere til resten af det planlagte områdes villakvarterer og Thybjergparken mod øst. Der er ingen særlige stiforbindelser over S-togsportet og ned til kystområdet.

OPSAMLING BRØNDBY STRAND PARKERNE

Brøndby Strand Parkerne er Køge Bugt-planens mest synlige og ikoniske bebyggelse. Den markerer sig i den helt store landskabsskala, og den lange række af højhuse er synlig på mange kilometers afstand og dominerer det i øvrigt flade landskab.

Tilsammen viser de forskellige og varierede boligtyper og deres arkitektoniske udtryk, Esplanadeparken, infrastrukturen samt det grønne i Brøndby Strand Parkerne en historisk helhed og viser senmodernismens bud på det gode boligliv i sin reneste form. Den planlagte vugge-til-grav-by er opført på kort tid som montagebyggeri, hvor det senmodernistiske formsprog med høje skyskrabere i et fladt rekreativt landskab udtrykker i alle forhold kulminationen på velfærdssamfundets bud på det gode boligliv for *alle*, og hvor betonen står fuldt synlig som et bevidst arkitektonisk valg. Den vertikale by var således en modig og avantgardistisk løsning på 1960'ernes boligproblemer og opfyldte samtidens ideal om et nyt formsprog.

KULTURMILJØETS ØVRIGE LAG

Brøndby Strand Parkerne er ikke kulturmiljøets eneste lag jfr. Svenssons plan. De andre lag udgøres af følgende:

Første lag ligger yderst ud mod motorvejene og består af grønne områder, som Svensson udlagde som bufferzone mod evt. støjgener fra den dengang kommende motorvej og skulle give adgang til et mere frit og landskabeligt grønt område i modsætning til Esplanadeparkens strenge geometriske udformning. I området ligger:

- Dyregården Søholt med store, grønne arealer. Udflyttet som gård fra Brøndbyvester Landsby og siden gartneri. De ældste dele af bygningerne er fra omkring 1900. Fritidstilbud for børn og unge siden slutningen af 1970'erne.
- Brøndby Rideklub. Åbnet 2018, ligger på jorden fra den nu nedrevne gård og gartneri Kettehøj.
- Skoletilbuddet Bækkelund. Mindre gård og siden gartneri udmatrikuleret fra Tavlegård i Brøndbyvester i starten af 1800-tallet. De ældste dele af bygningerne er fra 1910'erne.
- Cricketklubben Svanholm. Flyttede fra Brøndby Stadion til nuværende plads 2001.
- Boldbanerne mod øst langs Motorring 3. Beplantningen bag Langbjergskolen udgør den gamle sognegrænse mellem den gamle Glostrup bydel, Avedøre, og Brøndbyvester (Strand).

Næste lag udgøres af områder udlagt til boligområder bestående af etagehuse, rækkehuse og enfamiliehuse. Enkelte boligområder var allerede eksisterende inden Svenssons plan, men blev inkorporeret heri som en del af planen. Hertil kommer centerområde og kommunalt ejede skoler, som grænser op til selve Brøndby Strand Parkerne.

Syd for Brøndby Strand Parkerne ligger blokbebyggelsen Maglelund samt rækkehusbebyggelsen Gurrelund og Bjerrelund, der allerede var henholdsvis opført eller under anlæg, da Svenssons plan blev udarbejdet.

- Den treetages blokbebyggelse Maglelund er fra 1955 (østlige del) og 1960 (vestlige del), førstnævnte opført af arkitekterne Poul Ejberg og Thorvald Dreyer, mens den vestlige del er opført af Thorvald Dreyer. Boligerne er almene.
- Rækkehusbebyggelsen Gurrelund og Bjerrelund blev opført 1964-65 af arkitekterne Thorvald Dreyer, Axel Wanscher og Peter Collin. Rækkehusene er almen beboelse.

I Svenssons plan blev området øst for Maglelund udlagt til 3-4 etages etageboliger. Disse blev realiseret med blokbebyggelsen Daruplund og Resenlund inkl. daginstitutioner

- Daruplund og Resenlund blev bygget omkring 1970 med Svend Fournais, Hans Ole Christiansen og Knud Abell som arkitekter. Bebyggelsen er almen beboelse.

Områderne nord og vest for Brøndby Strand Parkerne blev udlagt til lav bebyggelse, primært i form af enfamiliehuse.

- Mod vest op til Vallensbæk Kommune ligger rækkehusbebyggelserne Holstedparken, Tingstedparken m.fl. fra slutningen af 1970'erne. Rækkehusene er privatejede og er Roslev-huse.
- Mod nord ligger store, ensartede parcelhuskvarterer fra omkring årtusindeskiftet. Vest for Brøndbyvester Boulevard ligger Søholtparken, Kildelunden, Bækkelunden m.m., som er huse fra Arkitekt Bülow og Nielsen Færdighusprojekter A/S, mens parcelhusene på Kærlunden øst for Brøndbyvester Boulevard er O.C. Huset. Parcelhusene er privatejede.

Områderne, der mod øst og vest grænser op til Brøndby Strand Parkerne, blev udlagt til skoler. Skolerne er et vigtigt element i vugge-til-grav-byen med integrerede velfærdsinstitutioner.

- De to kommunalt ejede skoler, Langbjergskolen og Brøndby Strand Skole, er fra henholdsvis 1970 og 1973, begge med Jørgen Hartman-Petersen som arkitekt.

Ifølge Svenssons plan ligger butikscenteret Brøndby Strand Centrum på det oprindeligt planlagte sted, dog i en markant mindre udgave end tiltænkt.

- Centeret blev indviet i 1978 og er tegnet af arkitekt Arne Meldgaard.

Afvigende fra Svenssons oprindelige plan (se kort side 27) er Brøndby Strand Kirkes placering uden for Esplanadeparken (kirken er fra 1984 og tegnet af Arkitekt Jørgen Blytmann). Svensson havde udlagt fire byggefelter i Esplanadeparken til henholdsvis kulturhus, kirke og to ungdomsklubber. Kulturhuset Brønden, der åbnede i 2009, er placeret i overensstemmelse med planen, mens ungdomsklubberne ikke blev realiseret, og kirken fik en anden placering udenfor parken. I Svenssons plan var butikscenteret større og skulle også have dækket området, hvor kirken ligger. Området, hvor ældreboligerne Æblehaven (midten af 1990'erne, Hvidt og Mølgaard arkitektfirma) blev bygget, var oprindeligt udlagt til en tredje skole. Området, hvor nyttehaverne og tennisbanerne øst for Gurrelund og Bjerrelund ligger, var udlagt til et mindre værksteds- og erhvervsområde, som aldrig blev realiseret. Med fjernelse af volden langs Esplanadeparken fra Brøndbyvester Strandvej til Brøndbyvester Boulevard i starten af 2000'erne blev der åbnet op for anlægget af de fire hvide punkthuse fra 2008/9, tegnet af PLH Arkitekter samt Lejrbos seniorbofællesskab fra 2010 på Guldborgvej.



Søholt i 1938, mens gården endnu var i brug som gartneri og landbrug.



Den nybyggede blokbebyggelse Maglelund på bar mark i 1950'erne. Frugtplantagen Lagesminde ses i baggrunden.

INFRASTRUKTUR I DET SAMLEDE KULTURMILJØ BRØNDBY STRAND NORD FOR S-BANEN

Infrastrukturelt er kulturmiljøet nord for S-banen struktureret af den overordnede planlægning for området med motorvejs- og S-tognettet. S-toget åbnede i 1972, mens den sydlige del af Motorring 3 og Køge Bugt Motorvejen åbnede omkring 1980. Motorvejsfletningen ved Motorring 3 er flyttet længere mod øst end oprindeligt planlagt, men ellers følger motorvejene de oprindelige planer.

Den interne infrastruktur i kulturmiljøet er med enkelte afvigelser struktureret efter Svenssons plan fra 1964. Esplanadeparken og Strandplanaden strækker sig som beskrevet i øst-vestlig retning og blev udlagt som forbindelsesled mellem Brøndby Strand Parkerne og resten af bydelen. Stisystemerne både nord og syd for Brøndby Strand Parkerne samt mod øst og vest følger i store træk Svenssons oprindelige plan lige på nær et manglende stiforløb langs S-banen. Brøndbyvester Boulevard går som udlagt i Svenssons plan i den østlige del lodret igennem området og fungerer som adgangsvej til resten af kommunen samt det overordnede vejnet. Ifølge planen skulle der have været en tilsvarende adgangsvej til det overordnede vejnet længere mod vest mellem Ulsøparken og Hallingparken, men denne er ikke gennemført og udgør i dag i stedet en grøn kile.

BÆRENDE FORTÆLLINGER KULTURMILJØET BRØNDBY STRAND NORD FOR S-BANEN

Kulturmiljøets bærende fortælling hænger uløseligt sammen med efterkrigstidens byplanlægning og udbygning af Køge Bugt området og afspejles i områdets fysiske udtryk fra blok- og rækkehusbebyggelse i mindre skala til montagebyggeri i stor skala med integrationen af senmodernistiske planidealer og veludviklede velfærdsinstitutioner. Den overordnede planlægning for området med Svenssons plan fra 1964 følges i det store hele, og planens strukturer fremstår i store træk i overensstemmelse med den oprindelige planlægning. Hele kulturmiljøet er således en styrke i kraft af sit lange blik på boligidealer og boligdrømme og demonstrerer de forskellige tiders byggeteknologiske udvikling og drømme om det gode boligliv i forstaden.

Byplanen repræsenterer især et stærkt eksempel på den senmodernistiske bevægelses hovedideer inden for arkitektur med Brøndby Strand Parkerne som kulminationen af målbar boligkvalitet til den brede befolkning. Bebyggelsen afspejler historisk den skiftende samfundsvirkelighed fra velfærd mod velstand, som forløb parallelt med globaliseringen siden 1960'erne.

Byggeteknologisk repræsenterer Brøndby Strand Parkerne et højdepunkt i forhold til både anvendelsesvariationen af de præfabrikerede byggelementer og strukturelt i sin radikalt gennemførte bystruktur – horisontalt og vertikalt. Tilsvarende er Brøndby Strand Parkerne eksemplariske i forhold til senmodernismens ønske om maksimal funktions- og trafikseparation med Esplanadeparken som samlende trafikåre og "båndpark" som en vigtig del af Brøndby Strands udformning. Brøndby Strand Parkerne er således ikoniske i kraft af sit udseende, udpræget senmoderne og eksemplarisk for montagebyggeriets variationsmuligheder og et af de største eksempler på danske planlagte byer, hvis forudsætning var skabt af et statsligt-kommunalt samarbejde. Bebyggelsen er Køge Bugt Planens mest ikoniske boligby, som på alle niveauer materialiserer 1960'ernes senmodernistiske byideal og viser udviklingen i de danske internationalt anerkendte betonmontagesystemer.



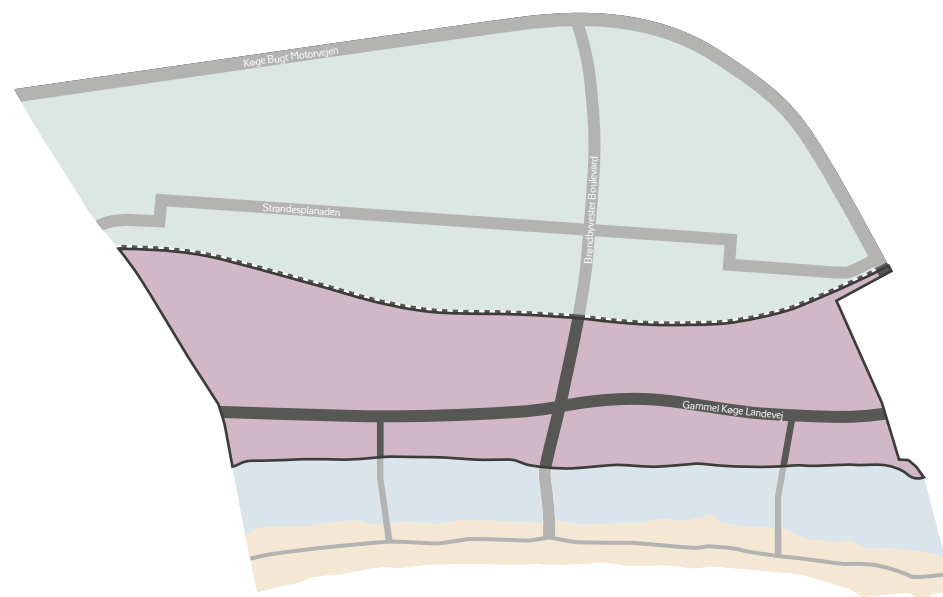
Udsigt fra højhuset Albjergparken 1 mod nordøst og parcelhusene i Kærlunden.

KULTURMILJØET BRØNDBY STRAND SYD FOR S-BANEN

Området syd for S-banen udgør områdets andet kulturmiljø, det mellemste område. I modsætning til området nord for S-banen, hvor Knud Svenssons plan fra 1964 er udslagsgivende for områdets udformning og planlægning, er der ikke på samme måde en overordnet plan for området syd for S-banen. Her er det i stedet Gammel Køge Landevej, der er strukturerende og definerende for områdets udvikling. Kulturmiljøet er således et komplekst kulturmiljø med flere udviklingslag, der skriver sig ind i områdets historie fra fiskeri, landbrug og gartnerier til landliggekultur og nyere forstadsbebyggelse.

Kulturmiljøet afgrænses fysisk af S-banen mod nord, kommunegrænsen til Vallensbæk mod vest, af kommunegrænsen til Hvidovre mod øst samt den gamle kystlinje mod syd, der stort set følger kystejendommenes matrikelgrænser ud til Køge Bugt Strandpark.

Kulturmiljøets fysiske afgrænsning tager udgangspunkt i de udviklingslag, som følger af tilstedeværelsen af Gammel Køge Landevej som forbindelsesled mellem det lokale opland og hovedstaden.





Gammel Køge Landevej i spændet mellem gartneri- og sommerland, hvor blandt andet købmanden i etagebygningen binder de verdener sammen.



Gammel Køge Landevej 1940'erne efter moderniseringen i 1930'erne.

DE FORSKELLIGE LAG I KULTURMILJØET

Gammel Køge Landevej

Gammel Køge Landevej blev anlagt i 1720'erne som én af Københavns hovedudfaldsveje på linje med Roskildevej, Frederikssundsvej og Lyngbyvej. Vejen langs Køge Bugt har været definerende for Brøndby Strands udvikling, ejendomsstruktur og bebyggelse fra slutningen af 1700-tallet til 1970-erne.

Fra en status som næstvigtigste landevej i landet faldt dens betydning fra slutningen af 1700-tallet, hvor trafik til Køge nu forløb over Taastrup, og vejen fik i midten af 1800-tallet karakter af sognevej. I 1930'erne blev vejen moderniseret og fungerede igen som hovedudfaldsvej fra København mod sydvest.

Som udfaldsvej fra hovedstaden har vejen dels givet lokalsamfundet adgang til byen og dels givet urbaniseringsprocessen adgang til Brøndby Strand. Vejens historiske betydning for Brøndby Strand før udskiftningen har ikke efterladt andre fysiske aftryk end selve traceet.

Gammel Køge Landevej illustrerer og definerer den radiale byvækst, som København genererede efter 1850, og som yderligere blev understreget med den overordnede regionale fysiske planlægning efter 1945 - bybånd, grøn kile, S-tog, motorvej og strandpark.

Med industrialiseringen blev Gammel Køge Landevej afgørende for en række udviklingslag. Afstanden fra København gjorde sammen med transportmidlernes beskaffenhed, at Brøndby Strand først blev aktuel som pendlingszone i mellemkrigstiden. Men Brøndby Strand blev leverandør af frugt, grønt og fisk og fra århundredskiftet lokalitet for fritidsoplevelser med først badehotel, kort efter sommerhuse og senere lejrplads og badeliv for endagsgæster.

Det byggede landskab langs Gammel Køge Landevej er overordnet karakteriseret ved at have en kompleksitet og tidsdybde, som ikke ses andre steder i Brøndby Strand.

Fiskeri

De tidligste optegnelser, der kendes til vedrørende fiskeri ved Brøndby Strand, er fra 1300-tallet med benævnelsen af Fiskerlejet Ringebæk. Frem til slutningen af 1800-tallet var erhvervet nærmest fraværende, men genopstod som følge af markedsvækst og liberalisering. De sidste erhvervsfiskere forsvandt fra Brøndby Strand i midten af det 20. århundrede. Fiskeriet havde i årtierne inden da haft en opblomstringsperiode, og i 1930'erne var der 55 registrerede fuldtidsfiskere på kysten mellem Avedøre og Mosede.

Eksempler på fysiske spor efter fiskerikulturen i Brøndby Strand:

- Holmesøvej 10. Her havde en fiskerfamilie gennem generationer tilhørssted, og de ældste dele af huset skulle efter sigende være fra 1780'erne.
- Gammel Køge Landevej 714. Opført af fisker Hans Lyreskov i 1914.
- J. Petersensevej. Opkaldt efter Brøndby Strand-fiskeren Jørgen Petersen.

Landbrug og gartneri

Kysten langs Brøndby Strand fungerede i århundreder som fælles enghave for bønderne i Brøndbyvester. Efter udskiftningen i slutningen af 1700-tallet blev enghaven opdelt i lodder til hver enkelt gård, hvormed de aflange og smalle markstykker, som lå på henholdsvis nord- og sydsiden af Gammel Køge Landevej, opstod. Der er i dag ikke mange spor efter landbrugskulturen inden for kulturmiljøets område, men netop de nævnte lodder ses i dag udmøntet i stikveje, matrikelstrukturer og ejendomsskel, f.eks. når Maglegårdsvej og Bovang indrammer den tidligere strandmatrikel 25b.

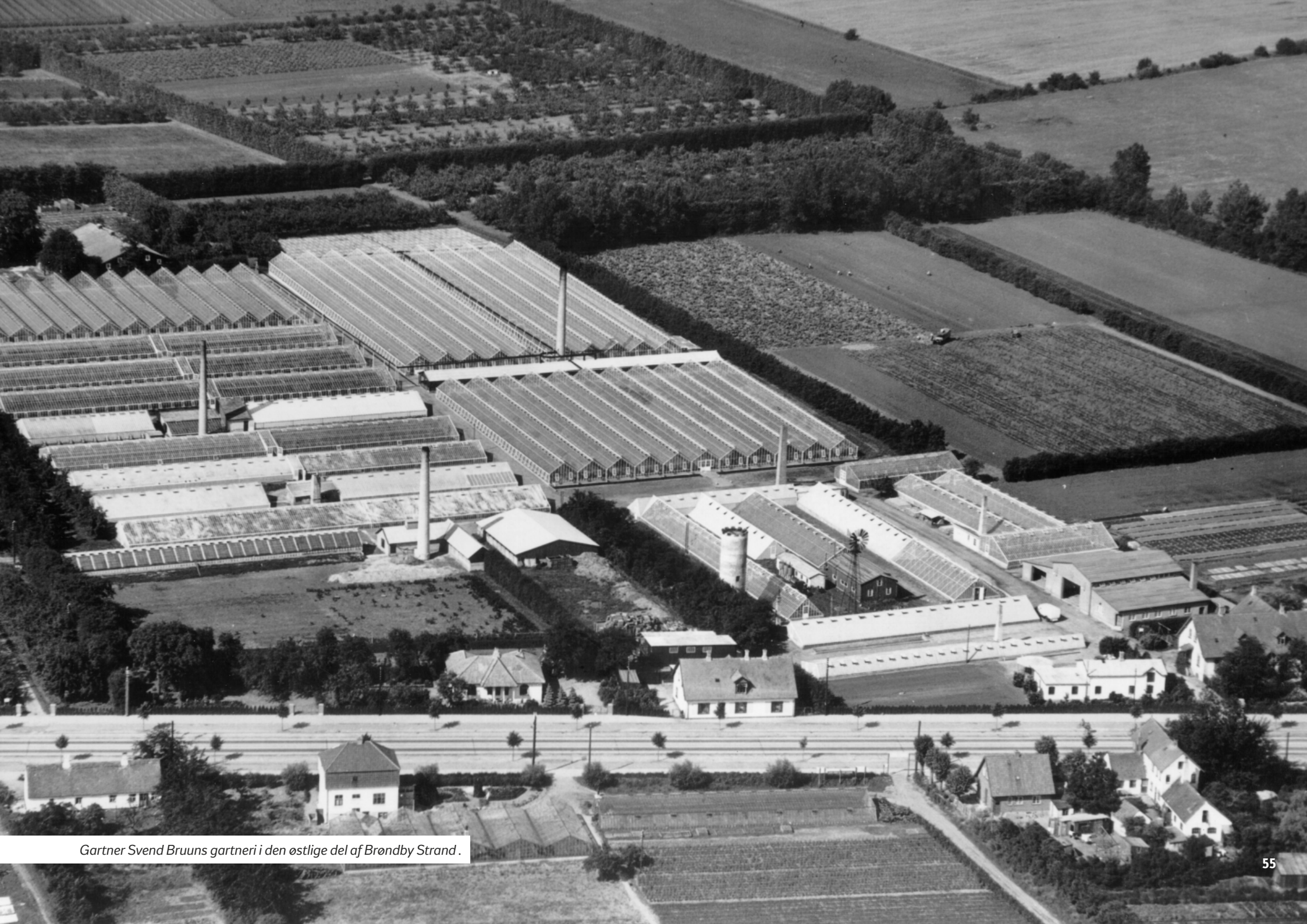
I årene frem mod 1. verdenskrig blev særligt det østlige område af Brøndby Strand udbygget med gartnerier, og man finder i dag en lang række spor i kulturmiljøet fra dette lag.

- Ved Gammel Køge Landevej 613 på begge sider af vejen står portene til indkørslerne til Svend Bruuns Gartneri. Svend Bruun etablerede sig som gartner i Brøndby Strand ca. 1900. Det blev et af Nordeuropas største gartnerier.
- Træerne ved Lagesminde langs hegnet ud mod Strandskolevej stammer fra gartner Svend Bruuns tid. Bruun købte Lagesminde i 1914 og etablerede bl.a. frugtplantage. Træerne optræder på luftfotos fra 1934.
- Lagesmindes Allé 1 (tidligere Gammel Køge Landevej 632). Gartnervilla opført af Gartner Klitgaard i starten af 1910'erne.
- Strandfogedvej 1 (Tidligere Gammel Køge Landevej 602). Gartnervilla, opført i 1898 ifølge BBR. Ejet af gartner Galsgaard, hvis gartneri stødte op til nord for. Bag villaen forefindes endnu funktionsbygninger.

Erhverv rettet mod lokalbefolkningen såsom smed, forsamlingshus og købmænd

En lang række erhverv knyttede sig særligt til lokalbefolkningen i kraft af fiskeriet, landbruget og sidenhen gartnerierne. Der var her tale om en smed, købmænd, kornlagre, div. forretninger og bagerier og servicestationer. Et særligt forhold man ikke finder ret mange steder i hovedstadsområdet, er også, at beboerne i Brøndby Strand i 1942 gik sammen om at opføre et forsamlingshus, som man finder dem på landet og i stationsbyerne. Af spor fra dette lag kan nævnes:

- Bådsmandsvej 42 (tidligere Gammel Køge Landevej 615). Smedje, købmand og beboelse. Brøndby Strands første smed Isak Johansen. Opført i 1899. Udbygget med købmand ud mod Gammel Køge Landevej i 1912. Træet øst for bygningen er muligvis jævnaldrende med huset.
- Gammel Køge Landevej 660. Opført som beboelses- og forretningsbygning med kornlager af købmand Kaj Rasmussen i 1932/33 af arkitekt Eiler Boserup.
- Gammel Køge Landevej 791. Kombineret forretnings- og beboelsesbygning fra omkring 1930. Arkitekt G. E. O. (?) Petersen. Bygherre Bager Marius Jensen.
- Strandskolevej 296. Strandens Forsamlingshus opført 1942 af arkitekt Jørgen Hartmann-Petersen.
- Gammel Køge Landevej 686. Tankstation siden 1930'erne/1940'erne.



Gartner Svend Bruuns gartneri i den østlige del af Brøndby Strand.



1898

Gartner Galsgaards villa fra 1898 på Strandfogedvej 1.



Et af de få endnu eksisterende sommerhuse i Brøndby Strand fra 1912 på Gammel Køge Landevej 755. Er i dag helårsbeboelse.

Landliggerkultur

I begyndelsen af 1900-tallet udviklede strækningen langs Køge Bugt sig til et landliggerland. Med cyklens udbredelse til den brede befolkning og busforbindelser blev turen ud ad Gammel Køge Landevej en mulighed for den almene del af befolkningen. I Brøndby Strand dukkede de første sommerhuse op i 1910'erne på strækningen mellem Brøndbyvester Strandvej og Elmevang syd for Gammel Køge Landevej. Fra omkring 1917 blev Ny Mæglergård udstykket til et større sommerhusområde i området omkring Brøndby Allé, Ny Mæglergårds Allé og Pligtgårdsvej, og efterhånden blev kysten bebygget med badebroer, badeanstalter, teltlejre, sommerhuse og traktørsteder. Udviklingen skete særligt i den vestlige del af Brøndby Strand, sandsynligvis fordi der oprindeligt var tale om en kystbane til Køge, der skulle gå igennem området foruden, arealerne i den østligste del af Brøndby Strand allerede var optaget af gartnerier. Med ombygningen af sommerhuse til helårshuse i tiden efter Anden Verdenskrig og med anlæg af Køge Bugt Strandpark forsvandt landliggerkulturen efterhånden.

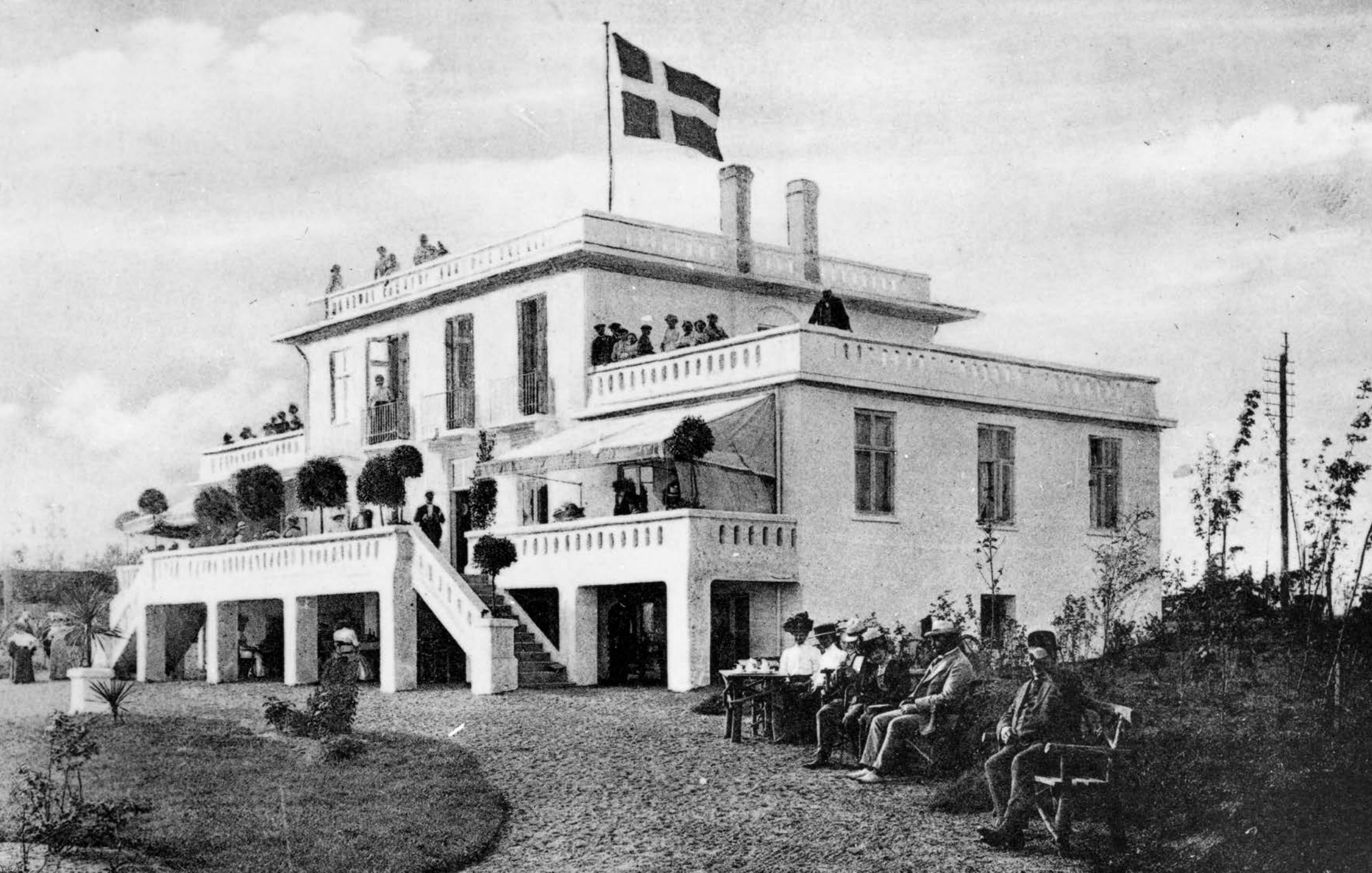
Eksempler på endnu eksisterende spor fra landliggerkulturen:

- Brøndby Strandhotel, Gammel Køge Landevej 793. Opført i 1912 af murermester Frits Jensen som det første af sin slags langs Køge Bugt (hører i dag under Kriminalforsorgen under navnet Brøndbyhus). Med dansepavillon, restaurant, bådtrafik fra København og overnatningsmuligheder var strandhotellet et yndet udflugtsmål.
- Originale sommerhuse:
 - Gammel Køge Landevej 755. Sommerhus fra 1912. I dag helårsbeboelse.
 - Gammel Køge Landevej 753. Sommerhus fra 1917. I dag helårsbeboelse.
 - Ny Mæglergårds Allé 13. Sommerhus fra 1923. Bruges som udhus i baghaven.
 - Ny Mæglergårds Allé 12. Sommerhus fra 1926. I dag helårsbeboelse.
 - Brøndbyvester Strandvej 3, opført som sommervilla fra 1930, i dag helårsbeboelse.
 - Holmesøvej 41. Opført som sommerhus for Bager Marius Jensen 1919. Arkitekt Johannes(?) Hartmann-Petersen. Bageriet lå nord for sommerhuset ud mod Gammel Køge Landevej. I dag helårsbeboelse.

Pendlerboliger / tidlige forstads-elementer

Bydelens tidligste pendlerkultur med individuelt opførte boliger fra mellemkrigstiden er endnu ikke undersøgt, men et muligt eksempel herpå er:

- Gammel Køge Landevej 777A. Beboelseshus opført i 1925 med lejligheder.



Brøndby Strandhotel fra 1912.
Bygningen hører i dag under Kriminalforsorgen.



*Sjølundshusene ved udstykningen på gartner Bruuns jorder i midten af 1950'erne.
Det er karakteristisk for bydelen, at mange typehuse opføres i større, samlede projekter.*

Nyere forstadsboligstrukturer

I området syd for S-banen finder der i særligt i 1950'erne en lang række større udstykninger til typehuse sted, men ikke efter en overordnet plan på samme måde som nord for S-banen. Områderne ligger typisk lige syd for og langs med S-banen samt som kiler på tværs af Gammel Køge Landevej. Her sker udstykningerne primært direkte fra gartnerjord og ikke som i de mere kystnære områder, hvor der er en mellemliggende fase med sommerhuse. Kendetegnende for mange af disse udstykninger er, at det er boligselskabet Tranemosegårds forskellige afdelinger og arkitekt Thorvald Dreyer, der står for bl.a. udstykning og tegning af husene. Mange af udstykningerne er tillige bebygget med statslånshuse med deres karakteristiske lave taghældning og begrænsede størrelser.

- Et eksempel på tidlig nyere forstadsboligstrukturer er rækkehusbebyggelsen Pilevangen tegnet af arkitekt Svend Fournais. De ulige numre mod vest er fra 1944 og lige numre mod øst fra 1947/48. Ejerboliger.

Eksempler på udstykninger til typehuse udført af arkitekt Thorvald Dreyer i 1950'erne er:

- "Sjølundshusene" omkring Strandfogedvej, Riggervej og Bådsmandsvej m.m. 70 enfamiliehuse fra midten af 1950'erne. Arkitekterne Thorvald Dreyer og Gunnar Nyberg. Ejerboliger.
- Fire udstykninger lige syd for S-banen langs Markvej og Strandskolevej på begge sider af Brøndbyvester Boulevard i nævnte rækkefølge fra vest mod øst:
 - 53 enfamiliehuse ved Markvej og Skolevangen opført i slutningen af 1950'erne af Tranemosegård Afd. VIII. og arkitekt Thorvald Dreyer. Ejerboliger.
 - 30 enfamiliehuse A/S Lindevangshusene ved Lindevang og Strandskolevej opført i midten af 1950'erne af arkitekt Thorvald Dreyer. Ejerboliger.
 - 43 enfamiliehuse, primært rækkehuse på Strandskolevej hen til Stationsparkeringspladsen, opført i slutningen af 1950'erne af Tranemosegård afd. IX og arkitekterne Thorvald Dreyer og Poul Ejberg. Ejerboliger.
 - 24 rækkehuse og to enfamiliehuse på Tjørnevangelen og Strandskolevej øst for Brøndbyvester Boulevard. Opført i slutningen af 1950'erne af Tranemosegård afd. X og arkitekt Thorvald Dreyer. Ejerboliger.

Velfærdsservice og -institutioner

Med det voksende befolkningsgrundlag i tiden efter Anden Verdenskrig, hvor mange af sommerhusene blev bygget om til helårsbeboelse, og hvor der efterhånden begyndte at blive udstykket til og bygget flere boliger, voksede behovet for velfærdsservice og -institutioner.

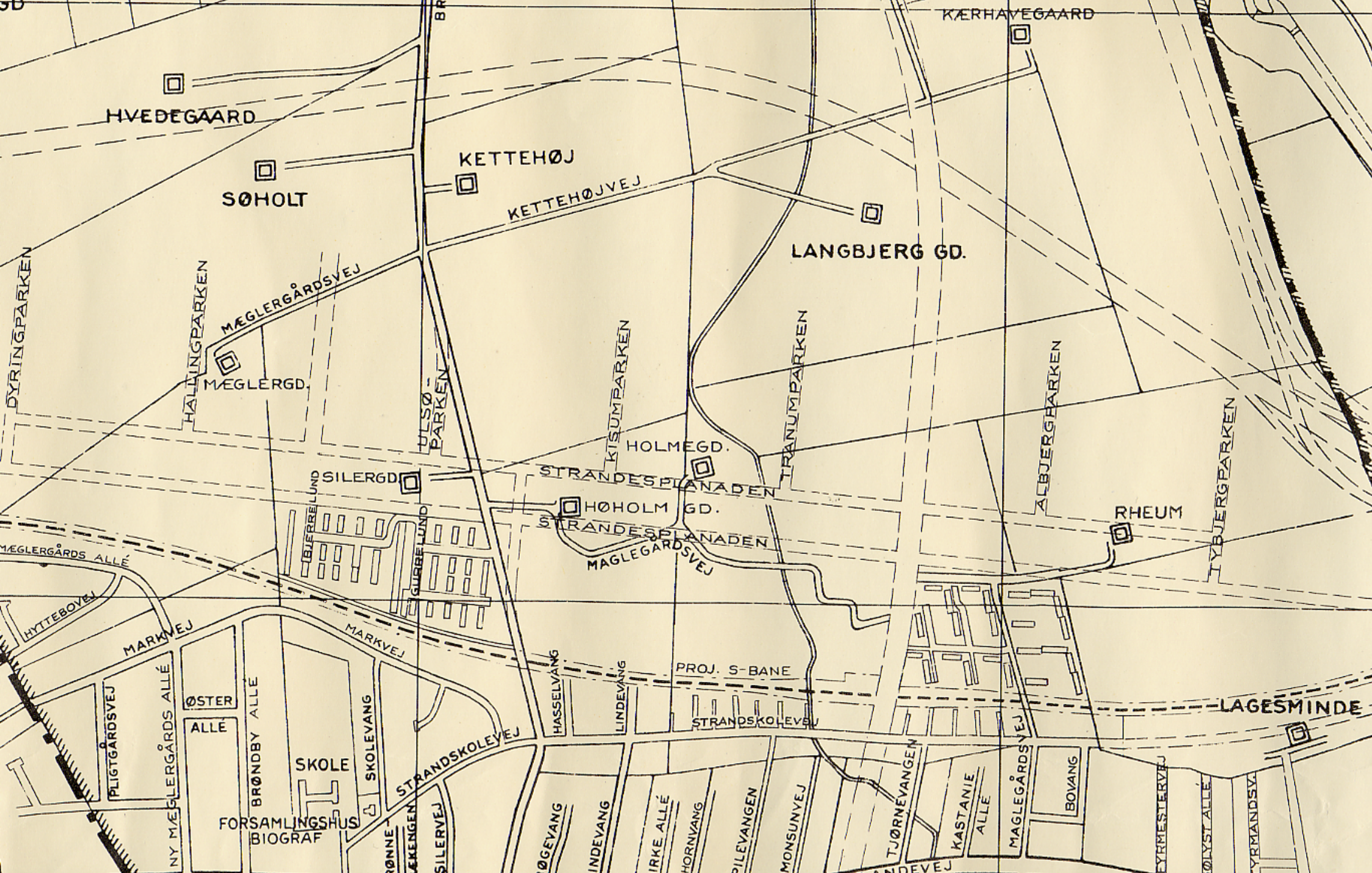
Eksempler her på er det vinkelrette indkøbstorv med boliger på hjørnet af Gammel Køge Landevej og Brøndby Allé, opført i midten af 1950'erne af arkitekt Svend Fournais samt Brøndby Strandskole (i dag Brøndby Strand Skole på Strandskolevej) opført i 1950 af arkitekt Jørgen Hartmann-Petersen. Indtil 1942 havde strandområdet en mindre landskole, og i perioden 1942-50 gik eleverne fra Brøndby Strand i skole i Brøndbyvester.

Fritidslandskaber med parker, havne og idrætsanlæg

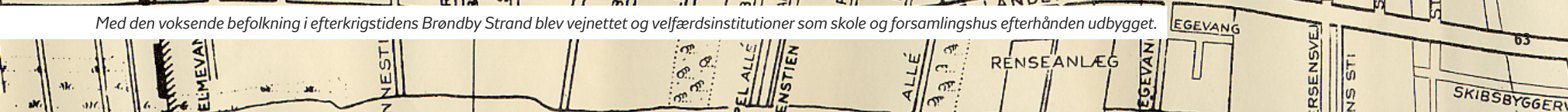
Kendetegnene for kulturmiljøets fritidslandskaber skal særligt nævnes den kommunale strandpark ved kiosken Mandalay, Gammel Køge Landevej 739. Den kommunale strandpark blev anlagt i 1950'erne for at sikre offentlig adgang til kysten. Der er stort set ikke spor af andre badeanstalter og badebroer fra før anlægget af Køge Bugt Strandpark, men kiosken Mandalay, der er af nyere dato, er opkaldt efter badeanstalten Mandalay, som var den sidste badeanstalt i Brøndby Strand inden anlæg af Køge Bugt Strandpark. Badeanstalten Mandalay lå lige øst for den nuværende Grønne sti.



Strandens Forsamlingshus åbnede i 1942 og var og er fortsat et populært samlingssted.



Med den voksende befolkning i efterkrigstidens Brøndby Strand blev vejnettet og velfærdsinstitutioner som skole og forsamlingshus efterhånden udbygget.



KULTURMILJØETS INFRASTRUKTUR

Brøndbyvester Strandvej var den oprindelige forbindelsesvej mellem Brøndby Strand og Brøndbyvester Landsby, og resterne af denne går stadig fra den tidligere kyst, over Gammel Køge Landevej mod nord, afbrydes af Brøndby Strand Parkerne og fortsætter videre nord på ad Midlergårdsvej nord for motorvejen. Brøndbyvester Strandvej blev oprindeligt krydset af den ældste vej mellem København og Køge, som gik over Avedøre Landsby og videre ned til kysten på grænsen Vallensbæk. Denne vej er i dag stort set ikke bevaret, men de sidste spor af vejens linjeføring indgår i Kettehøjstien, Kettehøjvej og Mæglergårdsvej. Gammel Køge Landevej blev anlagt i 1720'erne som erstatning for den tidligere Køgevej og som én af Københavns hovedudfaldsveje og har været definerende for Brøndby Strands udvikling. De gamle matrikelskel har langt hen ad vejen været strukturerende for udstykningerne og anlægget af side- og stikveje i kulturmiljøet særligt i områderne langs Gammel Køge Landevej. Mange af disse stikveje er i dag blændet, så de oprindelige forbindelsesveje er lukkede.

I 1970-erne blev Brøndbyvester Boulevard anlagt som et bud på at skabe en tværgående akse imellem Brøndby Strand og Brøndbyvester/øster. Allerede i 1940'erne var der planer for områderne langs den fremtidige Brøndbyvester Boulevard. Her fremlagde daværende byplanarkitekt i Brøndbyernes Kommune, Jesper Termansen, et forslag til anlæg af park på vestsiden og et mindre butikstovr på østsiden. I dag er østsiden præget af ubebyggede grønne arealer, mens de japanske kirsebærtræer på vestsiden danner et lille parkanlæg. Træerne blev plantet af japanske brudepar, der kom til Danmark for at blive gift i 1970'erne.

Storkøbenhavns overgang fra radial storby til komplekst bylandskab kan også aflæses i det voksende behov for bevægelse og udvikling på tværs af Brøndby Strands mange parallelle lag. Den storkøbenhavnske 'Ring 3', der blev anlagt fra 1950'erne gennem Brøndbyvester, men vest om Brøndby Strand, repræsenterer det tidligste bud på en forandring af den radiale bystruktur, som definerer Brøndby Strand.



Termansens kort fra 1940'erne med butikker og parkanlæg langs den dengang kommende Brøndbyvester Boulevard.



BÆRENDE FORTÆLLINGER

Kulturmiljøet syd for S-banen rummer stor kompleksitet med det mylder af fortællinger, som alle er bærende for områdets identitet. Fælles for dem er nærheden til hovedstaden og Gammel Køge Landevej som indfaldsvej hertil, der er udslagsgivende for områdets udvikling. Det er historien om den industrialiserede bys vækst og dens afhængighed af oplandet. Behov og mulighed for transport og mulighed for kapitalisering af lokale produkter i en urban sammenhæng. Det er historien om det vildtvoksende liberale storbylandskab fra 1850 til 1950, som endnu kan aflæses langs vejen. Kulturmiljøets kompleksitet og mange kulturlag står som kontrast til det nord for S-banen liggende kulturmiljøes planlagte velfærdslandskab.

Hans Lyreskov, bosat Gammel Køge Landevej 714, var blandt de fiskere i Brøndby Strand, der havde fiskeri som sit hovederhverv.

■ KULTURMILJØET KØGE BUGT STRANDPARK

Det tredje kulturmiljø i Brøndby Strand udgøres af Køge Bugt Strandpark. Køge Bugt Strandpark strækker sig over i alt 7 km fra Avedøre Holme til Olsbækken ved Hundige. De 2,5 km af dem løber langs Brøndby Kommunes kyststrækning. Kulturmiljøet er afgrænset af kommunegrænsen til Vallensbæk mod vest og kommunegrænsen til Hvidovre mod øst (adgang til Brøndby Havn sker gennem Hvidovre Kommune). Mod nord udgøres afgrænsningen med matrikelgrænserne til ejendommene syd for Gammel Køge Landevej.

Før etableringen af Køge Bugt Strandpark var der lavt vand med store sandrevler, der vanskeliggjorde en naturlig udskiftning af vandet. Kysten var derfor præget af lavtstående vand med rådnende tang og deslige, som gav store lugtgener og krævede lange badebroer for at komme ud i det dybe badevand.

Ideen om et inddæmmet kystlandskab var ikke ny. Allerede med 1920'ernes stigende fokus på friluftsliv og rekreative muligheder opstod der tanker om at skabe en kunstig sandstrand ved Køge Bugt. Den skulle være et modsvar til den nordsjællandske kyst, som i århundreder havde tiltrukket velstillede københavnere, der først byggede sommerresidenser, siden helårsboliger og lidt efter lidt inddrog kyststrækningen som private strande. Syd for København ønskede man en mere kontrolleret udvikling, som samtidig sikrede offentligheden adgang til herlighedsværdierne.

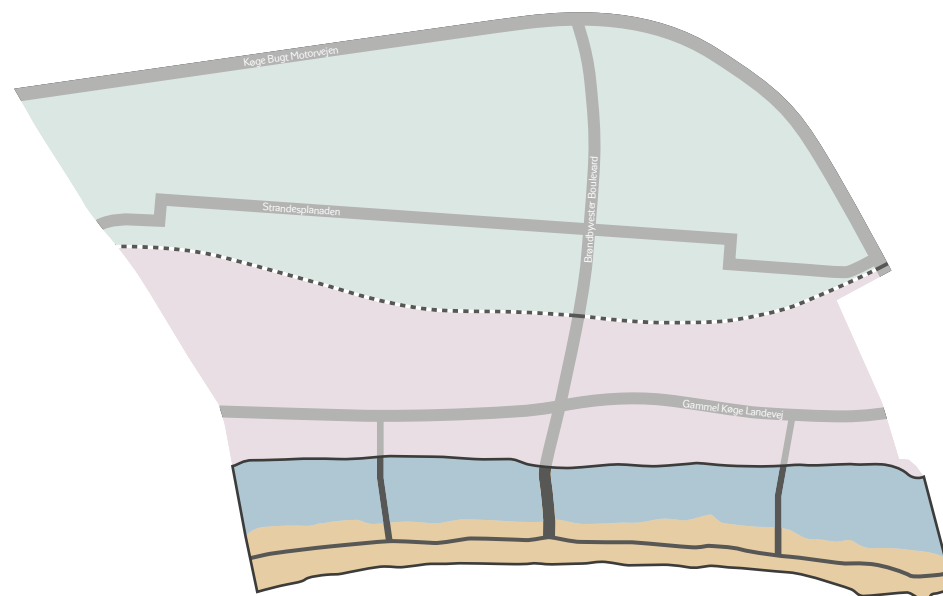
Fra 1947, hvor Skitseforslag til Egnspan for Storkøbenhavn blev fremsat, gik man i løbet af de næste årtier fra primært at ville sikre den københavnske befolkning adgang til naturen til at bruge (den menneskeskabte) natur som en tiltrækningsfaktor i forhold til bosætning. Dermed ses den urbanisering, der skete langs Køge Bugt i det 20. århundrede også i planlægningen af de rekreative arealer. Ud over adgang til gode, rekreative områder skulle strandparken fungere som højvandsikring mod de gentagne oversvømmelser, som de kystnære bebyggelser var udsat for fra tid til anden.

Den første konkrete planlægning af Køge Bugt Strandpark blev igangsat i 1974 af Køge Bugt-udvalget, der også stod for den omfattende dispositionsplan for bebyggelsen langs Fingerplanens Køge Bugt-finger. Da det blev nedlagt i 1975, blev I/S Køge Bugt Strandpark etableret af København og Roskilde Amter, kommunerne Hvidovre, Brøndby, Vallensbæk, Ishøj og Greve samt København og Frederiksberg. Interessentselskabet kunne igangsætte arbejdet i 1976, og den 8. juni 1980 forestod statsminister Anker Jørgensen åbningen i højt solskin.

Ved etableringen af strandparken blev kystlinjen nogle steder lagt 800 meter ud; i Brøndby Kommune dog kun 400-500 meter.

Med de store landskabsbearbejdnings fulgte også etablering af servicebygninger til brug for den nye strandparks mange gæster. De blev anlagt efter en overordnet plan med større "centre" med kiosk, vedligeholdelsesbygninger og enkeltliggende toiletbygninger.

Som en del af strandparken blev der anlagt fire havne. I Brøndby blev den nye havn anlagt på kanten til Hvidovre Kommune og med adgangsvej herfra som erstatning for den havn, som Brøndby Strand Sejlklub åbnede i 1971. I vandet ud for det nuværende Strandporten havde man etableret en havn med plads til 150 både ved at sænke 12 pramme for enden af en 550 meter lang bro.





Anlæg af Køge Bugt Strandpark. Brøndby Strand Parkernes højhuse skimtes til venstre i billedet.

FYSISK FREMTRÆDEN OG SYNLIGHED

Modsat de andre kulturmiljøer i Brøndby Strand er der kun ét dominerende kulturlag i kulturmiljøet Køge Bugt Strandpark. Både anvendelse og fysiske elementer er funktionelt i tråd med den oprindelige planlægning.

- Det bearbejdede landskab. Kystlinjen er flyttet 4-500 meter ud i Køge Bugt med fire laguner og kunstigt anlagt oppumpet sandstrand længst ude.
- Beplantning. I hovedtræk følges planens beplantning mht. placering. Arter er blevet tilpasset levedygtighed.
- Bebyggelse. Kiosker, toiletter og livreddertårn. Ved renovering er der anvendt samme materialer og farver som oprindeligt.
- Broer over lagunen.
- Asfalterede tilkørselsveje, parkeringspladser og interne cykelstier samt gangstier med grus.

I strandparken er der indarbejdet et enkelt element fra et tidligere kulturlag, idet der er bevaret en rest fra Brøndby Strand Sejlklubs havn og den 550 meter lange bro derud. Badebroen ud i Maglebæk Sø fra Sivstien og den asfalterede sti fra Svingelstien ud i Køge Bugt følger den gamle havnebros forløb, men det må formodes, at materialerne er udskiftet i takt med nedslidning.

Udenfor kulturmiljøet ligger en række store anlæg, der ligesom strandparken er markører for velfærdssamfundet: Avedøreværket, rensningsanlæg, Brøndby Strand Parkernes højhuse. De dominerer i kraft af deres synlighed kulturmiljøet og gør, at man til stadighed mindes om, at man ikke er ude i "den rigtige" natur. Dermed er det, der mange andre steder ville opleves som en forstyrrelse af oplevelse af et kulturmiljø, med til at styrke oplevelsen af den særlige fortælling på stedet og fastholder kulturmiljøets identitet som et af velfærdssamfundets store projekter.

KULTURMILJØETS INFRASTRUKTUR

Den interne infrastruktur i Køge Bugt Strandpark løber i øst/vestlig retning og forbindes med den øvrige bydel via nord/sydgående akser. Derved mimer vejstrukturen den øvrige bydels infrastruktur.

Biler ledes til hovedparkeringspladsen via Brøndbyvester Boulevard, som bliver til Strandporten efter Gammel Køge Landevej. Ved havnen findes endnu en parkeringsplads for besøgende til strandparken udover parkeringspladsen på havnen.

Et mylder af mindre veje og stier giver forbindelse til strandparken for fodgængere og cyklister. I nogle af disse aflæses tidligere forbindelser og strukturer fra før strandparkens etablering. F.eks. Brøndbyvester Strandvej, Ny Mæglergårds Allé/Elmevang, Grønnesti, der udgør den historiske forbindelse mellem Brøndbyvester Landsby og strandlodder.

De nationale cykelruter 4, 6 og 9 fører alle igennem Køge Bugt Strandpark.

BÆRENDE FORTÆLLINGER

Som den rekreative krone på værket i Køge Bugt-planlægningen udgør Køge Bugt Strandpark et meget fint vidnesbyrd om velfærdssamfundets totalplanlægning, der også planlagde rekreative zoner som en del af den funktionsopdelte by. Fra de første ideer i mellemkrigstiden til realiseringen af den kunstige strandpark i 1970'erne gennemgik først og fremmest samfundet og i mindre grad teknologien en enorm udvikling, som muliggjorde etableringen af det rekreative landskab. Samfundet havde nu så meget overskud, at man prioriterede at ændre landskabet for fritidsbrugeres fornøjelse og ikke kun med en økonomisk, produktionsmæssig mulighed for øje som ved tidligere store landskabsmæssige ændringer. Højvandssikringen var også vigtig lokalt, men alligevel sekundær i forhold til planlægningen for det storkøbenhavnske område.

Indvielse af Køge Bugt Strandpark 1980 som kronen på værket i udbygningen af Køge Bugt.



BRØNDBY STRAND

– kulturmiljøer og udviklingspotentialer

FORSTADMUSEET 
HISTORIEN I GADEN

