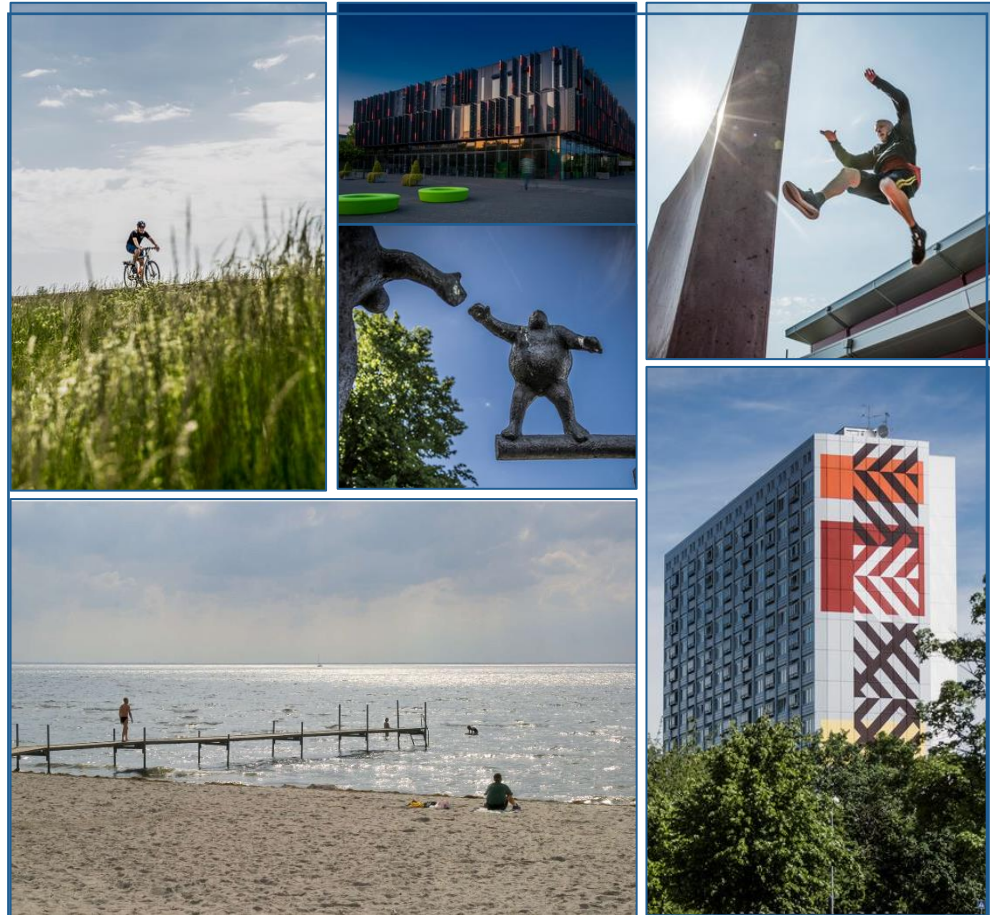
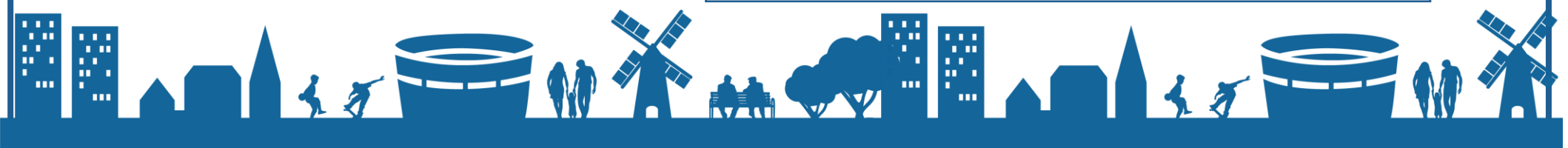


# BUDGETKATALOG 2023-2026



**Brøndby**  
Kommune

**BUDGET 2023**



# Indledning

Med afsæt i de politiske udvalgs input og drøftelser, har administrationen udarbejdet et budgetkatalog, der danner grundlag for Kommunalbestyrelsens forhandlinger om budgettet for 2023.

Budgetkataloget indeholder råderumsinitiativer for 42,1 mio. kr. i 2023, heraf udgør effektiviseringsforslag 5,2 mio. kr. og reduktionsforslag 36,9 mio. kr.

Budgetkataloget indeholder også forslag til udvidelser for 36,2 mio. kr. i 2023.

## Læsevejledning

Budgetkataloget starter med en samlet oversigt over alle forslag fordelt på politiske udvalg (tabel 1.) Efterfølgende er budgetkataloget opdelt i tre dele:

Del I: Effektiviseringsforslag - forslag hvor ressourcerne anvendes mere effektivt og hvor der derfor kan frigøres ressourcer uden at borgerne stilles dårligere, f.eks. ved anvendelse af ny teknologi mv.

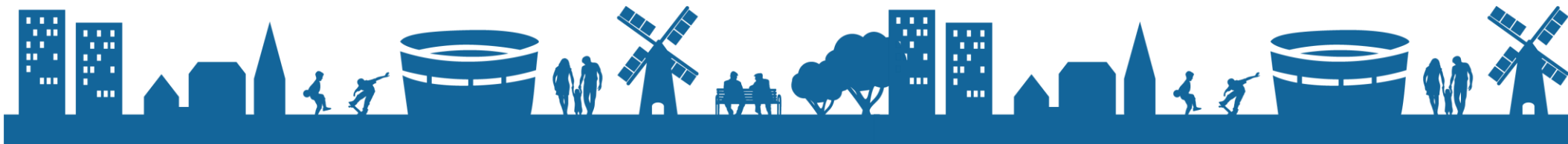
Del II: Reduktionsforslag - besparelser som typisk er forbundet med forringet service for borgerne.

Del III: Udvidelsesforslag - nye aktiviteter eller ønsker som Kommunalbestyrelsen kan prioritere og som er forbundet med merudgifter og typisk højere service for borgerne.

Alle forslag er udarbejdet efter en skabelon, som henviser til det politiske udvalg, politikområde mm. Her kan man også læse en nærmere beskrivelse af forslagene, herunder formål, økonomiske konsekvenser, personalemæssige konsekvenser samt øvrige konsekvenser fx for borgere, kommunen, sammenhæng til Brøndby 2030 etc.

Forslagene er alene tænkt som en hjælp i forhandlingerne og udgør naturligvis ikke en udtømmende liste over mulige effektiviseringer, reduktioner og udvidelser.

God læselyst!



Tabel 1. Samlet oversigt over udvidelses, reduktions- og effektiviseringsforslag fordelt på politiske udvalg

	Budget 2023	Budget 2024	Budget 2025	Budget 2026
<b>Effektivisering</b>	-5.220	-8.720	-8.920	-8.920
Økonomiudvalget	-1.720	-5.220	-5.420	-5.420
Social- og Sundhedsudvalget	-3.500	-3.500	-3.500	-3.500
<b>Reduktion</b>	-36.884	-41.539	-41.539	-41.539
Økonomiudvalget	-3.651	-3.651	-3.651	-3.651
Teknik- og Miljøudvalget	-1.205	-1.205	-1.205	-1.205
Børne- og Skoleudvalget	-16.075	-19.996	-19.996	-19.996
Beskæftigelsesudvalget	-274	-274	-274	-274
Idræts- og Fritidsudvalget	-494	-494	-494	-494
Kulturudvalget	-958	-958	-958	-958
Social- og Sundhedsudvalget	-14.227	-14.961	-14.961	-14.961
<b>Udvidelse</b>	36.157	32.508	30.554	27.464
Økonomiudvalget	5.956	5.606	5.572	5.132
Teknik- og Miljøudvalget	3.188	2.150	2.300	1.150
Børne- og Skoleudvalget	10.485	10.360	9.960	8.460
Idræts- og Fritidsudvalget	2.284	-	-	-
Kulturudvalget	600	500	-	-
Social- og Sundhedsudvalget	13.644	13.892	12.722	12.722
<b>I alt</b>	-5.947	-17.751	-19.905	-22.995



# Effektiviseringsforslag

Nr.	Effektiviseringsforslag (drift-service) i 1.000 kr.	Budget 2023	Budget 2024	Budget 2025	Budget 2026
	Økonomiudvalget	-1.720	-5.220	-5.420	-5.420
01	Automatisering af fakturabetaling	-500	-800	-1.000	-1.000
02	Selvforsikring på arbejdsskader	-	-1.800	-1.800	-1.800
03	Nedbringelse af sygefravær	-1.220	-2.620	-2.620	-2.620
	Social- og Sundhedsudvalget	-3.500	-3.500	-3.500	-3.500
04	Investering i socialpædagogisk støtte i eget hjem som alternativ til midlertidig botilbud	-3.500	-3.500	-3.500	-3.500
	I alt	-5.220	-8.720	-8.920	-8.920

Udvalg: Økonomiudvalget

Politikområde: Administrativ organisation - rådhuspersonale mv Type: Service

## 01. Automatisering af fakturabetaling

### Beskrivelse af forslag (formål, Indhold)

I Brøndby Kommune betales årligt ca. 90.000 fakturaer, som behandles ved manuel betalingsmetode. Ved at automatisere håndteringen af indgående fakturaer, vil forvaltningernes medarbejdere bruge markant mindre tid på at håndtere fakturabetalingen.

Automatisk fakturabetaling kan opsættes ved anvendelse af RPA (robotic process automation) kombineret med Machine Learning, der gør det muligt at analysere mønstre i den historiske bogføringsadfærd, således at behandlingen og bogføringen af fakturaer kan automatiseres.

Fordelene ved automatisering er øget effektivitet og kvalitet samt lavere lønomkostninger.

Den økonomiske effektoptimering forventes at udgøre 0,5 mio. kr. allerede i 2023 og den samlede nettogevinst for 2023 – 2026 forventes at udgøre 3,3 mio. kr.

### Økonomiske og personalemæssige konsekvenser

i 1.000 kr.	2023	2024	2025	2026
Budget i alt				
Personale i alt				

i 1.000 kr.	2023	2024	2025	2026
Investering	250	200	200	200
Årlig effektivisering	-750	-1.000	-1.200	-1.200
I alt	-500	-800	-1.000	-1.000
Personaleændring				

Frigivelsen af personaleresourcer skal gavnrealiseres i forvaltningerne.

### Øvrige konsekvenser (for borgere, Brøndby 2030)

Udvalg: Økonomiudvalget

Politikområde: Fællesudgifter mv.

Type: Service

## 02. Selvforsikring på arbejdsskader

### Beskrivelse af forslag (formål, Indhold)

En selvforsikringsanalyse fortaget af Willis Towers Watson i 2021 viser et forventet økonomisk potentiale i at blive selvforsikrende på arbejdsskader. Analysen konkluderer, at der vil være en forventet besparelse på 2,5 mio. kr. som et forsignigt estimat.

Fordelen er, at omkostningerne til arbejdsskader ikke skal indeholde et forventet afkast og andre omkostninger, som er indregnet i forsikringsselskabernes præmiebetaling.

Ulempen er, at kommunen går fra en kendt årlig præmiebetaling og samtidig er forsikringsselskabet ansvarlig for al administration og skadebehandling og påtager sig risikoen for større udgifter end forventet.

Vælger kommunen at være selvforsikrende, skal den administrative opgave outsources. Dette er i analysen estimeret til ca. 0,5 mio. kr. Det anbefales derudover at tegne en katastrofeforsikring, som dækker arbejdsulykker, der sker ved større ulykker, hvor mindst 2 personer bliver ramt ved en og samme begivenhed. Denne forsikring forventes at koste ca. 50 kr. pr. fuldtidsansat, svarende til 0,2 mio. kr. årligt.

### Økonomiske og personalemæssige konsekvenser

i 1.000 kr.	2023	2024	2025	2026
Budget i alt	10.000	10.000	10.000	10.000
Personale i alt	1	1	1	1

i 1.000 kr.	2023	2024	2025	2026
Investering		700	700	700
Årlig effektivisering		-2.500	-2.500	-2.500
I alt		-1.800	-1.800	-1.800
Personaleændring				

Af kontraktmæssige årsager kan en selvforsikringsordning først etableres fra 2024.

### Øvrige konsekvenser (for borgere, Brøndby 2030)

Der har ikke nogen konsekvenser for borgere m.m. i kommunen.

Udvalg: Økonomiudvalget

Politikområde: Fællesudgifter mv.

Type: Service

### 03. Nedbringelse af sygefravær

#### Beskrivelse af forslag (formål, Indhold)

I Brøndby Kommune er der igangsat et målrettet arbejde med at nedbringe sygefraværet som involverer mere ledelsesmæssigt fokus fra top til bund i hele organisationen og en tættere involvering af både tillidsvalgte og medarbejdere.

Kan Brøndby Kommune nedbringe sygefraværet til samme niveau for de enkelte stillingsgrupper som omegnskommunerne, vil det i 2020-tal svare til 23 årsværk – omregnet til 10,5 mio. kr.

På de administrative områder dækkes sygefravær som udgangspunkt ikke af vikarer men opgaverne løftes af det resterende administrative personale.

Da meget af sygefraværet derfor udgøres af personale, der ikke kan erstattes en-til-en i vikarer, kan værdien ikke effektueres direkte til en økonomisk besparelse.

Det vurderes derfor, at den årlige effektivisering kan indhentes på de større velfærdsområder fordi vikarudgifterne ligger her.

Konkret omfatter Social- og sundhedspersonalet seks af ovenstående årsværk svarende til en årlig udgift på 2,8 mio. kr. Denne vil sandsynligvis kunne effektueres via sparede vikarer eller mindre frivilligt merarbejde (FEA-vagter).

Afhængig af den indsats der igangsættes og resultaterne på sigt, kan størrelsen på den anslåede årlige effektivisering på 2,8 mio. kr. blive justeret.

For at styrke indsatsen foreslås det at etablere 3 eksterne indsatssteam. Det vil koste ca. 0,2 mio. kr. årligt. Formålet er at levere en målrettet hjælp til enheder med højt sygefravær. Indsatssteamets afdækning og anbefalinger danner grundlag for udarbejdelse af tiltag, som man lokalt kan arbejde videre med.

#### Økonomiske og personalemæssige konsekvenser

i 1.000 kr.	2023	2024	2025	2026
Budget i alt	0	0	0	0
Personale i alt	0	0	0	0

i 1.000 kr.	2023	2024	2025	2026
Investering	180	180	180	180
Årlig effektivisering	1.400	2.800	2.800	2.800
I alt	1.220	2.620	2.620	2.620
Personaleændring	0	0	0	0

Forslaget forventes at kunne øge serviceniveauet med mere fast personale. På områder med en-til-en vikar dækning eller lignende vurderes, at der kan ske besparelse på 2,6 mio. kr. til vikardækning m.v. Sandsynligvis primært på Social- og sundhedsudvalgets område.

#### Øvrige konsekvenser (for borgere, Brøndby 2030)

Ingen



Udvalg: Social- og Sundhedsudvalget

Politikområde: Det specialiserede voksenområde

Type: Service

## 04. Investering i socialpædagogisk støtte i eget hjem som alternativ til midlertidig botilbud

### Beskrivelse af forslag (formål, Indhold)

Antallet af Brøndby-borgere, der er bevilget midlertidigt botilbud efter SEL § 107, er fra 2018 til 2022 steget fra 41 til 55. Udgiften er i faste priser steget fra 36,1 mio. kr. til 45,1 mio. kr. Gennemsnitsprisen er faldet lidt fra kr. 881.000 til kr. 835.000. (2022 er budgettal fra første budgetopfølgning). Brøndby Kommune ligger generelt højt på udgifter til botilbud.

Handicap, psykiatri og misbrugs's jurist har analyseret 19 sager, som udgør en tredjedel af de borgere, der er visiteret til en midlertidig bolig efter SEL § 107, og har påvist, at med en ændret bevillingspraksis kan tilgangen begrænses. Der er etableret et godt samarbejde med Børne, Kultur- og Idrætsforvaltningen om i højere grad at anvende efterværn, ligesom flere borgere i stedet kan tilbydes bostøtte. Der er således allerede påvist et fald i tilgangen. Tilbuddet om mere omfattende og fleksibel bostøtte kan imidlertid ikke realiseres uden en væsentlig investering i kapaciteten. Brøndby Kommune er blandt de kommuner, der har den laveste udgift til bostøtte.

Dette forslag går derfor ud på, at fortsætte indsatsen med at skabe alternativer til botilbud efter SEL § 107 ved at investere i en intensiv og fleksibel bostøtte mod til gengæld at spare udgifter til ophold på botilbud efter § 107. Det kan være vanskeligt på forhånd at fastlægge et sparemål, da ikke alle borgere er kendte på forhånd. I årene 2018-2021 har der været tilgang på henholdsvis 15, 12, 8 og 8 borgere og afgang på 10, 9, 6 og 6 borgere, som har betydet en nettotilgang på 12 personer. Et realistisk mål vil være at vende tilbage til 2019-niveauet på 45 borgere, dvs. en nedgang på 10 borgere. Der forventes derfor en besparelse på ikke under 5,5 mio. kr.

De 10 borgere skal i stedet tilbydes bostøtte. Hvis de i gennemsnit tilbydes 10 timers bostøtte om ugen er der behov for at tilføje ekstra ressourcer på 100 t/ugl. Dette svarer til fire medarbejdere ved en ATA-tid på 25 timer. Der skal derfor tilføres 4 x 500.000 kr. til kontoen for bostøtte.

### Økonomiske og personalemæssige konsekvenser

i 1.000 kr.	2023	2024	2025	2026
Budget i alt	45.271	47.401	47.401	47.401
Personale i alt				

i 1.000 kr.	2023	2024	2025	2026
Investering	2.000	2.000	2.000	2.000
Årlig effektivisering	5.500	5.500	5.500	5.500
I alt	3.500	3.500	3.500	3.500
Personaleændring	4	4	4	4

### Øvrige konsekvenser (for borgere, Brøndby 2030)



# Reduktionsforslag

	Reduktionsforslag (drift – service) i 1.000 kr.	Budget 2023	Budget 2024	Budget 2025	Budget 2026
	<b>Reduktioner i alt</b>	<b>-36.884</b>	<b>-41.539</b>	<b>-41.539</b>	<b>-41.539</b>
	<b>Økonomiudvalget</b>	<b>-3.651</b>	<b>-3.651</b>	<b>-3.651</b>	<b>-3.651</b>
05	Nedsættelse af afregningsssats for tjenestemandsforsikringer	-384	-384	-384	-384
06	Reduktion af budgettet til rengøring	-500	-500	-500	-500
07	Reduceret bemanning i Byplan-teamet	-650	-650	-650	-650
08	Reduceret bemanning i Miljø	-250	-250	-250	-250
09	Reduceret bemanning i TMF Sekretariatet	-650	-650	-650	-650
10	Reduktionsforslag for at opnå måltallet, BKI	-747	-747	-747	-747
11	Reduktion af budget til fælles kontorhold	-200	-200	-200	-200
12	Reduktion af budget til repræsentation - embedsmænd	-70	-70	-70	-70
13	Reduktion af udviklingsmidlerne i Jobcentret	-200	-200	-200	-200
	<b>Teknik- og Miljøudvalget</b>	<b>-1.205</b>	<b>-1.205</b>	<b>-1.205</b>	<b>-1.205</b>
14	Reduktion af rammen til kompetence og organisationsudvikling, IT-indkøb m.v.	-200	-200	-200	-200
15	Reduktion udgifter til skovning	-400	-400	-400	-400
16	Tilpasning af bemanningen på banekontoret (BIF klubhus)	-405	-405	-405	-405
17	Opsigelse af partnerskaber og øvrige medlemskaber i regi af Gate-21	-200	-200	-200	-200
	<b>Børne- og Skoleudvalget</b>	<b>-16.075</b>	<b>-19.996</b>	<b>-19.996</b>	<b>-19.996</b>
18	Reduktion af pædagogandel i daginstitutionerne	-2.292	-2.292	-2.292	-2.292
19	Afskaffelse af frokosttilskud til børnehavebørn	-1.410	-1.410	-1.410	-1.410
20	Reduktion af konto til pædagogisk udvikling	-250	-250	-250	-250
21	Reduktion i puljetimer i SFO	-550	-1.319	-1.319	-1.319
22	Reduktion af ressourcer til aktiviteter i SFO	-333	-333	-333	-333
23	Forhøjet egenbetaling for SFO og klub	-1.915	-1.915	-1.915	-1.915
24	Ophør af aftenåbent i klub	-510	-1.225	-1.225	-1.225
25	Ophør af særlig vikarpulje på 7. til 9. klassetrin	-912	-2.189	-2.189	-2.189
26	Reduktion af midler fra udvidelse til et generelt løft af folkeskolen	-1.700	-1.700	-1.700	-1.700
27	Hel eller delvis reduktion af midler til lejrskoler på 5. og 9. klassetrin	-830	-1.990	-1.990	-1.990
28	Reduktion i udgifter til specialundervisning	-2.500	-2.500	-2.500	-2.500
29	Opfølgning på budgetanalyse af det specialiserede område mv. - udfører og myndighed	-2.500	-2.500	-2.500	-2.500
30	Nedlæggelse af køkkenassistentstilling samt besparelse på kørsel i SSP og ungeenheden	-161	-161	-161	-161
31	Reduktion i antal af pladser i overvægtsklinikken	-212	-212	-212	-212
	<b>Beskæftigelsesudvalget</b>	<b>-274</b>	<b>-274</b>	<b>-274</b>	<b>-274</b>
32	Reduktion af budgettet til jobtræning	-58	-58	-58	-58
33	Reduktion af budgettet til FGU	-216	-216	-216	-216
	<b>Idræts- og Fritidsudvalget</b>	<b>-494</b>	<b>-494</b>	<b>-494</b>	<b>-494</b>

	Reduktionsforslag (drift – service) i 1.000 kr.	Budget 2023	Budget 2024	Budget 2025	Budget 2026
34	Opsigelse af tv-sportspakker	-94	-94	-94	-94
35	Reduktion af Vestbadets budget	-400	-400	-400	-400
	<b>Kulturudvalget</b>	<b>-958</b>	<b>-958</b>	<b>-958</b>	<b>-958</b>
36	Besparelse på Ungdoms- og Musikskolens administrative udgifter	-100	-100	-100	-100
37	Besparelse på Ungdoms- og Musikskolens ungdomskulturtilbud	-558	-558	-558	-558
38	Besparelse på Ungdoms- og Musikskolens aktivitetsudgifter	-100	-100	-100	-100
39	Besparelse på Kulturhuse og bibliotekernes aktivitetsudgifter	-200	-200	-200	-200
	<b>Social- og Sundhedsudvalget</b>	<b>-14.227</b>	<b>-14.961</b>	<b>-14.961</b>	<b>-14.961</b>
40	Nedlæggelse af pulje til ekstern social tandbehandling	-114	-114	-114	-114
41	Opsigelse af Brøndby Kommunes deltagelse i samarbejdet omkring Akuttelefonen	-60	-60	-60	-60
42	Rammebesparelse - udmøntning af budgetanalysen på det specialiserede voksenområde	-2.500	-2.500	-2.500	-2.500
43	Reduktion af KOL/Diabetes sygeplejerske	-60	-60	-60	-60
44	Reduktion i antallet af årlige hovedrengøringer	-201	-201	-201	-201
45	Sammenlægning af pensionisthusene (Lukning af det ene)	-445	-668	-668	-668
46	Lukning af de tre cafeer for hjemmeboende pensionister	-330	-500	-500	-500
47	Reducere i demensnormeringen på skærmet afsnit	-1.860	-1.860	-1.860	-1.860
48	Nedlæggelse af pensionistskovtur	-135	-135	-135	-135
49	Nedlæggelse af budget til handicapferie	-87	-87	-87	-87
50	Re-visitation af alle borgere	-636	-636	-636	-636
51	Reduktion af normeringen for demenskonsulenter i hjemmeplejen og ældrecentrene	-140	-210	-210	-210
52	Nulstilling af Hjemmesygeplejens demografipulje for 2023	-549	-549	-549	-549
53	Reduktion af en stilling i træningscenter Brøndby	-317	-423	-423	-423
54	Reduktion i visiteret tid på hjemmehjælpsydelse - Bad (fra to til et)	-1.540	-1.540	-1.540	-1.540
55	Reduktion i visiteret tid på hjemmehjælpsydelse - Personlig hygiejne	-940	-940	-940	-940
56	Reduktion i visiteret tid på hjemmehjælpsydelse - Fjerne Klippekort ydelsen	-785	-785	-785	-785
57	Reduktion i normeringen på ældrecentrene	-1.350	-1.350	-1.350	-1.350
58	Administrativ besparelse i Ældre og Omsorg - på Rådhuset	-335	-500	-500	-500
59	Reduktion af sundhedsfremmepulje	-300	-300	-300	-300
60	Reduktion af pulje til frivillige sociale foreninger og aktiviteter	-300	-300	-300	-300
61	Implementering af sundhedsaftale - nedlæggelse af restpulje	-112	-112	-112	-112
62	Reduktion af normering i Tandplejen - reducere lønforbrug	-380	-380	-380	-380
63	Reduktion ved nedlæggelse af ekstra hygiejneindsats	-356	-356	-356	-356
64	Reduktion af visiteret rengøring med fem minutter	-395	-395	-395	-395
	<b>Reduktioner i alt</b>	<b>-36.884</b>	<b>-41.539</b>	<b>-41.539</b>	<b>-41.539</b>

Udvalg: Økonomiudvalget

Politikområde: Puljer mv.

Type: Service

## 05. Nedsættelse af afregningsats for tjenestemandsforsikringer

### Beskrivelse af forslag (formål, indhold)

Hvert år udsender Sampension en vejledende afregningsats for det kommende år. Afregningsatsen anvendes til indbetaling til Sampension af kommunens tjenestemandsforsikringer. Afregningsatsen svarer til den forventede præmie for de tjenestemænd der er ansat i Brøndby Kommune.

Ved at bruge den anbefalede afregningsats bør indbetalingerne dække de forventede udgifter. Brøndby Kommune har gennem årene fået penge på en bonuskonto. Denne kan fx dække hvis der anvendes en anden afregningsats end den anbefalede.

Ændrer Brøndby Kommune sin afregningsats i 2023 til at udgøre 56,0 pct. i stedet for 58,0 pct., vil det give en årlig besparelse på 0,4 mio. kr.

På sigt kan det reducere den bonuskonto som kommunen har hos Sampension. Sker dette kan det betyde ekstraordinære bidrag.

Pr. 31/12-2021 udgør bonuskontoen 174,8 mio. kr.

Der vil hvert år i forbindelse med budgetlægningen tages stilling til den anbefalede afregningsats, før den indmeldes til Sampension.

### Økonomiske og personalemæssige konsekvenser

i 1.000 kr.	2023	2024	2025	2026
Budget i alt	15.833	15.833	15.833	15.833
Personale i alt				

i 1.000 kr.	2023	2024	2025	2026
Reduktion, netto	384	384	384	384
Personaleændring				

Der er tale om skønsmæssige beregninger, med udgangspunkt i regnskabstallet for 2021. På kort sigt vurderes det ikke at have økonomiske konsekvenser for kommunen.

### Øvrige konsekvenser (for borgere, Brøndby 2030)

Skriv her

Udvalg: Økonomiudvalget

Politikområde: Bygningsdrift

Type: Service

## 06. Reduktion af budgettet til rengøring

### Beskrivelse af forslag (formål, Indhold)

Budgetområdet bygningsdrift er underopdelt i midler til hhv. energiforbrug, vedligehold og rengøring på og af 130 kommunale bygninger samt udgifter til den tekniske service på skoler og i dagtilbud.

I 2022 gennemføres en analyse af rengøringsområdet, der forventes at identificere forskellige optimeringsmuligheder. Resultaterne forventes at foreligge medio 2022.

På den baggrund indkalkuleres på nuværende tidspunkt en reduktion af rengøringsbudgettet svarende til 0,5 mio. kr. I 2023 realiseres reduktionen via tilpasset aktivitetsniveau.

Med afsæt i analysen og optimering forventes serviceniveauet fra 2024 og frem som udgangspunkt at kunne fastholdes med reduceret tidsforbrug som følge af forbedrede processer og arbejdsgange.

### Økonomiske og personalemæssige konsekvenser

i 1.000 kr.	2023	2024	2025	2026
Budget i alt	34.463	34.463	34.463	34.463
Personale i alt				

i 1.000 kr.	2023	2024	2025	2026
Reduktion, netto	500	500	500	500
Personaleændring				

Forslaget må forventes at få personalemæssige konsekvenser, men selve udmøntningen er det for tidligt at fastlægge.

### Øvrige konsekvenser (for borgere, Brøndby 2030)

Serviceniveauet forventes indtil videre opretholdt.

Udvalg: Økonomiudvalget

Politikområde: Administrativ organisation - rådhuspersonale mv Type: Service

## 07. Reduceret bemanning i Byplanteamet

### Beskrivelse af forslag (formål, Indhold)

Teknik- og Miljøforvaltningens Planafdeling består af tre teams:

- Byggesag – der varetager byggesagsbehandlingen i kommunen. 6 ÅV
- Vej – der har ansvaret for vej- og trafikområdet, herunder myndighedsvaretagelse, kollektiv transport, koordinering af Letbanearbejdet, samt større og mindre anlægsprojekter på vejområdet. 3 ÅV
- Byplan – der varetager opgaverne med den fysiske planlægning i kommunen i form af planstrategi, kommuneplan, lokalplaner og strategiske udviklingsplaner samt almindelig myndighedsbehandling efter planloven. 8,2 ÅV

Med reduktionsforslaget reduceres bemanningen af Byplanteamet med 1 årsværk. Fremadrettet vil der fortsat være 7,2 ÅV i teamet fordelt på 5 planlæggere, 1 stadsgartner, 1 anlægsprojektleder samt 1 student.

Tilpasningen af bemanningen vil have den betydning, at der kan igangsættes færre planforslag end for nærværende. Mængden af mindre driftssager som typisk genereres af henvendelser fra borgere, virksomheder eller andre afdelinger vil være uændret, og vil skulle løses af færre medarbejdere, som dermed skal bruge en større del af deres tid på den daglige drift, som vi er forpligtet til at varetage.

### Økonomiske og personalemæssige konsekvenser

i 1.000 kr.	2023	2024	2025	2026
Budget i alt	5.005	5.005	5.005	5.005
Personale i alt	8,2	8,2	8,2	8,2

i 1.000 kr.	2023	2024	2025	2026
Reduktion, netto	650	650	650	650
Personaleændring	-1	-1	-1	-1

En medarbejder i Byplanteamet forlader sin stilling medio 2022 og stillingen foreslås ikke genbesat. Dermed kan forslaget gennemføres uden yderligere personalemæssige konsekvenser.

### Øvrige konsekvenser (for borgere, Brøndby 2030)

De opgaver der kan og skal skrues ned på ved en gennemførelse af forslaget vil være, hvor mange nye lokalplanforslag, der opstartes årligt, da beslutningerne herom træffes politisk.

P.t. forventes det, at besparelsen vil betyde at der årligt kan igangsættes to-tre lokalplanforslag mindre.

Udvalg: Økonomiudvalget

Politikområde: Administrativ organisation - rådhuspersonale mv Type: Service

## 08. Reduceret bemanning i Miljø

### Beskrivelse af forslag (formål, Indhold)

Miljø består i 2022 af 13,5 årsværk, 1 chef og 3 studentermedhjælpere. 3,5 ÅV er finansieret via takster for affald.

Afdelingen er tildelt 1 midlertidigt årsværk i 2019-2023 til det myndighedsmæssige arbejde med nedrivning af højhusene og 1 midlertidigt årsværk samt en studentermedhjælper i 2021-2022 til energi- og klimaarbejdet.

Som konsekvens af budget 2022 er der blevet effektueret en reduktion på 0,5 årsværk i 2022. Dette er håndteret ved, at flere medarbejdere er gået ned i tid.

Hvis Miljø reduceres med yderligere 0,4 årsværk vil det være ved at:

- Nedskalere yderligere i serviceniveau og kvalitet, hvilket fx vil give længere sagsbehandlingstider på tilladelser (jord, tilsyn, spildevand, nedsivning). Derved kan det også have betydning for gebyrindtægterne
- Undlade at implementere indsatserne inden for de nugældende sektorplaner, undlade at revidere eksisterende sektorplaner samt udarbejde sektorplaner på nye områder.

En yderligere konsekvens vil være, at vi på den samlede portefølje kan komme til at mangle kompetencer til løsning af konkrete sager. Det kan derfor betyde en forøgelse af udgifterne til ekstern konsulentbistand, som i givet fald belaster Teknik- og Miljøforvaltningens driftsrammer.

### Økonomiske og personalemæssige konsekvenser

i 1.000 kr.	2023	2024	2025	2026
Budget i alt	9.335	9.335	9.335	9.335
Personale i alt	13,5	13,5	13,5	13,5

i 1.000 kr.	2023	2024	2025	2026
Reduktion, netto	250	250	250	250
Personaleændring	-0,4	-0,4	-0,4	-0,4

Reduktionen bliver effektueret ved enten afskedigelse, omplacering af ressourcer mellem takstfinansieret og skattefinansieret område eller ved at yderligere medarbejdere går ned i tid.

### Øvrige konsekvenser (for borgere, Brøndby 2030)



Udvalg: Økonomiudvalget

Politikområde: Administrativ organisation - rådhuspersonale mv Type: Service

## 09. Reduceret bemanning i TMF Sekretariatet

### Beskrivelse af forslag (formål, Indhold)

Teknik- og Miljøforvaltningens Sekretariat arbejder med at understøtte og udvikle enheder, opgaver og processer i Teknik- og Miljøforvaltningen og består af 4 teams med 1 chef og i alt 11 medarbejdere svarende til 10,6 ÅV:

- GIS-området – der vedligeholder kommunens GIS-kort og ledningsoplysninger. 2,5 ÅV
- Økonomi – der har ansvaret for den økonomiske styring og opfølgning. 1,7 ÅV
- BBR – der varetager opgaverne med den administrative byggesagsbehandling samt en række tværgående opgaver i forvaltningen herunder vedligehold af hjemmeside og intranet, informationssikkerhed m.v. 2,4 ÅV
- Sekretariatsfunktioner – med ansvaret for udvalgsbetjening, ledelsessupport, HR og rekruttering m.v. 3 ÅV

Med reduktionsforslaget reduceres bemanningen af GIS-området med 1 årsværk.

Tilpasningen af bemanningen vil have den betydning, at prioriteringen af driftsopgaverne bliver endnu skarpere, at omfanget af udviklingsopgaver nedskales betydeligt, og at der på enkelte områder vil være en længere responstid på opdatering af kortmaterialer.

### Økonomiske og personalemæssige konsekvenser

i 1.000 kr.	2023	2024	2025	2026
Budget i alt	6.598	6.598	6.598	6.598
Personale i alt	10,6	10,6	10,6	10,6

i 1.000 kr.	2023	2024	2025	2026
Reduktion, netto	650	650	650	650
Personaleændring	-1	-1	-1	-1

Forslaget indebærer, at 1 medarbejder (svarende til 1 årsværk) i TMF Sekretariatet afskediges.

### Øvrige konsekvenser (for borgere, Brøndby 2030)

Begrænset effekt for borgerne da der først og fremmest er tale om internt rettede jobfunktioner og opgaver. Dog kan der på enkelte områder opleves en længere responstid på opdatering af kortmaterialer fx på kommunens hjemmeside.

Udvalg: Økonomiudvalget

Politikområde: Administrativ organisation - rådhuspersonale mv Type: Service

## 10. BKI, reduktionsforslag for at opnå måltallet

### Beskrivelse af forslag (formål, Indhold)

Forslaget er en konsekvens af det fastsatte måltal. Det er forvaltningens vurdering, at beløbet bør realiseres ved medarbejderreduktion, idet alternativet er en reduktion af kompetenceudvikling og indkøb af IT-udstyr, hvilket ikke vurderes at være hensigtsmæssigt.

Hvis forslaget skal gennemføres, vil forvaltningen lave en vurdering af, hvor i forvaltningen på rådhuset reduktionen skal gennemføres.

### Økonomiske og personalemæssige konsekvenser

i 1.000 kr.	2023	2024	2025	2026
Budget i alt	31.770	31.771	31.771	31.771
Personale i alt				

i 1.000 kr.	2023	2024	2025	2026
Reduktion, netto	747	747	747	747
Personaleændring				

### Øvrige konsekvenser (for borgere, Brøndby 2030)

I forbindelse med gennemførelsen af hvor personalereduktionen skal ske, vil der blive lagt vægt på, at det får færrest mulige konsekvenser for borgerne.

Udvalg: Økonomiudvalget

Politikområde: Fællesudgifter mv.

Type: Service

## 11. Reduktion af budget til fælles kontorhold

### Beskrivelse af forslag (formål, Indhold)

Der er under staben for Politik, Jura og Kommunikations budgetområde afsat budget til afholdelse af en række fælles udgifter, herunder til fælles kontorhold. Her fra afholdes udgifter, der vedrører hele rådhuset.

Budgettet benyttes blandt andet til rådhusets indkøb af diverse kontorartikler, afholdelse af udgifter til porto, udgifter til kopi/print, skadedyrsbekæmpelse og meget andet.

Der har gennem flere år været et mindreforbrug på området. På baggrund heraf foreslås det at reducere budgettet med 200.000 kr.

### Økonomiske og personalemæssige konsekvenser

i 1.000 kr.	2023	2024	2025	2026
Budget i alt	1.387	1.387	1.387	1.387
Personale i alt	0	0	0	0

i 1.000 kr.	2023	2024	2025	2026
Reduktion, netto	200	200	200	200
Personaleændring	0	0	0	0

### Øvrige konsekvenser (for borgere, Brøndby 2030)

Ingen umiddelbare konsekvenser.

Udvalg: Økonomiudvalget

Politikområde: Politisk organisation

Type: Service

## 12. Reduktion af budget til repræsentation - embedsmænd

### Beskrivelse af forslag (formål, Indhold)

Der er under staben for Politik, Jura og Kommunikations budgetområde afsat midler til en række fælles udgifter. Herunder er der afsat midler til repræsentation for embedsmænd.

Budgettet anvendes blandt andet til at dække direktørers og fagchefers andel af udgifterne, når de sammen med kommunalpolitikere deltager i møder, konferencer mv. Budgettet anvendes også til at dække forplejningsudgifter til møder på rådhuset, som går på tværs af flere forvaltninger.

Der har gennem flere år været et mindreforbrug på området. På baggrund heraf foreslås det at reducere budgettet med 70.000 kr.

### Økonomiske og personalemæssige konsekvenser

i 1.000 kr.	2023	2024	2025	2026
Budget i alt	250	250	250	250
Personale i alt	0	0	0	0

i 1.000 kr.	2023	2024	2025	2026
Reduktion, netto	70	70	70	70
Personaleændring	0	0	0	0

### Øvrige konsekvenser (for borgere, Brøndby 2030)

Ingen umiddelbare konsekvenser.

Udvalg: Økonomiudvalget

Politikområde: Administrativ organisation - rådhuspersonale mv Type: Service

### 13. Reduktion af udviklingsmidlerne i Jobcentret

#### Beskrivelse af forslag (formål, Indhold)

Det foreslås at reducere midler til organisationsudvikling i Jobcentret.

I dag afholdes udgifter til organisationsudvikling fra en central pulje under chefen for Jobcentret, puljen beskæres og lægges ud til de enkelte afdelinger, som fremadrettet skal afholde udgifterne inden for egen ramme. Der er ikke tale om kursusmidler til medarbejderne.

Konsekvensen kan være en mindre organisationsudvikling af området.

#### Økonomiske og personalemæssige konsekvenser

i 1.000 kr.	2023	2024	2025	2026
Budget i alt	344	344	344	344
Personale i alt	0	0	0	0

i 1.000 kr.	2023	2024	2025	2026
Reduktion, netto	200	200	200	200
Personaleændring	0	0	0	0

#### Øvrige konsekvenser (for borgere, Brøndby 2030)

Ingen.

Udvalg: Teknik- og Miljøudvalget

Politikområde: Miljø, plan og fællesudgifter

Type: Service

## 14. Reduktion af rammen til kompetence- og organisationsudvikling, IT-indkøb m.v.

### Beskrivelse af forslag (formål, Indhold)

Teknik- og Miljøforvaltningens budgetområde Miljø, Plan og Fællesudgifter rummer bl.a. midler til systemudgifter for geografiske informationssystemer (GIS) forvaltningens fælles it-indkøb samt organisations- og kompetenceudvikling.

Rammen foreslås reduceret med 0,2 mio. kr.

Forslaget indebærer, at mulighederne for kurser og kompetenceudvikling af medarbejderne i TMF mindskes.

### Økonomiske og personalemæssige konsekvenser

i 1.000 kr.	2023	2024	2025	2026
Budget i alt	1.336	1.336	1.336	1.336
Personale i alt				

i 1.000 kr.	2023	2024	2025	2026
Reduktion, netto	200	200	200	200
Personaleændring				

Forslaget har ingen personalemæssige konsekvenser.

### Øvrige konsekvenser (for borgere, Brøndby 2030)

Ikke relevant.

Udvalg: Teknik- og Miljøudvalget

Politikområde: Veje- og grønne områder

Type: Service

## 15. Reduktion udgifter til skovning

### Beskrivelse af forslag (formål, Indhold)

Materielgården varetager bl.a. vedligehold af kommunens veje, fortove, stier og grønne arealer samt drift af Genbrugsstationen, skadedyrsbekæmpelse og den kommunale vognpark.

Opgaverne løses med egne medarbejdere og eksterne entreprenører.

Den del af opgaverne knyttet til de grønne områder som vedrører skovning bliver i dag udført med ekstern entreprenør. Forvaltningen foreslår, at disse udgifter reduceres med kr. 400.000 fra 2023 og i overslagsårene.

Gennemføres forslaget, vil det betyde, at der vil være mere urørt skov i Brøndby Kommune. Det vil give sig udslag i, at væltede træer og dødt ved vil blive liggende i skoven. Forslaget understøtter på den vis fokusområdet "Større variation i natur og grønne områder", da det vil øge biodiversiteten. Forslaget indebærer dog ikke at der vil være urørt skov på hele arealet for der vil fortsat være brug for at sikre lysåbninger m.m., ligesom grusstierne i skovene fortsat vil blive vedligeholdt.

Hvert 5. år bør der dog afsættes i størrelsesordenen 750.000 kr. til en større skovningsindsats, så skovene vedbliver med at være så sikre som muligt at færdes i. Dette vil være aktuelt næste gang i 2027. Derfor vil der til Budget 2024-2027 være en investering på 750.000 kr. i 2027.

### Økonomiske og personalemæssige konsekvenser

i 1.000 kr.	2023	2024	2025	2026
Budget i alt	12.855	12.855	12.855	12.855
Personale i alt				

i 1.000 kr.	2023	2024	2025	2026
Reduktion, netto	400	400	400	400
Personaleændring				

Reduktionen får ingen personalemæssige konsekvenser

### Øvrige konsekvenser (for borgere, Brøndby 2030)

Skovene vil blive svært fremkommelige uden for grusstierne, idet der ikke vil ske skovning og oprydning som hidtil.

På den anden side understøtter forslaget fokusområdet "Større variation i natur og grønne områder" i Brøndby 2030 ved at styrke grundlaget for øget biodiversitet.

Udvalg: Teknik- og Miljøudvalget

Politikområde: Veje- og grønne områder

Type: Service

## 16. Tilpasning af bemanningen på banekontoret (BIF klubhus)

### Beskrivelse af forslag (formål, Indhold)

Materielgården varetager bl.a. vedligehold af kommunens veje, fortove, stier og grønne arealer samt drift af Genbrugsstationen, skadedyrsbekæmpelse og den kommunale vognpark. Af historiske årsager varetager Materielgården også den daglige bemanning af banekontoret i BIF klubhus – alle ugens dage.

Opgaverne går bl.a. ud på dagligt at åbne for adgangen til banekontor og omklædningsfaciliteter. Der er opgaver omkring udlevering og opdatering af nøglebrikker til trænere og ledere efter plan for benyttelse af omklædningsrum. Desuden foretages løbende rundering, tjek af lyskilder mv. lige som indhold til infoskærme og kalender for mødelokaler opdateres. Derudover åbnes der sæsonbetonet for toiletterne i ishuset. Ved dagens ophør laves rundering, lokaler, døre og vinduer samt toiletter i ishuse aflåses og alarm i klubhuset tilkobles.

I weekender tages der også hånd om flaghejsning på Margrethestangen, og der fejles om nødvendigt i omklædningsrummene.

På nuværende tidspunkt svarer bemanningen til 1,8 årsværk og et tilsvarende serviceniveau tilbydes ikke andre foreninger i kommunen.

Fremadrettet skæres opgaverne til, så de vil bestå i at åbne og lukke for adgangen til bygningen og toiletterne i ishuset når sæson.

Disse opgaver løses fremadrettet med eksisterende ressourcer i Teknik- og Miljøforvaltningen.

På den måde frigøres 1,8 årsværk. Heraf omstilles 1 årsværk til andre opgaver på Materielgården, mens 0,8 årsværk reduceres.

### Økonomiske og personalemæssige konsekvenser

i 1.000 kr.	2023	2024	2025	2026
Budget i alt	27.152	27.152	27.152	27.152
Personale i alt	58	58	58	58

i 1.000 kr.	2023	2024	2025	2026
Reduktion, netto	405	405	405	405
Personaleændring	-0,8	-0,8	-0,8	-0,8

Forslaget indebærer, at 0,8 årsværk reduceres, mens et årsværk omstilles til andre funktioner i Materielgårdens opgaveportefølje.

### Øvrige konsekvenser (for borgere, Brøndby 2030)

Brugerne i klubhuset vil opleve, at der ikke længere vil være fuld, fysisk tilstedeværelse på banekontoret. Adgangen til faciliteterne i klubhuset vil være uændret. Særlige lejlighedsviser behov planlægges og løses efter aftale.



Udvalg: Teknik- og Miljøudvalget

Politikområde: Miljø, plan og fællesudgifter

Type: Service

## 17. Opsigelse af partnerskaber og øvrige medlemskaber i regi af Gate-21

### Beskrivelse af forslag (formål, Indhold)

Brøndby Kommune er i dag partner af Gate 21, som understøtter Brøndby Kommunes ambitionerne særligt på klimaområdet samt på støjområdet.

Brøndby Kommune deltager pt i følgende projekter:

- Silent City: Understøttelse af politisk og strategisk fokus på de fælles trafikstøjsproblemstillinger for omegnskommunerne i Hovedstaden
- Bæredygtig Bundlinje: Brøndby Kommune tilbyder virksomheder i kommunen, i samarbejde med Gate21, mulighed for at få gratis rådgivning. Dette projekt løber ud i 2022
- DK2020 Klimaplaner: Gate 21 varetager sammen med Region Hovedstaden rollen som regional operatør. Projektlederne hos Gate 21 sparrer med kommunen om deres DK2020 klimaplan. Planen kan dog fortsat gennemføres uden medlemskab af Gate 21.
- Energi på Tværs: Projektet samler kommuner, forsyningsselskaber og vidensinstitutioner i tæt strategisk samspil om fremtidens energisystem i Hovedstadsområdet

Det årlige kontingent i Gate 21 er 0,15 mio. kr. foruden Silent City ca. 50 t.kr.

### Økonomiske og personalemæssige konsekvenser

i 1.000 kr.	2023	2024	2025	2026
Budget i alt	1.336	1.336	1.336	1.336
Personale i alt				

i 1.000 kr.	2023	2024	2025	2026
Reduktion, netto	200	200	200	200
Personaleændring				

Forslaget har ingen personalemæssige konsekvenser.

### Øvrige konsekvenser (for borgere, Brøndby 2030)

Hvis vi træder ud af medlemskabet vil vi ikke kunne trække på Gate 21's assistance og sparring i ovennævnte områder og vi vil heller ikke have muligheder for at tilgå andre af Gate 21's projektområder. På nogle områder (fx Støjområdet) kan det betyde, at Brøndby vil stå uden for det fællesskab der er til at påvirke fx Folketinget om vores dagsorden i regi af Gate 21.

Udvalg: Børne- og Skoleudvalget

Politikområde: Dagtilbud og Sundhedspleje

Type: Service

## 18. Reduktion af pædagogandel i daginstitutionerne

### Beskrivelse af forslag (formål, indhold)

I 2019 og 2020 besluttede kommunalbestyrelsen at styrke fagligheden i kommunens dagtilbud ved at øge andelen af uddannede pædagoger fra 62 pct. til 80 pct. Dette bl.a. på med udgangspunkt i forskning, som viser, at uddannet personale er en af de faktorer, som har størst betydning for kvaliteten i dagtilbud, børnenes sociale kompetencer og tekstsproglighed samt for andelen af børn med antisocial/bekymrende adfærd.

Der opleves imidlertid pt. en akut problemstilling ift. rekruttering af pædagoger. Det kan bl.a. betyde, at der midlertidigt ansættes personale med anden uddannelsesmæssig baggrund. Særligt i hovedstadsområdet forventes problemstillingen at være tiltagende inden for en årrække. Dette til trods for initiativer på tværs af kommuner, uddannelsesinstitutioner, ministerier mv.

På den baggrund er det forventningen, at Brøndby Kommune med den nuværende målsætning om 80 pct. uddannende pædagoger vil få svært ved at tiltrække tilstrækkeligt mange pædagoger i de kommende år.

Dette forstærkes af, at kommunen fra 2024 skal sikre minimums-normeringer i daginstitutioner, at dagtilbudskapaciteten løbende udvides som følge af bl.a. udbygningen af Kirkebjerg, og at kommunen forventes at skulle modtage en vis andel flygtninge med børn i dagtilbudsalderen.

Det foreslås på den baggrund, at andelen af pædagoger reduceres fra 80 pct. til 72,5 pct. Det bemærkes, at andelen vil kunne hæves igen, når rekrutteringsudfordringerne en gang i fremtiden letter. Forslaget skal ses i sammenhæng med udvidelsesforslaget om pulje til kompetenceudvikling på dagtilbudsområdet. Puljen skal bl.a. kunne anvendes til uddannelse af flere pædagogiske assistenter og meritpædagoger.

### Økonomiske og personalemæssige konsekvenser

i 1.000 kr.	2023	2024	2025	2026
Budget i alt	162.941	162.941	162.941	162.941
Personale i alt	368,49	368,49	368,49	368,49

i 1.000 kr.	2023	2024	2025	2026
Reduktion, netto	2.292	2.292	2.292	2.292
Personaleændring	-	-	-	-

Forslaget vil betyde en lavere lønudgift som følge af et lavere lønniveau svarende til 2,292 mio. kr. Besparelsen vil betyde 26,2 færre pædagogstillinger og 26,2 flere ufaglærte medhjælpere og pædagogiske assistenter (PAU). Besparelsen vil ikke medføre afskedigelser af pædagoger, men det kan betyde omplacering af pædagoger internt i kommunen.

### Øvrige konsekvenser (for borgere, Brøndby 2030)

Forslaget kan medvirke til, at kommunen nemmere vil kunne efterleve reglerne om minimumsnormeringer, som træder i kraft d. 1. januar 2024. Her skelnes ikke mellem pædagoger og andet pædagogisk personale.

Det kan ikke afvises, at forslaget kan få betydning for fagligheden i kommunens dagtilbud. Der vil derfor være fokus på at ansætte meritpædagoger og pædagogiske assistenter.

Udvalg: Børne- og Skoleudvalget

Politikområde: Dagtilbud og Sundhedspleje

Type: Service

## 19. Afskaffelse af frokosttilskud til børnehavebørn

### Beskrivelse af forslag (formål, indhold)

Det følger af dagtilbudsloven, at alle kommuner skal tilbyde et sundt frokostmåltid til alle børn i dagtilbud. Frokostmåltidet er som udgangspunkt fuldt forældrefinansieret. Den enkelte kommunalbestyrelse kan dog beslutte at give et tilskud til forældrenes betaling til frokostordningen.

I Brøndby kommune har kommunalbestyrelsen besluttet, at der gives et tilskud på 100 kr. pr børnehavebarn pr. måned til nedsættelse af betalingen for frokostordningen. Der gives ikke tilsvarende tilskud til børn i vuggestuealderen. Frokostordningen koster dermed 641 kroner pr. måned for et vuggestuebarn (4.203 kr. i alt for plads og frokost) og 541 kr. pr. måned for et børnehavebarn (2.534 kr. i alt for plads og frokost).

Det foreslås at afskaffe det særlige tilskud på 100 kr. om måneden, som børnehavebørn i Brøndby Kommune får til betaling af et sundt frokostmåltid i dagtilbud. En fjernelse af tilskuddet til børnehavebørn vil forventelig give en besparelse på ca. 1,410 mio. kr. i form af øget forældrebetaling.

Det bemærkes, at forældre, som modtager fripladstilskud til deres barns dagtilbudsplads, også har ret til et fripladstilskud til frokostmåltidet. Forslaget vil derfor ikke have betydning for forældre med friplads og kun delvist for forældre med delvis friplads.

Herudover bemærkes det, at forældrebestyrelsen i den enkelte daginstitution har kompetence beslutte, at frokostmåltidet skal fravælges i den enkelte institution. En evt. beslutning om at fravælge frokostmåltidet gælder alle børn i institutionen for en periode på 2 år. I Brøndby Kommune er der pt. kun 1 forældrebestyrelse, som har valgt af fravælge frokosten.

### Økonomiske og personalemæssige konsekvenser

i 1.000 kr.	2023	2024	2025	2026
Budget i alt	1.410	1.410	1.410	1.410
Personale i alt	-	-	-	-

i 1.000 kr.	2023	2024	2025	2026
Reduktion, netto	1.410	1.410	1.410	1.410
Personaleændring	-	-	-	-

Den forventede reduktion vil ske i form af øget forældrebetaling. Der vil ikke ske en i forhold til personaleressourcer.

### Øvrige konsekvenser (for borgere, Brøndby 2030)

Det kan ikke afvises, at forslaget kan få betydning for, om frokostmåltidet i øget grad fravælges af forældrebestyrelser fremadrettet.

Udvalg: Børne- og Skoleudvalget

Politikområde: Dagtilbud og Sundhedspleje

Type: Service

## 20. Reduktion af konto til pædagogisk udvikling

### Beskrivelse af forslag (formål, Indhold)

På dagtilbudsområdet er der en konto til pædagogisk udvikling. Kontoen er hidtil bl.a. blevet anvendt til at betale for deltagelse i forskningsprojekter, udvikling af læringsmiljøer som følge af ny lovgivning om styrkede pædagogiske læreplaner, efteruddannelse, idræt i daginstitutionerne mv.

Det foreslås, at kontoen til pædagogisk udvikling fremadrettet reduceres med ca. 34 % svarende til 250.000 kr.

Som følge af forslaget vil der fremadrettet blive droppet ned på pædagogiske udviklingstiltag samt deltagelse i forskningsprojekter. Der vil dog fortsat være midler, som kan anvendes i dagtilbuddene til pædagogisk udvikling mv.

Herudover bemærkes, at der i de kommende år ønskes særligt fokus på rekruttering af personale, herunder uddannelse af meritpædagoger og lignende. Forslaget skal således ses i sammenhæng med udvidelsesforslaget om pulje til kompetenceudvikling på dagtilbudsområdet.

### Økonomiske og personalemæssige konsekvenser

i 1.000 kr.	2023	2024	2025	2026
Budget i alt	744	744	744	744
Personale i alt	-	-	-	-

i 1.000 kr.	2023	2024	2025	2026
Reduktion, netto	250	250	250	250
Personaleændring	-	-	-	-

Forslaget medfører alene en reduktion af aktivitetsmidler. Forslaget vil således ikke have direkte konsekvenser ift. personalet i kommunens daginstitutioner.

### Øvrige konsekvenser (for borgere, Brøndby 2030)

Forslaget vil få betydning for, hvilke tiltag der fremadrettet kan iværksættes i kommunens dagtilbud. Dette skal dog ses i sammenhæng med ønsket om at prioritere fokus på rekruttering. Det bemærkes også, at besparelsen **ikke** vil få konsekvenser for kommunen ift. at indfri lovgivningen om minimumsnormeringer, som træder i kraft d. 1. januar 2024.

Udvalg: Børne- og Skoleudvalget

Politikområde: Skoler, PPR og Uddannelsesvejledning

Type: Service

## 21. Reduktion i puljetimer i SFO

### Reduktion i puljetimer

I SFOernes budgetramme er der afsat ekstra ressourcer svarende til 16,4 time pr. indmeldt barn i SFO. Ressourcerne anvendes i den daglige drift til bl.a. støttetimer, udflugter og afholdelse af personalemøder mv.

Det foreslås, at budgettet til puljetimerne fremadrettes reduceres fra 16,4 timer pr. barn til 12 timer pr. barn. Herigennem reduceres budgettet med 1.319 mio. kr., tilsvarende til 2,8 pædagogstilling.

Hvis forslaget vedtages, kan der være behov for, at SFOerne tilrettelægger deres aktiviteter på anden vis.

Herudover bemærkes, at der i de kommende år ønskes særligt fokus på rekruttering af personale. Forslaget skal således ses i sammenhæng med udvidelsesforslaget om "Pulje til kompetenceudvikling på skoleområdet".

### Økonomiske og personalemæssige konsekvenser

i 1.000 kr.	2023	2024	2025	2026
Budget i alt	4.916	4.916	4.916	4.916
Personale i alt	10,5	10,5	10,5	10,5

i 1.000 kr.	2023	2024	2025	2026
Reduktion, netto	550	1.319	1.319	1.319
Personaleændring	-1,2	-2,8	-2,8	-2,8

Hvis forslaget vedtages, betyder det en samlet reduktion i SFOernes normering på 2,8 pædagogstilling svarende til 1.319 mio. kr. årligt. Forslaget kan træde i kraft 1. august 2023, og derfor udgør besparelsen 5/12 i 2023 svarende til 550.000 kr.

### Øvrige konsekvenser (for borgere, Brøndby 2030)

Forslaget kan medføre, at SFOerne må tilrettelægge deres aktiviteter på anden vis og eksempelvis har færre ressourcer til at opdele børnene i mindre hold i løbet af dagen, afholde personalemøder mv.

Udvalg: Børne- og Skoleudvalget

Politikområde: Skoler, PPR og Uddannelsesvejledning

Type: Service

## 22. Reduktion af ressourcer til aktiviteter i SFO

### Beskrivelse af forslag (formål, Indhold)

I SFOernes budgetramme er der afsat 3.329 mio. kr., til særlige aktiviteter og udflugter. Rammen anvendes bl.a. til at kunne planlægge aktiviteter ud af huset, indkøb af materialer, transport og indgang mv.

Det foreslås, at kontoen til aktiviteter fremadrettet reduceres med 10 pct. svarende til 333.000 kr.

Som følge af forslaget, vil der være behov for, at SFOerne tilrettelægger deres aktiviteter på anden vis, og evt. benytte flere gratis eller interne tilbud i kommunen, herunder i højere grad gør brug af de lokale skoletjenester og faciliteter i kommunen.

### Økonomiske og personalemæssige konsekvenser

i 1.000 kr.	2023	2024	2025	2026
Budget i alt	3.329	3.329	3.329	3.329
Personale i alt	-	-	-	-

i 1.000 kr.	2023	2024	2025	2026
Reduktion, netto	333	333	333	333
Personaleændring	-	-	-	-

Der er alene tale om en besparelse ift. budgettet til aktiviteter. Der vil således ikke ske en personaleændring som følge af forslaget.

### Øvrige konsekvenser (for borgere, Brøndby 2030)

Hvis forslaget vedtages, kan det medføre, at der afholdes færre aktiviteter for børnene i SFO tiden.

Udvalg: Børne- og Skoleudvalget

Politikområde: Skoler, PPR og Uddannelsesvejledning

Type: Service

## 23. Forhøjet egenbetaling for SFO og klub

### Beskrivelse af forslag (formål, Indhold)

Skolefritidsordning (SFO) og klub er et fritidstilbud for elever i hhv. 0- 3. klasse og 4.-7. klasse. Taksterne for forældrenes egenbetaling forventes i 2023 at blive 1.731 kr. pr. måned for et barn i SFO og 498 kr. pr. måned for et barn i klubtilbud.

Niveauet for de nuværende takster er fastsat i 2014 i forbindelse med skolereformen og reguleret hvert år i forhold til pris- og lønfremskrivningen.

Der er ikke i lovgivningen fastsat et loft for, hvor stor en del af de samlede udgifter, forældrene skal betale for pladsen. Der bevilges søskendetilskud og økonomisk friplads efter gældende regler.

Det foreslås at forhøje egenbetalingen til SFO og klub med 200 kr. om måneden ud over den almindelige pris- og lønfremskrivning, således at taksterne bliver hhv. 1.931 kr. og 698 kr. Forhøjelsen vil betyde en merindtægt for kommunen på 1.915.000 kr., efter at udgifter til søskendetilskud og økonomiske fripladser er fratrukket.

En gennemgang af taksten i 16 storkøbenhavnske kommuner i 2021 viser et spænd i den månedlige forældrebetaling fra 1.205 kr. til 2.038 kr., hvis man opgør forældrebetalingen over 11 måneder, som det er tilfældet i Brøndby. I Brøndby var taksten i 2021 1.664 kr. for elever i 0.-3. klasse.

### Økonomiske og personalemæssige konsekvenser

i 1.000 kr.	2023	2024	2025	2026
Budget indtægt i alt	12.722	12.722	12.722	12.722
Personale i alt	-	-	-	-

i 1.000 kr.	2023	2024	2025	2026
Merindtægt, netto	1.915	1.915	1.915	1.915
Personaleændring	-	-	-	-

### Øvrige konsekvenser (for borgere, Brøndby 2030)

Det kan ikke udelukkes, at forhøjet egenbetaling vil medføre, at nogle familier fravælger SFO og klubtilbud. Der vil derfor være fokus på at understøtte, at de børn og unge, som evt. ikke indskrives i SFO og klub, indgår i alternative fritidstilbud bl.a. gennem fritidspasset og skole-fritidsvejlederen.

Udvalg: Børne- og Skoleudvalget

Politikområde: Skoler, PPR og Uddannelsesvejledning

Type: Service

## 24. Ophør af aftenåbent i klub

### Beskrivelse af forslag (formål, Indhold)

Klubberne er et fritidstilbud for elever på 4.-7. klassetrin. Der er en klubordning tilknyttet hver af de tre grundskoler i kommunen. To gange ugentligt har klubberne aftenåbent, hvor der nogle aftener planlægges særlige arrangementer og fællesspisninger. Det vurderes, at det er en relativt fast og lille gruppe af unge, på ca. 20, som benytter den udvidede åbningstid i hver klub. I enkelte af klubberne er der en større tilslutning af unge på aftener med særlige arrangementer.

Det foreslås, at aftenåbningerne i klubberne ophører. Herigennem reduceres åbningstiden med 8 timer ugentligt, svarende til 2,6 pædagogstilling.

Såfremt aftenåbningen ophører, er der behov for at etablere alternative fritidstilbud til bl.a. den gruppe af unge, som særligt anvender den udvidet åbningstid. I denne forbindelse vil den kommende skole-fritidsvejleder og indførelsen af fritidspasset bl.a. kunne understøtte, at de unge bliver en del af foreningslivet eller andre betydningsfulde fællesskaber.

### Økonomiske og personalemæssige konsekvenser

i 1.000 kr.	2023	2024	2025	2026
Budget i alt	1.225	1.225	1.225	1.225
Personale i alt	2,6	2,6	2,6	2,6

i 1.000 kr.	2023	2024	2025	2026
Reduktion, netto	510	1.225	1.225	1.225
Personaleændring	-1,1	-2,6	-2,6	-2,6

Den helårlige besparelse udgør 1,225 mio. kr. Besparelsen kan træde i kraft pr. 1. august 2023, hvorfor der er beregnet 5/12 virkning i 2023.

### Øvrige konsekvenser (for borgere, Brøndby 2030)

Det kan ikke udelukkes, at ophør af aftenåbent i klubtilbuddene kan medføre, at de faste brugere af aftenåbningen framelder sig klubtilbuddet. Hvis forslaget vedtages, vil der derfor være fokus på at understøtte, at de unge indgår i alternative fritidstilbud.



Udvalg: Børne- og Skoleudvalget

Politikområde: Skoler, PPR og Uddannelsesvejledning

Type: Service

## 25. Ophør af særlig vikarpulje på 7. til 9. klassetrin

### Beskrivelse af forslag (formål, Indhold)

I skolernes budget er der afsat 2.189 mio. kr. til vikardækning med faste lærere på 7.-9. klassetrin. Lærerstillingerne indgår i den samlede normering.

Erfaringer fra perioden med COVID-19 betyder, at der på de ældste klassetrin i højere grad kan anvendes fjernundervisning, hvor eleverne arbejder selvstændigt i forbindelse med lærerfravær, og at der derfor ikke i samme grad er behov for vikardækning ved læreres planlagte fravær.

På baggrund heraf foreslås det, at vikarpuljen til faste lærere i udskolingen bortfalder fra skoleåret 2023/24. Ved lærerfravær vil eleverne kunne arbejde enten på skolen med tilsyn, eller hjemmefra med forældretiladelse med opgaver planlagt af den faste lærer. Ved længere fravær, vil der være vikarer fra skolens vikarkorps. Dette er dog ofte ikke-læreruddannede.

Det er vurderingen, at der ved planlagt fravær af kortere varighed kan benyttes fx digitale læringsforløb i stedet for vikardækning.

### Økonomiske og personalemæssige konsekvenser

i 1.000 kr.	2023	2024	2025	2026
Budget i alt	2.189	2.189	2.189	2.189
Personale i alt	3,8	3,8	3,8	3,8

i 1.000 kr.	2023	2024	2025	2026
Reduktion, netto	912	2.189	2.189	2.189
Personaleændring	-1,6	-3,8	-3,8	-3,8

Forslaget medfører en samlet reduktion i skolernes normering på 3,8 lærerstilling svarende til 2.189 mio. kr. årligt. Forslaget kan træde i kraft pr. 1. august 2023, og derfor udgør besparelsen 5/12 i 2023 svarende til 912.000 kr.

### Øvrige konsekvenser (for borgere, Brøndby 2030)

Ved lærerfravær, vil der være flere undervisningstimer, hvor eleverne skal arbejde selvstændigt, og de modtager dermed mindre støtte og vejledning fra en lærer. Der vil fortsat være behov for et særligt fokus på sårbare elever, som har behov for særlig støtte i undervisningen.

Udvalg: Børne- og Skoleudvalget

Politikområde: Skoler, PPR og Uddannelsesvejledning

Type: Service

## 26. Reduktion af midler fra udvidelse til et generelt løft af folkeskolen

### Beskrivelse af forslag (formål, Indhold)

Med finanslovsaftalen i 2020 blev der afsat ressourcer til et generelt løft af folkeskolen, herunder ansættelse af flere lærere i folkeskolen.

Midlerne bliver udmøntet til landets 98 kommuner via bloktilskuddet og giver kommunerne frihed til, i samarbejde med skolerne, at foretage lokale prioriteringer af midlerne til forskellige lærerressourcekrævende tiltag som for eksempel tolærerordninger og mindre klasser.

Aftalen betyder, at Brøndby Kommune i 2022 får tilført ekstra 4,2 mio. kr. i årligt bloktilskud, som anvendes til ansættelse af flere lærere. I 2023 forhøjes bloktilskuddet til 6,2 mio. kr.

Det foreslås, at 1,7 mio. kr. af det årlige tilskud ikke tilføres skolerne.

Det vurderes, at et årligt bloktilskud på 4,5 mio. kr. er tilstrækkeligt til at efterleve den politiske aftale, da bloktilskuddet har vist sig at være højere end først forudsat. Forslaget holder sig således inden for rammerne af de oplysninger, Kommunalbestyrelsen tidligere har modtaget om økonomien på skolerne. Det er endvidere vurderingen, at yderligere tiltag i forbindelse med kvalitetsudviklingen af skolerne kan findes inden for skolens nuværende budgetramme.

I de kommende år ønskes særligt fokus på rekruttering af personale. Forslaget skal således ses i sammenhæng med udvidelsesforslaget om "Pulje til kompetenceudvikling på skoleområdet".

### Økonomiske og personalemæssige konsekvenser

i 1.000 kr.	2023	2024	2025	2026
Budget i alt	6.200	6.200	6.200	6.200
Personale i alt	10,7	10,7	10,7	10,7

i 1.000 kr.	2023	2024	2025	2026
Reduktion, netto	1.700	1.700	1.700	1.700
Personaleændring				

Personaleændringen er udelukkende ift. potentielt fremtidige ansættelser. Som følge af forslaget vil der derfor ikke være en reduktion ift. det nuværende antal personale på skolerne.

### Øvrige konsekvenser (for borgere, Brøndby 2030)

Skolerne får færre ressourcer tilført til ansættelse af lærere. Det vurderes dog, at forslaget ikke vil have nævneværdige konsekvenser, eftersom tilskuddet endnu ikke er tilført skolerne, og at tiltag i forbindelse med kvalitetsudviklingen af skolerne kan findes inden for skolernes nuværende budgetramme.

Udvalg: Børne- og Skoleudvalget

Politikområde: Skoler, PPR og Uddannelsesvejledning

Type: Service

## 27. Hel eller delvis reduktion af midler til lejrskoler på 5. og 9. klassetrin

### Beskrivelse af forslag (formål, Indhold)

Kommunalbestyrelsen har tidligere besluttet, at elever i kommunens folkeskoler er på lejrskole i 5. og 9.klasse. Klasserne er typisk afsted i 4-5 dage til et sted i Danmark.

Lejrskolerne tjener et fagligt såvel som et socialt formål, idet de tilrettelægges som led i skolernes undervisning og inkluderer aktiviteter, der understøtter relationen elever og lærere i mellem. Lejrskolerne har desuden til formål at give eleverne et kendskab til Danmark og udvikle deres personlige kompetencer ift. selvstændighed og selvhjulpethed.

Der er afsat i alt 1,990 mio. kr. til afholdelse af lejrskoler på 5. og 9. klassetrin. Beløbet indeholder 1.530 kr. pr. elev, hvilket dækker transport, ophold, aktiviteter, måltider mv. Dertil kommer lærertimer svarende til en lærerstilling samt diverse løntillæg iht. overenskomsten.

Det foreslås, at man fremadrettet foretager en delvis reduktion i budgettet til lejrskolerne, eller at begge lejrskoler ophører. Derved kan der opnås en reduktion på 995.000 kr. eller 1.990.000 kr.

Hvis en delvis reduktion vedtages, vil det være relevant at tilrettelægge lejrskolerne på anden vis, fx at lejrskoler afholdes på 7. klassetrin.

En forespørgsel hos nogle af de omkringliggende kommuner viser, at det er forskelligt, om og i givet fald hvor meget der gives til lejrskoler. Det spænder fra ingen til to lejrskoler i folkeskolealderen.

### Økonomiske og personalemæssige konsekvenser

i 1.000 kr.	2023	2024	2025	2026
Budget i alt	1.990	1.990	1.990	1.990
Personale i alt	1	1	1	1

i 1.000 kr.	2023	2024	2025	2026
Reduktion, netto	0-830	0-1.990	0-1.990	0-1.990
Personaleændring	0-0,4	0-1	0-1	0-1

Besparselsen er på 0-1.990 mio. kr. afhængig af beslutningen. Forslaget kan træde i kraft pr. 1. august 2023, og derfor udgør besparelsen 5/12 i 2023 svarende til 0 - 830.000 kr.

### Øvrige konsekvenser (for borgere, Brøndby 2030)

Forslaget om lejrskolerne kan medføre, at eleverne får færre fælles oplevelser. Der vil være behov for at etablere alternative aktiviteter og fælles oplevelser, som ligeledes understøtter elevernes faglighed og sociale sammenhold i klassen.

Udvalg: Børne- og Skoleudvalget

Politikområde: Skoler, PPR og Uddannelsesvejledning

Type: Service

## 28. Reduktion i udgifter til specialundervisning

### Beskrivelse af forslag (formål, Indhold)

Kommunalbestyrelsen vedtog ved forhandlingerne om budgettet for 2022-25, at der i 2022 skal udarbejdes en budgetanalyse af det specialiserede socialområde. Analysen er i gang og dækker både det specialiserede børneområde, det specialiserede voksenområde samt overgange på tværs af børneområdet og voksenområdet. Analysen kommer bl.a. med anbefalinger til konkrete handlemuligheder, som kommunen kan tage i anvendelse ift. effektivisering og styring af området.

Det forventes, at der som følge heraf kan ske en skærpelse i særligt visitationen til specialundervisning og, at arbejdet med inkluderende læringsmiljøer i folkeskolen kan styrkes. Herunder er det hensigten at undersøge, om der kan etableres flere kvalificerede specialiserede tilbud lokalt. Dette vil forventeligt kunne medvirke til at opnå en reduktion i antallet af visitationer til specialundervisning og dermed reducere udgiften på området.

Det foreslås, at der gennemføres initiativer ift. inklusion af elever med specialpædagogiske behov og ift. visitationen af elever til specialundervisning som opfølgning på bl.a. den igangværende budgetanalyse af det specialiserede socialområde.

### Økonomiske og personalemæssige konsekvenser

i 1.000 kr.	2023	2024	2025	2026
Budget i alt	120.000	120.000	120.000	120.000
Personale i alt	103	103	103	103

i 1.000 kr.	2023	2024	2025	2026
Reduktion, netto	0 - 2.500	0 - 2.500	0 - 2.500	0 - 2.500
Personalered.	0 - 3	0 - 3	0 - 3	0 - 3

Det er på nuværende tidspunkt ikke muligt at vurdere, i hvilket omfang de konkrete forslag vil medføre personaleændringer. Det er målet, at der kan skabes et råderum på op til 2.5 mio. kr. årligt.

### Øvrige konsekvenser (for borgere, Brøndby 2030)

Det må forventes, at eventuelle initiativer på området kan få en betydning for kommunens serviceniveau. Der vil fortsat være fokus på at efterleve Brøndby 2030 og forpligtelsen om, at: *"Familier med behov for støtte modtager den relevante indsats på det rigtige tidspunkt"*.

Udvalg: Børne- og Skoleudvalget

Politikområde: Børn, Unge og Familier

Type: Service

## 29. Opfølgning på budgetanalyse af det specialiserede socialområde mv. – udfører og myndighed

### Beskrivelse af forslag (formål, Indhold)

Kommunalbestyrelsen vedtog ved forhandlingerne om budgettet for 2022-25, at der i 2022 skal laves en budgetanalyse af det specialiserede socialområde:

*"Partierne bag budgetforliget er [...] enige om, at der i 2022 skal gennemføres en budgetanalyse af det specialiserede socialområde, som bl.a. skal se på overgangen fra barn til voksen, på tilbudsviften og på brugen af eksterne tilbud."*

Analysen er i gang og dækker både det specialiserede børneområde, det specialiserede voksenområde samt overgange på tværs af børneområdet og voksenområdet. Analysen kommer bl.a. med anbefalinger til konkrete handlemuligheder, som kommunen kan tage i anvendelse ift. effektivisering og styring af området. Det forventes, at der bl.a. kan blive tale om initiativer, som vedrører visitationsprocessen, en skærpelse af sagsbehandlingen, ved tættere opfølgning i efterværnssager, så de afsluttes når formålet er opnået, samt at der i højere grad kun i værksættes en foranstaltning af gangen. Samtidigt forventes det at der vil være initiativer ift. brugen af interne og eksterne tilbud. En begrænset brug af dyre eksterne tilbud vil medføre et behov for etablering af flere interne tilbud og opkvalificering af personale. Det er imidlertid forventningen, at der samlet set vil kunne opnås en betydelig besparelse som følge heraf.

Det foreslås således, at der gennemføres initiativer på udfører- og myndighedsområdet som opfølgning på den igangværende budgetanalyse af det specialiserede socialområde.

### Økonomiske og personalemæssige konsekvenser

i 1.000 kr.	2023	2024	2025	2026
Budget i alt	115.491	115.278	115.278	115.278
Personale i alt	36,8	36,8	36,8	36,8

i 1.000 kr.	2023	2024	2025	2026
Reduktion, netto	0-2.500	0-2.500	0-2.500	0-2.500
Personaleændring	-	-	-	-

Det er på nuværende tidspunkt ikke muligt at vurdere de økonomiske konsekvenser på udfører og myndighedsområdet, herunder om det medfører personaleændringer. Det er målet, at der tilsammen på udfører- og myndighedsområdet skal sikres et råderum på op til 2,5 mio. kr. årligt.

### Øvrige konsekvenser (for borgere, Brøndby 2030)

Det må forventes, at eventuelle initiativer på området kan få betydning for kommunens serviceniveau. Det er på nuværende tidspunkt ikke muligt at vurdere dette nærmere. Der vil være en kobling til Brøndby 2030 og fokusområdet "Flere i uddannelse og beskæftigelse, hvor der er en forpligtelse om at: "Familier med behov for støtte modtager den relevante indsats på det rigtige tidspunkt"

Udvalg: Børne- og Skoleudvalget

Politikområde: SSP og Ungeenheden

Type: Service

### 30. Nedlæggelse af køkkenassistentstilling i SSP og Ungeenheden

#### Beskrivelse af forslag (formål, Indhold)

Der er i dag en køkkenassistent ansat på deltid i SSP og Ungeenheden. Køkkenassistenten er bl.a. ansat til arbejde med at sikre gruppesamvær for de unge gennem inddragelse i planlægning, indkøb, madlavning og spisning.

Inden for de seneste år er der imidlertid sket et skifte i den måde, man arbejder på med andre pædagogiske metoder over for målgruppen, og der er derfor ikke længere brug for køkkenassistenten.

På den baggrund foreslås det at nedlægge køkkenassistentstillingen i SSP og Ungeenheden. Det vil således følge af forslaget, at den nuværende køkkenassistent opsiges fra begyndelsen af det kommende år.

#### Økonomiske og personalemæssige konsekvenser

i 1.000 kr.	2023	2024	2025	2026
Budget i alt	161	161	161	161
Personale i alt	1	1	1	1

i 1.000 kr.	2023	2024	2025	2026
Reduktion, netto	161	161	161	161
Personaleændring	-1	-1	-1	-1

Forslaget medfører en personaleændring, idet der ikke længere skal være en deltidsansat køkkenassistent i SSP og Ungeenheden.

#### Øvrige konsekvenser (for borgere, Brøndby 2030)

Udvalg: Børne- og Skoleudvalget

Politikområde: Dagtilbud og Sundhedspleje

Type: Service

## 31. Reduktion i antal af pladser i Sundhedsklinikken

### Beskrivelse af forslag (formål, Indhold)

For at forebygge og behandle overvægt blandt kommunens børn og deres familier, blev der i budgetforliget 2020-2023 afsat 1,5 mio. kr. årligt til etablering og drift af overvægtsklinikken KOB, samt til forebyggende besøg til overvægtige i alderen 1½ til 3 år. KOB har senere skiftet navn til "Klinik for børn og unge med overvægt". Klinikken er forankret i Sundhedsplejen og har til formål at støtte børn og deres familier i et vægttab.

Klinikkens opstart har været præget af COVID-19 og følgende omprioriteringer i sundhedsplejens sundhedsfaglige opgaver. Klinikken har derfor fungeret med nedsat kapacitet. Det har derfor ikke været muligt at gennemføre den normale opsporing via skoleundersøgelser, hvorfor færre børn er blevet henvist til klinikken. I budgettet blev der afsat midler til, at 200 børn og familier kunne indgå i et behandlingsforløb. Grundet ovenstående har klinikken ikke anvendt alle midler i 2020 og 2021 og har begge år tilbageført midler.

Klinikken er tilbage i fuld drift fra den 1. april 2022, og det forventes, at der i løbet af året indskrives flere børn og familier. Grundet den manglende opsporing under COVID-19 er det forventningen, at der kommer til at gå en længere periode, før klinikken fyldes op. Det har samtidig vist sig at være en større udfordring end forventet at motivere børn og familier til at skrive sig op. Derfor er det pt. ikke realistisk at fylde alle 200 pladser.

På den baggrund foreslås det at nedjustere antallet af pladser i klinikken til 150. Hvis der på et senere tidspunkt viser sig at være behov for at udvide antallet af indskrevne, kan det blive aktuelt at søge om udvidelse af rammen.

### Økonomiske og personalemæssige konsekvenser

i 1.000 kr.	2023	2024	2025	2026
Budget i alt	1.552	1.552	1.552	1.552
Personale i alt	2,735	2,735	2,735	2,735

i 1.000 kr.	2023	2024	2025	2026
Reduktion, netto	212	212	212	212
Personaleændring	-0,374	-0,374	-0,374	-0,374

Forslaget vil have en mindre personalemæssig betydning, som ikke kan isoleres til sundhedsklinikken. Personaleændringen skal således ses i sammenhæng med Sundhedsplejens øvrige aktiviteter.

### Øvrige konsekvenser (for borgere, Brøndby 2030)

Det bemærkes, at overvægt udgør en stor udfordring blandt kommunens børn, unge og familier. Den seneste opgørelse fra skoleåret 2019/2020 viser, at andelen af børn med overvægt eller svær overvægt er 22,3 pct., hvilket er højere end landsgennemsnittet på 16,6 pct. Det er derfor væsentligt, at der løbende følges op på efterspørgslen efter pladser i Sundhedsklinikken. Sundhed, trivsel og overvægt hænger tæt sammen med Brøndby 2030, herunder fokusområdet "*Mere idræt, sport og bevægelse hele livet*".

Udvalg: Beskæftigelsesudvalget

Politikområde: Aktivering

Type: Service

## 32. Reduktion af budgettet til jobtræning

### Beskrivelse af forslag (formål, Indhold)

Det foreslås at budgettet til jobtræning reduceres 58.000 kr. i 2023 og overslagsårene.

Beløbet findes ved at reducere budgettet til lønudgifter til ledige ansat i jobtræning med løntilskud i kommunen. Konsekvensen af reduktionen kan være, at antallet af ledige Brøndby-borgere, der ansættes i jobtræning i kommunen, må begrænses.

### Økonomiske og personalemæssige konsekvenser

i 1.000 kr.	2023	2024	2025	2026
Budget i alt	667	667	667	667
Personale i alt				

i 1.000 kr.	2023	2024	2025	2026
Reduktion, netto	58	58	58	58
Personaleændring				

Ingen.

### Øvrige konsekvenser (for borgere, Brøndby 2030)

Begrænset tilgang til jobtræning.



Udvalg: Beskæftigelsesudvalget

Politikområde: Undervisning og vejledning

Type: Service

### 33. Reduktion af budgettet til FGU

#### Beskrivelse af forslag (formål, Indhold)

Det foreslås at budgettet til FGU reduceres med 216.000 kr. i 2023 og overslagsårene.

Den foreslåede reduktion er på baggrund af, at der forventes en mindre tilgang til FGU, da det positive arbejdsmarked gør, at mange unge går direkte i job.

#### Økonomiske og personalemæssige konsekvenser

i 1.000 kr.	2023	2024	2025	2026
Budget i alt	8.075	8.075	8.075	8.075
Personale i alt				

i 1.000 kr.	2023	2024	2025	2026
Reduktion, netto	216	216	216	216
Personaleændring				

Ingen.

#### Øvrige konsekvenser (for borgere, Brøndby 2030)

Ingen.

Udvalg: Idræts- og Fritidsudvalget

Politikområde: Idræt- og Fritid

Type: Service

## 34. Opsigelse af tv-sportspakker

### Beskrivelse af forslag (formål, indhold)

Brøndby Kommune har over en længere årrække betalt for tv-pakker til brug i Brøndby I.F.'s amatørafdelings klubhus. Udgifterne til tv-pakkerne indgår som en del af lokaleomkostninger i forhold til Klubhuset.

Brøndby Kommune betaler ikke for tv-abonnementer i andre af kommunens klubhuse og tilbyder dermed ikke andre idrætsforeninger samme vilkår.

Det foreslås, at aftalen med Nordic Entertainment Group Denmark A/S (tidligere Viasat) til 80.000 kr. om året og aftalen med Nuuday A/S (tidligere TDC) til 13.500 kr. om året opsiges.

Gennemføres reduktionsforslaget, vil foreningen selv skulle afholde udgifter til TV-abonnementer.

### Økonomiske og personalemæssige konsekvenser

i 1.000 kr.	2023	2024	2025	2026
Budget i alt	287	287	287	287
Personale i alt	0	0	0	0

i 1.000 kr.	2023	2024	2025	2026
Reduktion, netto	94	94	94	94
Personaleændring	0	0	0	0

Den foreslåede besparelse på 94.000 kr. årligt udgår af Idræts- og Fritidsområdet's samlede budget til lokaletilskud til folkeoplysende foreninger. Der vil ikke være personalekonsekvenser.

### Øvrige konsekvenser (for borgere, Brøndby 2030)

Ingen øvrige konsekvenser.

Udvalg: Idræts- og Fritidsudvalget

Politikområde: Idræt- og Fritid

Type: Service

## 35. Reduktion af Vestbadets budget

### Beskrivelse af forslag (formål, Indhold)

Vestbadet ejes af Brøndby og Rødovre Kommune i fællesskab, hvorfor Brøndby årligt finansierer en del af Vestbadets budget. Brøndbys andel fastsættes ud fra en fordelingsnøgle, som baseres på befolkningsantallet i de to kommuner. Derudover betaler Brøndby Kommune et årligt administrationsbidrag.

De seneste år har Brøndby Kommunes befolkningstal været stagnerende, hvorimod Rødovre kommune har oplevet et stigende befolkningstal. Det har betydet, at Brøndbys procentuelle andel af Vestbadets samlede budget er blevet mindre.

Dertil kommer, at beløbet afsat til Vestbadet på det kommunale budget er en del af Idræts- og Fritidsområdet servicramme og derfor pris- og lønfremskrives årligt. På den baggrund vil der fremadrettet være afsat et højere rådighedsbudget på servicerammen til Vestbadet end det, Brøndby skal finansiere af Vestbadets budget.

Det foreslås derfor, at rådighedsbudgettet på servicerammen reduceres, således at der er overensstemmelse mellem rådighedsbudgettet og den andel af Vestbadets driftsbudget, som Brøndby Kommune skal finansiere.

Hvis Brøndby Kommunes andel skulle stige igen, eller Vestbadets budget skulle stige fra 2024, skal rådighedsbeløbet justeres tilsvarende.

### Økonomiske og personalemæssige konsekvenser

i 1.000 kr.	2023	2024	2025	2026
Budget i alt	4.515	4.605	4.697	4.791
Personale i alt	0	0	0	0

i 1.000 kr.	2023	2024	2025	2026
Reduktion, netto	400	400	400	400
Personaleændring	0	0	0	0

Det vil ikke have personalemæssige konsekvenser. Det er udelukkende en budgetjustering og korrigerende i forhold til Pris- og Lønfremskrivningen.

### Øvrige konsekvenser (for borgere, Brøndby 2030)

Det skal bemærkes, at de overskydende midler på det kommunale budget de seneste år har været anvendt til at dække det merforbrug, der har været på Vestbadets budgetter de seneste år grundet Covid-19.

Udvalg: Kulturudvalget

Politikområde: Kultur

Type: Service

### 36. Reduktion af Ungdoms- og Musikskolens administrative udgifter

#### Beskrivelse af forslag (formål, Indhold)

Det foreslås, at der laves en reduktion ift. Ungdoms- og Musikskolens administrative udgifter på i alt 100.000 kr. i 2023.

Reduktionen gennemføres ved en omstrukturering af ressourcerne på det administrative tværgående arbejde på Ungdoms- og Musikskolen. Det indebærer blandt andet, at man vil lave besparelser på kontorhold, tjenesterejser, indkøbsaftaler mv.

Ungdoms- og Musikskolens samlede budget for budgetår 2023 er ca. 20 mio. kr., hvoraf de administrative udgifter udgør ca. 0,9 mio. kr.

#### Økonomiske og personalemæssige konsekvenser

i 1.000 kr.	2023	2024	2025	2026
Budget i alt	879	879	879	879
Personale i alt	0	0	0	0

i 1.000 kr.	2023	2024	2025	2026
Reduktion, netto	100	100	100	100
Personaleændring	0	0	0	0

Forslaget medfører alene besparelser på administrative område. Forslaget medfører således ikke personaleændringer.

#### Øvrige konsekvenser (for borgere, Brøndby 2030)

Ingen øvrige konsekvenser.

Udvalg: Kulturudvalget

Politikområde: Kultur

Type: Service

### 37. Reduktion af Ungdoms- og Musikskolens ungdomskulturtilbud

#### Beskrivelse af forslag (formål, Indhold)

Ungekulturhuset Pilegården har indtil juni 2022 holdt til i lokalerne sammen med ungerådningstilbuddet R.U.M. Ungekulturhuset er et aktivitetsbaseret socialt kulturelt værested for alle unge mellem 16 og 29 år, der skaber projekter og events eller som mangler et sted at være i fritiden. Ungekulturhuset hører administrativt under Brøndby Kommunes Ungdoms- og Musikskole. De to tilbud fraflytter i juni 2022 Pilegården for at skabe plads til flygtninge fra Ukraine. Indtil videre fortsætter tilbuddene i lokaler på Nørregård.

Oprindeligt var Ungekulturhuset Pilegården tiltænkt ca. 35 daglige brugere. Det har af forskellige årsager, herunder nedlukningen ifm. Corona, vist sig ikke at være muligt at nå denne målsætning. Der kan være flere årsager til dette.

Det foreslås at nedlægge ungekulturtilbuddet. En nedlæggelse vil betyde, at der skal tænkes i, hvilke tilbud om fællesskaber for de unge, vi har i Brøndby. Forslaget skal derfor ses i sammenhæng med udvidelsesforslaget om at gennemføre en kortlægning af tilbud og aktiviteter for unge i Kommunen.

#### Økonomiske og personalemæssige konsekvenser

i 1.000 kr.	2023	2024	2025	2026
Budget i alt	558	558	558	558
Personale i alt	1	1	1	1

i 1.000 kr.	2023	2024	2025	2026
Reduktion, netto	558	558	558	558
Personaleændring	-1	-1	-1	-1

Som følge af forslaget vil der kunne findes en årlig besparelse på 557,5 mio. kr., som både går på personale og aktiviteter. Der vil således skulle nedlægges en fuldtidsstilling, som i dag er med til at facilitere fælles aktiviteter og arrangementer.

#### Øvrige konsekvenser (for borgere, Brøndby 2030)

På grund af fraflytningen fra Pilegården i juni 2022 skal der findes en ny fast fysisk placering af R.U.M. Det bemærkes i den forbindelse, at der oprindeligt var tiltænkt en synergi mellem RUM og Ungdoms- og Musikskolens ungdomskulturtilbud. Hvis reduktionsforslaget ikke gennemføres, skal der også findes en ny fast fysisk placering af ungekulturtilbuddet. Det er væsentligt at være opmærksom på betydningen af fællesskaber for de unge, herunder i forhold til at gennemføre en ungdomsuddannelse.

Udvalg: Kulturudvalget

Politikområde: Kultur

Type: Service

## 38. Reduktion af Ungdoms- og Musikskolens aktivitetsudgifter

### Beskrivelse af forslag (formål, Indhold)

Der foregår i dag en række aktiviteter på Ungdoms- og Musikskolen, som har et samlet budget på ca. 2 mio. kr. til at finansiere aktiviteterne. Nogle af aktiviteterne er gratis for borgerne at benytte sig af, mens der er brugerbetaling på andre.

Det foreslås, at der laves en reduktion af Ungdoms- og Musikskolens aktivitetsudgifter på i alt 100.000 kr.

Besparelsen kan blandt andet realiseres ved at:

- Gennemføre besparelser på udvalgte aktiviteter:  
Der kan fx gennemføres besparelser på udvalgte aktiviteter, der ikke er lovpligtige, og som der i dag er relativt få unge, der benytter sig af. Det kan eksempelvis være madhold og byggeri. Der vil dermed ske en afgrænsning af Ungdoms- og Musikskolens tilbudsportefølje, som tager højde for udbud og efterspørgsel.
- Indføre eller forøge brugerbetaling:  
Der kan herudover indføres eller forøges brugerbetaling på nogle områder som fx Sommersjov, knallertkørekort, førstehjælp og dykning. Dermed vil man kunne få en øget indtægt og derved udligne den besparelse, der måtte komme på en aktivitet.

### Økonomiske og personalemæssige konsekvenser

i 1.000 kr.	2023	2024	2025	2026
Budget i alt	2.026	2.026	2.026	2.026
Personale i alt	0	0	0	0

i 1.000 kr.	2023	2024	2025	2026
Reduktion, netto	100	100	100	100
Personaleændring	0	0	0	0

Der vil ikke være personalekonsekvenser.

### Øvrige konsekvenser (for borgere, Brøndby 2030)

Deltagerloft og egenbetaling ved aktiviteter kan betyde, at nogle unge borgere i kommunen, bl.a. af økonomiske årsager, vil søge mod andre tilbud. Det kan både være andre steder i Brøndby eller til andre kommuner.

Udvalg: Kulturudvalget

Politikområde: Kultur

Type: Service

### 39. Reduktion af Kulturhuse og Bibliotekernes aktivitetsudgifter

#### Beskrivelse af forslag (formål, Indhold)

Der foregår i dag en række aktiviteter i Kulturhuse og Biblioteker til glæde for borgerne i kommunen. Der er for nuværende et samlet årligt budget hertil på ca. 2,1 mio. kr.

Det foreslås, at der laves en reduktion af Kulturhuse og Bibliotekernes aktivitetsudgifter på i alt 200.000 kr. Besparelsen kan blandt andet gennemføres ved, at:

- Gennemføre besparelser på udvalgte aktiviteter. Børne, Kultur- og Idrætsforvaltningen vil i givet fald i samarbejde med Kulturhuse og Biblioteker lave en overordnet prioritering af besparelser på aktiviteter.
- Indføre eller forøge brugerbetaling på udvalgte aktiviteter. Det kan fx være på kulturelle arrangementer.

Det skal bemærkes, at der med seneste budgetaftale for 2022-2025 blev bevilget 500.000 kr. ekstra til aktiviteter i Kulturhuse og Biblioteker. Dette med en ambition om at styrke Kulturhusene og Bibliotekernes aktiviteter. Pengene er indtil videre bl.a. gået til bookinger af koncerter, foredrag og børneteaterforestillinger.

Kulturhusene og Bibliotekerne vil i tråd med besparelsen på aktivitetsudgifter kigge nærmere på en proces vedrørende aktiviteter og udvikling af cafedriften. Det er ambitionen, at der opnås en større professionalisering af cafedriften, som man ser i andre kommuner. Forslaget skal således ses i sammenhæng med udvidelsesforslaget om cafedrift i Kulturhuse og Biblioteker.

#### Økonomiske og personalemæssige konsekvenser

i 1.000 kr.	2023	2024	2025	2026
Budget i alt	2.127	2.163	2.163	2.207
Personale i alt	0	0	0	0

i 1.000 kr.	2023	2024	2025	2026
Reduktion, netto	200	200	200	200
Personaleændring	0	0	0	0

Der vil med forslaget alene ske reduktion i aktivitetsudgifterne. Der vil således ikke ske nogen personaleændring som følge heraf.

#### Øvrige konsekvenser (for borgere, Brøndby 2030)

Det kan ikke afvises, at indførelsen eller forøgelsen af brugerbetaling på nogle aktiviteter vil få betydning for borgernes deltagelse. Dette kan betyde, at borgerne vil søge mod andre tilbud i eller uden for kommunen.

Udvalg: Social- og Sundhedsudvalget

Politikområde: Det specialiserede voksenområde

Type: Service

## 40. Nedlæggelse af pulje til ekstern social tandbehandling

### Beskrivelse af forslag (formål, Indhold)

Folketinget vedtog med virkning fra den 1. juli 2020 en ny lov om socialtandpleje. Loven giver de socialt mest udsatte borgere et tilbud om gratis tandbehandling. Sagen blev behandlet i KB den 21. oktober 2020.

Forslaget havde en helårvirkning på 456.000 kr. 75 % af budgettet blev tilført Tandplejen. Det forventedes, at beløbet sammen med de ressourcer som allerede var afsat i Tandplejen til målgruppen, ville være muligt at give et behandlingstilbud til op mod 35 borgere årligt. 25 % svarende til 114.000 kr. blev holdt tilbage som en pulje under Handicap Psykiatri og Misbrug til køb af eksterne behandlinger til de borgere, der ikke har mulighed for at indordne sig under de rammer, der tilbydes i Tandplejen.

Puljen på 114.000 kr. blev ikke brugt hverken i 2020, 2021 eller indtil nu i 2022.

Puljen foreslås nedlagt, hvilket betyder, at tandplejen skal kunne modtage alle borgere, der visiteres til socialtandplejen.

### Økonomiske og personalemæssige konsekvenser

i 1.000 kr.	2023	2024	2025	2026
Budget i alt	114	114	114	114
Personale i alt				

i 1.000 kr.	2023	2024	2025	2026
Reduktion, netto	114	114	114	114
Personaleændring	0	0	0	0

Forslaget har ikke personalemæssige konsekvenser i Brøndby Kommune.

### Øvrige konsekvenser (for borgere, Brøndby 2030)

Der kan være borgere, der har svært ved at indordne sig under rammerne af det kommunale tandplejetilbud. Men det vil så være det eneste mulige tilbud fremover.



Udvalg: Social- og Sundhedsudvalget

Politikområde: Det specialiserede voksenområde

Type: Service

## 41. Opsigelse af Brøndby Kommunes deltagelse i samarbejdet omkring Akuttelefonen

### Beskrivelse af forslag (formål, indhold)

Kommunerne Albertslund, Brøndby, Dragør, Tårnby, Hvidovre, Glostrup, Vallensbæk og Ishøj har i 2016 sammen oprettet en akuttelefon til voksne i akut psykisk krise (SOSU 17/2/2016). I 2019 indtrådte Rødovre Kommune i samarbejdet.

Formålet med Akuttelefonen er at afhjælpe en akut psykisk krise i de sene aften- og nattetimer, så borgeren ikke får brug for mere indgribende tilbud. Forventningen er, at akuttelefonen kan bidrage til at styrke den social-psykiatriske indsats og bidrage til at forebygge ny- og genindlæggelser.

Akuttelefonen betjenes mellem 23.30 – 07.00 og er forankret på botilbuddet Kløverengen under Vallensbæk Kommune.

Det fremgår af status for 2021, at Akuttelefonen i perioden har modtaget 59 opkald, hvilket i gennemsnit svarer til fem opkald pr. måned. Dette er et fald i forhold til de foregående år. I 2020 modtog Akuttelefonen 188 opkald, mens der i 2019 var 92, som kontaktede Akuttelefonen. Af de 59 opkald i 2021 var de tre fra Brøndby-borgere. Det fremgår af den oprindelig sag, at succeskriteriet var 50 opkald om måneden, når telefonen var fuldt indfaset.

I 2021 var den samlede omkostning for Akuttelefonen på 191.477,44 kr. (fakturaperiode 1. okt. 2020 – 30. september 2021). Den nøjagtige pris, som den enkelte kommune betaler for tilbuddet, udregnes på baggrund af kommunens indbyggertal, og afhænger desuden af antallet af deltagende kommuner. Udgiften for Brøndby Kommune i 2021 var 24.316,79 kr. eller 12,70 % af de samlede udgifter.

Der er i HPM's budget afsat 60.000 kr. til akuttelefonen.

I betragtning af så få Brøndby-borgere har benyttet sig af Akuttelefonen, foreslås det, at Brøndby Kommune opsiger samarbejdet.

### Økonomiske og personalemæssige konsekvenser

i 1.000 kr.	2023	2024	2025	2026
Budget i alt	60	60	60	60
Personale i alt	0	0	0	0

i 1.000 kr.	2023	2024	2025	2026
Reduktion, netto	60	60	60	60
Personaleændring	0	0	0	0

Hvis samarbejdet omkring akuttelefonen opsiges, vil det ikke have konsekvenser for personale i Brøndby Kommune.

### Øvrige konsekvenser (for borgere, Brøndby 2030)

Borgere i Brøndby Kommune henvises til i stedet at benytte Regionens akuttelefon 1813 eller den psykiatriske skadestue. Brøndby Kommune driver ikke selv tilbud med døgndækning på de socialpsykiatriske område.

Udvalg: Social- og Sundhedsudvalget

Politikområde: Det specialiserede voksenområde

Type: Service

## 42. Rammebesparelse - udmøntning af budgetanalysen på det specialiserede voksenområde

### Beskrivelse af forslag (formål, Indhold)

Konsulentfirmaet PwC er i øjeblikket ved at analysere det specialiserede socialområde (børn, voksne, overgangen mellem barn og voksen).

Det må forventes, at de peger på tiltag, der vil betyde en bedre økonomisk styring og en mere effektiv udnyttelse af de eksisterende ressourcer.

Desuden har Specialrådgivningen implementeret de merbevillinger, som kommunalbestyrelsen vedtog i forbindelse med budget 2022:

En ekstra sagsbehandler på botilbudsområdet og permanent ansættelse af en deltids juridisk ekspert. Formålet med at opnormere sagsbehandlerområdet var at nedbringe antallet af sager pr. medarbejder, således at der kunne ske en hurtigere opfølgning på borgernes indsatsplaner, så de i stedet kan få tilbudt en mindre indgribende foranstaltning.

Udover de allerede foreslåede reduktionsforslag, effektiviseringer og investeringer foreslås derfor en yderligere rammebesparelse på 2,5 mio. kr. på Handicap Psykiatri og Misbrugsrådets myndighedsområde.

### Økonomiske og personalemæssige konsekvenser

i 1.000 kr.	2023	2024	2025	2026
Budget i alt	108.577	108.577	108.577	108.577
Personale i alt	0	0	0	0

i 1.000 kr.	2023	2024	2025	2026
Reduktion, netto	2.500	2.500	2.500	2.500
Personaleændring	0	0	0	0

### Øvrige konsekvenser (for borgere, Brøndby 2030)

Udvalg: Social- og Sundhedsudvalget

Politikområde: Ældreområdet

Type: Service

### 43. Reduktion af KOL/Diabetes sygeplejerske

#### Beskrivelse af forslag (formål, Indhold)

Der har været ansat to KOL-sygeplejersker i Brøndby Kommune til varetagelse af såvel direkte borgerkontakt og support, som ressourcepersoner for det øvrige plejepersonale ift. pleje af borgere med KOL samt til varetagelse af det nationale Forløbsprogram for borgere med KOL (SKAL-opgave).

Det har vist sig, at der ikke var behov for to KOL-sygeplejersker, men i stedet en KOL-sygeplejerske og en diabetes-sygeplejerske, da der sås et stigende behov for at understøtte dette område. Ved genbesættelse af den ene stilling i 2019, blev der foretaget en administrativ ændring, og ansat en diabetes sygeplejerske i stedet.

Diabetes-sygeplejersken varetager Forløbsprogram for Diabetes (SKAL-opgave), hvor tilbuddet både rummer hold og individuelle forløb for særligt sårbare borgere. Endvidere understøttes plejepersonalet i Ældre og Omsorg ved komplekse borgere.

Da medarbejderen ønsker deltid, udnyttes de 37 timer ugentligt ikke pt. Nuværende serviceniveau kan opretholdes med 32 timer ugentligt.

#### Økonomiske og personalemæssige konsekvenser

i 1.000 kr.	2023	2024	2025	2026
Budget i alt	972	972	972	972
Personale i alt	2	2	2	2

i 1.000 kr.	2023	2024	2025	2026
Reduktion, netto	60	60	60	60
Personaleændring	0	0	0	0

Reduktionen på 60.000 kr. svarer til en reduktion på 0,14 årsværk. Der vil ikke være behov for personaleændringer, da medarbejderen allerede nu er på 32 timer ugentligt.

#### Øvrige konsekvenser (for borgere, Brøndby 2030)

Ingen konsekvenser for borgere.

Udvalg: Social- og Sundhedsudvalget

Politikområde: Ældreområdet

Type: Service

## 44. Nedlæggelse af ydelsen årlige hovedrengøringer

### Beskrivelse af forslag (formål, indhold)

I forbindelse med den tidligere ældrepulje blev der oprettet en ydelse "årlig hovedrengøring" til alle borgere i hjemmeplejen, der i forvejen modtager ydelsen "rengøring". Ydelsen "rengøring" levner ikke tid til at komme i bund' med rengøring, og derfor suppleres der med ydelsen "årlig hovedrengøring". Ydelsen har en varighed på tre timer årligt.

Ældre og Omsorg ønsker at nedlægge ydelsen "årlig hovedrengøring" i kvalitetsstandarden Praktisk og personlig hjælp på "Frit-valgsområdet".

Der var 231 borgere i 2021, der fik denne ydelse. Besparelsen medfører at ydelsen "årlig hovedrengøring" nedlægges. Hvis der er borgere som vurderes at have behov for en hovedrengøring, kan den bevilliges som en "særlig hovedrengøring".

Det er Ældre og Omsorgs vurdering, at det ikke vil betyde afskedigelser af personale, da der er en relativ stor personaleomsætning på området.

### Økonomiske og personalemæssige konsekvenser

i 1.000 kr.	2023	2024	2025	2026
Budget i alt	232	232	232	232
Personale i alt	0,51	0,51	0,51	0,51

i 1.000 kr.	2023	2024	2025	2026
Reduktion, netto	201	201	201	201
Personaleændring	0,45	0,45	0,45	0,45

Nedlæggelse af ydelsen vil frigøre 201.000 kr. i helårseffekt. Beregningen er foretaget med udgangspunkt i 200 borgere, da det må forventes at der er ca. 10 % af borgerne som stadigvæk har behov for en årlig hovedrengøring.

### Øvrige konsekvenser (for borgere, Brøndby 2030)

De berørte borgere vil opleve en serviceforringelse. Der kan dog i helt særlig tilfælde ydes hjælp til hovedrengøring som en engangsbevilling. Denne bevilliges med henblik på, at hjemmet efterfølgende kan vedligeholdes jævnfør kvalitetsstandarden for almindelig rengøring. Det kan opleves som vanskeligere "at holde hjemmet" med den løbende rengøring, når hovedrengøringen fjernes.

Udvalg: Social- og Sundhedsudvalget

Politikområde: Ældreområdet

Type: Service

## 45. Sammenlægning af pensionisthusene (Lukning af et pensionisthus)

### Beskrivelse af forslag (formål, Indhold)

Pensionisthusene er et såkaldt kan-tilbud, hvor Brøndby kommune ikke er forpligtet til at opretholde aktiviteten.

Pensionisthusene Stranden og Møllen er et gratis dagligt tilbud til alle folke- og førtidspensionister bosat i Brøndby – i praksis dog primært borgere, der typisk har et mindre stærkt netværk. Der kommer ca. 100 borgere dagligt, og aktiviteterne er delvist borgerdrevne, men der er også ansat aktivitetsmedarbejdere til at understøtte disse. Derudover udføres forskellige aktiviteter i samarbejde med frivillige foreninger, f.eks. IT-vejledning med Ældresagen. Husene har en fælles leder, som ud over aktivitetsmedarbejderne, også har Frivillighedskonsulenter, Trivselsguide og Forebyggende konsulent tilknyttet.

Der er fire aktivitetsmedarbejdere samt en flexmedarbejder i Stranden og Møllen. Hvis kommunalbestyrelsen vælger at lukke det ene pensionisthus, kan man reducere antallet af medarbejdere med to personer á 32 timer, svarende til 1,7 årsværk.

Lukker man det ene pensionisthus, vil medarbejderne i det tilbageværende pensionisthus skulle håndtere flere borgere, da det må forventes, at mange af de borgere som benyttede sig af det lukkede pensionisthus, vil benytte sig af det tilbageværende tilbud. Derfor vil medarbejderne få mere travlt.

### Økonomiske og personalemæssige konsekvenser

i 1.000 kr.	2023	2024	2025	2026
Budget i alt	3.832	3.832	3.832	3.832
Personale i alt	8,08	8,08	8,08	8,08

i 1.000 kr.	2023	2024	2025	2026
Reduktion, netto	445	668	668	668
Personaleændring	1,7	1,7	1,7	1,7

Det er det samlede lønbudget inkl. afdelingsleder, frivillighedskonsulenter og trivselsguide. Besparelsen i 2023 er beregnet som 2/3 effekt. Den endelige effekt afhænger af opsigelsesvarsel.

### Øvrige konsekvenser (for borgere, Brøndby 2030)

Borgerne vil opleve et ændret serviceniveau: 1) længere transporttid for den enkelte borger, 2) medarbejderne skal håndtere flere borgere, 3) medarbejderne vil få mere travlt, 4) reduceret medarbejderunderstøttelse for de borgere der benytter sig af pensionisthusene, 5) det vil være vanskeligere at understøtte de ensomme og sårbare borgere der benytter sig af pensionisthusene og 6) samarbejdet med og understøttelsen af de frivillige bliver reduceret.

Udvalg: Social- og Sundhedsudvalget

Politikområde: Ældreområdet

Type: Service

## 46. Lukning af de tre cafeer for hjemmeboende pensionister

### Beskrivelse af forslag (formål, Indhold)

Brøndby Kommune har tre caféer for hjemmeboende pensionister, hvor de alle ugens dage kan købe et sundt måltid mad og spise og hygge i fællesskab med andre pensionister.

Ud over den sunde kost danner caféerne en ramme for at have relationer og kunne etablere socialt netværk – i samværet i caféen men måske også ud over cafebesøget.

Besøg af hjemmeboende pensionister på de to af caféerne, der er beliggende på ældrecentrene bidrager desuden til liv på ældrecentrene, hvor beboere og deres besøgende har mulighed for at "gå på café" sammen.

Cafeerne er placeret i Glentemosen, Ældrecentret Nygårds Plads og Æblehaven. Æblehaven har allerede reduceret åbningstid, så de har lukket i weekenden og på helligdage, da der var ingen eller meget få besøgende.

### Økonomiske og personalemæssige konsekvenser

i 1.000 kr.	2023	2024	2025	2026
Budget i alt	500	500	500	500
Personale i alt	2,59	2,59	2,59	2,59

i 1.000 kr.	2023	2024	2025	2026
Reduktion, netto	330	500	500	500
Personaleændring	2,59	2,59	2,59	2,59

Ved at lukke de tre caféer for hjemmeboende pensionister, kan der opnås besparelse svarende til lønudgifter og mindre forbrug i råvarer mv. – modregnet salgsindtægterne fra de tre caféer. Lukning af tre caféer for hjemmeboende pensionister vil frigøre i alt 500.000 kr. i helårseffekt. Beløbet er fordelt forskelligt på de tre centre, idet der er forskellig søgning og dermed salgsindtægter i de tre cafeer.

### Øvrige konsekvenser (for borere. Brøndby 2030)

Hjemmeboende pensionister vil miste caféernes mulighed for et måltid mad og det sociale samvær. Ift. maden kan alternativet – ud over at lave maden selv – være at købe sig sunde færdiglavede måltider i butikkerne og via nettet. Alternativer til det sociale samvær kunne være at komme i de mange foreningsmuligheder, som Brøndby byder på.

Udvalg: Social- og Sundhedsudvalget

Politikområde: Ældreområdet

Type: Service

## 47. Reducere i demensnormeringen på skærmet afsnit

### Beskrivelse af forslag (formål, indhold)

Forslaget er en reduktion i den særlige normering på demensafsnittene på ældrecentrene Gildhøjhjemmet og Æblehaven.

På to af kommunens ældrecentre findes særlige skærmede afsnit for borgere med middelsvær til svær demens. Demensafsnittene har særlige fysiske rammer, og plejepersonalnormeringen pr. bolig er også højere end på de almindelige plejeboliger. Således er der til en demensbolig tilknyttet personaleressourcer svarende til 731.000 kr./bolig/år, og til de almindelige plejeboliger er der tilknyttet personaleressourcer svarende til 456.000 kr./bolig/år.

På Gildhøjhjemmet er der 18 særlige demensboliger og i Æblehaven 12 særlige demensboliger. I takt med at andelen af borgere med demens er steget på ældrecentrene, har størsteparten af beboerne i de almindelige plejeboliger efterhånden også demens og/eller psykisk sygdom i større eller mindre grad, og nogle kan også i perioder være udad reagerende.

Beboersammensætningen i de almindelige plejeboliger og i de særlige demensboliger nærmer sig således hinanden og også kompetenceudvikling af medarbejderne som f.eks. demensrejseholdet retter sig mod alle medarbejdere og borgere på centrene. Det foreslås, at den særlige normering på demenspladserne tilnærmes normeringen på de øvrige plejeboliger, idet der i praksis stort set ikke er forskel på beboersammensætningen. Den ekstra normering i de to berørte afdelinger reduceres med 20 % svarende til 62.000 kr./bolig/år.

Besparselsen vil blive udmøntet via ældrecentrenes fordelingsnøgle, der også fordeler centres budget til eksempelvis administration og udviklingssygeplejersker m.m. Det er Ældre og Omsorgs vurdering, at det ikke vil betyde afskedigelser af personale, da der er en relativ stor personaleomsætning i Ældre og Omsorg under et.

### Økonomiske og personalemæssige konsekvenser

i 1.000 kr.	2023	2024	2025	2026
Budget i alt	21.930	21.930	21.930	21.930
Personale i alt	36	36	36	36

i 1.000 kr.	2023	2024	2025	2026
Reduktion, netto	1.860	1.860	1.860	1.860
Personaleændring	4	4	4	4

Reduktionen af den særlige demensnormering vil frigøre 1.860.000 kr. i helårseffekt.

### Øvrige konsekvenser (for borgere. Brøndby 2030)

Der vil være tale om en forringelse for borgerne på demensafdelingerne. Borgerne vil fremadrettet få det samme tilbud som alle andre borgere på ældrecentrene, der også kan have demensproblematikker. Borgere med demens har stort behov for tilstedeværelse af personale omkring sig for at skabe ro og tid til at kunne håndtere dagligdagsudfordringer, så den demente fortsat kan varetage daglige funktioner, som toiletbesøg, spisning osv. og dermed bevare sin værdighed. Der kan også være situationer, hvor konflikter kan få lov til at udvikle sig, hvis der møder færre personale. Derudover vil arbejdspresset for medarbejderne, blive lige stort i alle afdelinger.

Udvalg: Social- og Sundhedsudvalget

Politikområde: Ældreområdet

Type: Service

## 48. Nedlæggelse af pensionistskovtur

### Beskrivelse af forslag (formål, Indhold)

Pensionistskovturen er en KAN- opgave, som Brøndby Kommune ikke er forpligtet til at udbyde. Skovturen benyttes hovedsagligt af ressourcestærke ældre. Mange foreninger og netværk i kommunen tilbyder også en sommerudflugt til samme målgruppe af borgere. Det vurderes således ikke at være særlige faglig argumentation for pensionistskovturen.

### Økonomiske og personalemæssige konsekvenser

i 1.000 kr.	2023	2024	2025	2026
Budget i alt	135	135	135	135
Personale i alt	0	0	0	0

i 1.000 kr.	2023	2024	2025	2026
Reduktion, netto	135	135	135	135
Personaleændring	0	0	0	0

Ved at nedlægge Pensionistskovturen, kan der skabes et råderum på 135.000 kr.

### Øvrige konsekvenser (for borgere, Brøndby 2030)

De borgere, der normalt tager med på turen, vil se det som en serviceforringelse.



Udvalg: Social- og Sundhedsudvalget

Politikområde: Ældreområdet

Type: Service

## 49. Nedlæggelse af budget til handicapferie

### Beskrivelse af forslag (formål, indhold)

I Brøndby kan kommunens pensionister søge (1 uge om året) om at få dækket udgifter til hjælperes løn i forbindelse med ferie – hvis der er behov for assistance for at kunne gennemføre ferien. Ældre og Omssorg ønsker, at fjerne denne mulighed og dermed nedlægge budgettet.

Der er færre og færre, som søger om at få dækket udgifter til hjælperes løn i forbindelse med ferie, og samtidig er det også blevet svære at rekruttere hjælpere til selve ferien. Der skal minimum være 15 ansøgere, og ved sidste ansøgning var der 17.

### Økonomiske og personalemæssige konsekvenser

i 1.000 kr.	2023	2024	2025	2026
Budget i alt	87	87	87	87
Personale i alt	0	0	0	0

i 1.000 kr.	2023	2024	2025	2026
Reduktion, netto	87	87	87	87
Personaleændring	0	0	0	0

Budgettet til handicapferie vil blive reduceret med 87.000 kr. således at det fremadrettet er 0 kr.

### Øvrige konsekvenser (for borgere, Brøndby 2030)

Det vil betyde at borgere der har behov for assistance ifm. med ferie ikke længere har mulighed for at søge om midler til at få dækket udgifter til assistance.

Udvalg: Social- og Sundhedsudvalget

Politikområde: Ældreområdet

Type: Service

## 50. Re-visitation af alle borgere

### Beskrivelse af forslag (formål, Indhold)

Ældre og Omsorg ønsker at sætte endnu mere fokus på at re-visitation af de borgere, der modtager personlig pleje og praktisk hjælp, så vi sikrer, at borgerne modtager den nødvendige hjælp.

Det er vigtigt, at re-visitationen foregår i et tæt samarbejde med hjemmeplejen, da de kender borgeren. Her er det meningen at rehabiliteringsterapeuterne i hjemmeplejen, der i tæt samarbejde med visitationen, skal spille en stor rolle, da de samlet set er i stand til at vurdere borgerens behov og potentiale. Derfor er det vigtigt, at der etableres nogle forpligtende samarbejder om opgaven, så borgeren får den hjælp vedkommende har behov for – hverken mere eller mindre

Alle borgere skal re-visiteres efter en konkret individuel vurdering, og derfor vil det være en omfattende opgave, hvorfor der skal der prioriteres ressourcer i hjemmepleje og visitationen til arbejdet.

Der vil være borgere, som forventeligt vil skulle have visiteret mere hjælp end de får i dag, men samlet set vil gennemgangen af alle borgere give en netto reduktion i antallet af visiteret timer.

Det er på nuværende tidspunkt svært at estimere hvor stor besparelsen er, men erfaringer fra andre kommuner viser, at en re-visitation af alle borgere samlet set vil betyde en væsentlig reduktion af timer. I dette forslag tages der udgangspunkt i en besparelse på 1,5 %. Hvilket betyder, at der netto forventes at blive afvisiteret ca. 2.900 timer.

Når arbejdet er færdigt, vil det årlige effektiviseringspotentiale blive revurderet. Effektiviseringspotentialet kan også give sig til udtryk i en afdæmpet stigning af visiteret timer.

### Økonomiske og personalemæssige konsekvenser

i 1.000 kr.	2023	2024	2025	2026
Budget i alt	88.620	90.886	91.493	92.130
Personale i alt	196,93	201,97	203,32	204,73

i 1.000 kr.	2023	2024	2025	2026
Reduktion, netto	636	636	636	636
Personaleændring	1,41	1,41	1,41	1,41

Forslaget forudsætter en fuld fokus på re-visitation de kommende år, og derfor vil antallet af visiteret timer være på et konstant lavere niveau, end hvis man ikke havde mere fokus på re-visitation. Det er Ældre og Omsorgs vurdering, at det ikke vil betyde afskedigelser af personale, da der er en relativ stor personaleomsætning på området.

### Øvrige konsekvenser (for borgere, Brøndby 2030)

De borgere som modtager ydelser som hjemmeplejen og visitationen ikke vurderer de har behov for, vil mærke et ændret serviceniveau. Selvom hjemmeplejen skal levere færre timer, er det forvaltningens vurdering, at det ikke vil være nødvendigt med personale reduktioner på grund af den demografiske udvikling, hvor der bliver flere ældre, og udfordringer med at rekruttere sundhedsfagligt personale. Der må dog forventes en stigning i antallet af klager over af-visitering af timer.

Udvalg: Social- og Sundhedsudvalget

Politikområde: Ældreområdet

Type: Service

## 51. Reduktion af normeringen for demenskonsulenter i hjemmeplejen og ældrecentre

### Beskrivelse af forslag (formål, indhold)

Brøndby Kommune har gennem årene prioriteret demensområdet højt, hvorfor normeringen også er høje på området. Der er aktuelt tilknyttet en særlig demenskonsulent (typisk specialuddannet sygeplejerske eller terapeut) til hver af de tre ældrecentre samt til de tre hjemmeplejeområder. Demenskonsulenternes timetal varierer fra 37 til 32 timer pr. uge.

Demenskonsulenter har dels tovholderfunktion ift. forløbsprogram for demens hos særligt udfordrede borgere med demens samt deres pårørende. Derudover undervisning, supervision og faglig vejledning af personalet i plejen i forhold til f.eks. udarbejdelse af handleplaner ved udad reagerende adfærd og demensforløbene.

Desuden varetager de i fællesskab generelle aktiviteter for borgere med demens og deres pårørende, tværgående indsatser på demensområdet samt opgaver i samarbejde med interne og eksterne samarbejdspartnere.

Ældre og Omsorg foreslår, at reducere normeringen for demenskonsulenter, så budgettet svarer til en 32 timers stilling på hvert ældrecenter og hjemmeplejeområde. Besparelsen vil blive udmøntet via ældrecentrenes fordelingsnøgle, der også fordeler centres budget til eksempelvis administration og udviklingssygeplejersker m.m.

### Økonomiske og personalemæssige konsekvenser

i 1.000 kr.	2023	2024	2025	2026
Budget i alt	2.985	2.985	2.985	2.985
Personale i alt	6	6	6	6

i 1.000 kr.	2023	2024	2025	2026
Reduktion, netto	140	210	210	210
Personaleændring	0.4	0.4	0.4	0.4

Der er tale om en mindre reduktion af den samlede normering, svarende til 15 timer om ugen i alt. Reduktionen fordeles på i alt tre ældrecentre og hjemmeplejeområder. Skriv her

### Øvrige konsekvenser (for borgere, Brøndby 2030)

Der vil være tale om en serviceforringelse for borgerne og pårørende – i forhold til de faglige tiltag inden for demensområdet. Forslaget kan have negative konsekvenser i forhold til rekruttering, da der er personale som ønsker, at arbejde 37 timer. Det er Ældre og Omsorgs vurdering, at der er personale, der vil være nødt til at gå ned i tid.

Udvalg: Social- og Sundhedsudvalget

Politikområde: Ældreområdet

Type: Service

## 52. Nulstilling af hjemmesygeplejens demografipulje for 2023

### Beskrivelse af forslag (formål, Indhold)

Ældre og Omsorg har en demografipulje på 549.000 kr. til at imødekomme det stigende antal borgere der har behov for sygepleje. Da der hele tiden arbejdes på at effektiviserer arbejdsgangene i sygeplejen, forslår Ældre og Omsorg at nulstille demografipuljen fra 2023.

For at afbøde konsekvenserne af forslaget vil Ældre og Omsorg sætte endnu mere fokus på at gøre borgere, der modtager sygeplejeydelser, mere selvhjulpne samt effektivisere leveringen af ydelser – eksempelvis ved at udnytte sygeplejeklinkkerne optimalt eller eventuelt udvide dem.

Da kommunerne er forpligtiget til at levere ydelser efter sundhedsloven, vil Ældre og Omsorg følge udviklingen tæt.

### Økonomiske og personalemæssige konsekvenser

i 1.000 kr.	2023	2024	2025	2026
Budget i alt	549	1.139	1.344	1.554
Personale i alt	0	0	0	0

i 1.000 kr.	2023	2024	2025	2026
Reduktion, netto	549	549	549	549
Personaleændring	0	0	0	0

Ved at nulstille demografipuljen med 549.000 kr. fra 2023, skal personalet i hjemmesygeplejen kunne håndtere flere borgere uden at få tilført demografimidler.

Det vil ikke have personalemæssige konsekvenser, da de eksisterende budgetter ikke bliver reduceret. Det skal dog nævnes, at eksisterende personale kan få mere travlt, da de skal kunne håndtere flere borgere på grund af den demografiske udvikling.

### Øvrige konsekvenser (for borgere, Brøndby 2030)

Borgerne vil opleve at sygeplejerskerne kan have mere travlt, eller at de skal i sygeplejeklinikken, når de skal have leveret sygeplejeydelser.

Udvalg: Social- og Sundhedsudvalget

Politikområde: Ældreområdet

Type: Service

### 53. Reduktion af en stilling i træningscenter Brøndby

#### Beskrivelse af forslag (formål, Indhold)

Brøndby Kommune er forpligtet til og tilbyder derfor borgerne en helhedsorienteret genoptræning afpasset efter den enkeltes behov, jfr. §86 i Serviceloven eller §140 i Sundhedsloven. Formålet er, at borgerne i videst muligt omfang – helt eller delvist - genvinder sit fysiske, sociale og kognitive niveau.

Målgruppen er alle borgere, heraf en del ældre borgere, der har et funktionstab.

Hvis Kommunalbestyrelsen vælger, at reducere budgettet med 423.000 kr. årligt kan det betyde, at indsatserne må reduceres.

Forslaget skal ses i lyset af den analyse som Type2dialog har foretaget, der peger på mulige effektiviseringer, men som skal undersøges og afdækkes nærmere.

#### Økonomiske og personalemæssige konsekvenser

i 1.000 kr.	2023	2024	2025	2026
Budget i alt	17.653	17.653	17.653	17.653
Personale i alt	35	35	35	35

i 1.000 kr.	2023	2024	2025	2026
Reduktion, netto	317	423	423	423
Personaleændring	1.0	1.0	1.0	1.0

En reduktion med en stilling vil samlet set medføre en besparelse på 423.000 kr., hvilket svarer til 1,0 basis terapeutstilling.

#### Øvrige konsekvenser (for borgere, Brøndby 2030)

Det kan betyde, at borgere der visiteret til træning jfr. §86 stk. 1 i Serviceloven, eller jfr. §140 i Sundhedsloven kommer til at vente lidt længere end i dag. Det er forvaltningens vurdering, at borgerne som udgangspunkt ikke kommer til at vente længere end de kriterier, der er i lovgivningen. Som i henhold til serviceloven er 10 hverdage og i henhold til serviceloven 7 kalenderdage, hvorefter borgerne kan vælge et andet tilbud, der kan være en ekstra udgift for Brøndby Kommune.

Det skal også nævnes at borgere genvinder hurtigere sit funktionsniveau, jo hurtigere de kommer i gang med træningen.

Udvalg: Social- og Sundhedsudvalget

Politikområde: Ældreområdet

Type: Service

## 54. Reduktion i visiteret tid på hjemmehjælpsydelser – Bad (fra to til et)

### Beskrivelse af forslag (formål, Indhold)

Borgere, der er visiteret til personlig hjælp i form af bad, kan ifølge kvalitetsstandarderne få hjælp til maksimalt to ugentlige bade. Borgere med helt særlige behov for at komme hyppigere i bad, eksempelvis på grund af hygiejnemæssige årsager, kan dog visiteres til mere end to bade ugentligt.

Besparelsesforslaget indebærer, at frekvensen for indsatsen bad nedsættes fra to pr. uge til et bad pr. uge, dog således at borgere med særlige behov fortsat kan visiteres til mere end et bad ugentligt.

Forslaget omfatter ca. 330 borgere, der alle er visiteret til to bade om ugen. Det skal dog nævnes, at det altid vil være en konkret individuel vurdering om borgeren får reduceret antallet bade, hvorfor det endelige antal borgere som forslaget omfatter kan være mindre.

Beregningen er foretaget, så 80% af borgergrundlaget (330 borgere) omfattes af forslaget.

Ældre og Omsorg har undersøgt serviceniveauet i udvalgte nabokommuner. I Albertslund Kommune får man bad to gange om ugen, mens serviceniveauet i Hvidovre kommune er en gang om ugen. I andre nabokommuner er antallet af bad om ugen ikke nærmere beskrevet, men "kun" at det gives efter behov – eksempelvis Vallensbæk.

Det er Ældre og Omsorgs vurdering, at det ikke vil betyde afskedigelser af personale, da der er en relativ stor personaleomsætning på området.

### Økonomiske og personalemæssige konsekvenser

i 1.000 kr.	2023	2024	2025	2026
Budget i alt	3.850	3.850	3.850	3.850
Personale i alt	8,55	8,55	8,55	8,55

i 1.000 kr.	2023	2024	2025	2026
Reduktion, netto	1.540	1.540	1.540	1.540
Personaleændring	3,42	3,42	3,42	3,42

Såfremt forslaget besluttet i efteråret 2022, vil re - visiteringerne blive forberedt, således at den fulde effekt kan opnås i 2023. Ændringen af serviceniveauet til maksimalt et ugentligt bad, vil medføre en besparelse på lønudgifter svarende til 1.540.000 kr. om året. Beregningen forudsætter at ca. 80% af borgerne, som modtager ydelsen kan nøjes med bad et gang om ugen.

### Øvrige konsekvenser (for borgere, Brøndby 2030)

Borgerne vil opleve en serviceforringelse, da det for mange borgere er en del af deres velbefindende at kunne komme i bad flere gange ugentligt. Afledt effekt af besparelsen vil være færre daglige fremmødte medarbejdere, hvilket vil betyde, at morgenydelserne generelt hos borgerne må strækkes over længere tid. Således er der risiko for, at ydelsen "personlig pleje" ikke altid kan leveres først på formiddagen men må vente til sidst på formiddagen.

Udvalg: Social- og Sundhedsudvalget

Politikområde: Ældreområdet

Type: Service

## 55. Reduktion i visiteret tid på hjemmehjælpsydelser – Personlig hygiejne

### Beskrivelse af forslag (formål, Indhold)

I dag visiterer Ældre og Omsorg til personlig hygiejne på hverdage og i weekenden/helligdage. Personlig hygiejne består af hverdagsrehabilitering, støtte, vejledning eller hjælp til sengevask eller vask på badeværelset. Indsatsen inkluderer både hudpleje, barbering, almindelig pleje og klipning af negle, øvre og nedre toilette, af og påklædning, toiletbesøg, forflytning m.m.

Ældre og Omsorg foreslår, at reducere i visiteret tid for borgere der modtager personlig hygiejne i weekenden og helligdage. Konkret drejer det sig om borgere, der er visiteret til mere end 30 minutters personlig hygiejne, får reduceret tiden med 10 minutter i weekenden.

Forslaget omfatter 168 borgere. Det skal dog nævnes, at det altid vil være en konkret individuel vurdering om borgeren får reduceret sin tid til personlig pleje med 10 minutter, hvorfor det endelig antal borgere som forslaget omfatter kan være mindre.

### Økonomiske og personalemæssige konsekvenser

i 1.000 kr.	2023	2024	2025	2026
Budget i alt	4.153	4.153	4.153	4.153
Personale i alt	9,23	9,23	9,23	9,23

i 1.000 kr.	2023	2024	2025	2026
Reduktion, netto	940	940	940	940
Personaleændring	2,09	2,09	2,09	2,09

En reduktion af tid til personlig pleje i weekend og helligdage vil samlet set medføre en besparelse på 940.000 kr. Beregningen er foretaget, så 80% af borgergrundlaget (168 borgere) omfattes af forslaget.

Det er Ældre og Omsorgs vurdering, at det ikke vil betyde afskedigelser af personale, da der er en relativ stor personaleomsætning på området.

### Øvrige konsekvenser (for borgere, Brøndby 2030)

De borgere som er visiteret til personlig pleje i weekend/helligdage (30 minutters eller mere) vil opleve at personalet har mere travlt og den personlige pleje vil – i weekend og helligdage – blive udført hurtigere og måske ikke så grundig som i hverdagen.

Udvalg: Social- og Sundhedsudvalget

Politikområde: Ældreområdet

Type: Service

## 56. Reduktion i visiteret tid på hjemmehjælpsydelser – Fjerne klippekort ydelser

### Beskrivelse af forslag (formål, indhold)

I forbindelse med finansloven for 2015 blev der afsat midler til en klippekortsordning. Formålet med midlerne er at tilbyde mindst en halv times ekstra hjemmehjælp om ugen til de svageste hjemmehjælpsmodtagere.

Midlerne er efterfølgende blevet en del af bloktilskuddet, således at Brøndby Kommune kan prioritere hvordan de skal anvendes.

I dag kan Ældre og Omsorg - efter en konkret individuel vurdering - tilbyde borgere der er visiteret til praktisk og personlig hjælp, en klippekortsordning.

Hvis kommunalbestyrelsen vælger, at "lukke" klippekortsordningen kan Ældre og Omsorg ikke længere tilbyde denne ordning.

Forslaget omfatter 521 borgere der alle har modtaget klippekortsydelser.

### Økonomiske og personalemæssige konsekvenser

i 1.000 kr.	2023	2024	2025	2026
Budget i alt	785	785	785	785
Personale i alt	1,50	1,50	1,50	1,50

i 1.000 kr.	2023	2024	2025	2026
Reduktion, netto	785	785	785	785
Personaleændring	1,50	1,50	1,50	1,50

En reduktion af klippekortsordningen i hjemmeplejen vil samlet set medføre en besparelse på 785.000 kr., hvilket svarer til 1,5 stilling.

### Øvrige konsekvenser (for borgere, Brøndby 2030)

De borgere som i dag modtager ydelser klippekort, vil opleve en serviceforringelse. De ydelser de ikke længere kan modtage kan eksempelvis være følgende: Samtaler, biografture, gåture hjælpe samt ledsage ved særlige indkøb m.v.

Klippekortsydelsen bruges til planlægning for de svageste borger, og hvis ydelser nedlægges, vil de ikke længere kunne modtage denne hjælp.

Det er Ældre og Omsorgs vurdering, at det ikke vil betyde afskedigelser af personale, da der er en relativ stor personaleomsætning på området.



Udvalg: Social- og Sundhedsudvalget

Politikområde: Ældreområdet

Type: Service

## 57. Reduktion i normeringen på ældrecentre

### Beskrivelse af forslag (formål, indhold)

I forbindelse med vedtagelsen af budget 2020, blev det besluttet at gennemføre en "Sammenhængs- og benchmarkanalyse" på ældreområdet. Analysen udkom den 3. august 2020. Analysens hovedpointer vedrørende ældrecentre er følgende:

- I Brøndby Kommune var bruttoudgiften i 2018, 22.111 kr. pr. 65+ årige borger mens gennemsnittet i nabokommunerne var 20.495 kr. På landsplan var gennemsnittet 20.141 kr. og i de sammenlignelige socioøkonomiske kommuner var gennemsnittet 20.733 kr.
- I Brøndby Kommune var udgiften pr. plads for 65+ brugere 352.879 kr. i 2018, mens gennemsnittet i nabokommunerne var 290.728 kr. På landsplan var gennemsnittet 287.548 kr. og i de sammenlignelige socioøkonomiske kommuner var gennemsnittet 360.481 kr.
- I Brøndby Kommune var nettodriftsudgifter 324.924 kr. pr. plads for 65+ årige i 2018, mens gennemsnittet i nabokommunerne var 266.593 kr. På landsplan var gennemsnittet 252.978 kr. og i de sammenlignelige socioøkonomiske kommuner var gennemsnittet 310.944 kr.

Derudover har Brøndby Kommune deltaget i en benchmark analyse sammen med Hvidovre, Rødovre og Gladsaxe, der viste at en plejehjemsplads (somatisk- og demensplads) i Brøndby Kommune – ifølge regnskab 2020 – var ca. 17.000 kr. dyrere i lønudgift end de næst dyreste og 66.000 kr. dyrere end den billigste kommune.

Ældre og Omsorg foreslår derfor, at reducere normeringen på ældrecentre med ca. et årsværk. Ændringen af normeringen på centrene beregnes forholdsmæssigt ud fra antallet af pladser på det enkelte center.

### Økonomiske og personalemæssige konsekvenser

i 1.000 kr.	2023	2024	2025	2026
Budget i alt	110.377	110.377	110.377	110.377
Personale i alt	245,28	245,28	245,28	245,28

i 1.000 kr.	2023	2024	2025	2026
Reduktion, netto	1.350	1.350	1.350	1.350
Personaleændring	3	3	3	3

Der forventes en personalereduktion på tre årsværk, hvilket svarer til ca. 1,3 mio. kr. Personale i alt er incl. Udgifter til vikarer. Det er Ældre og Omsorg vurdering, at det ikke vil betyde afskedigelser af personale, da der er en relativ stor personaleomsætning på området.

### Øvrige konsekvenser (for borgere, Brøndby 2030)

Ændringen i normering vil have konsekvenser for det eksisterende serviceniveau og medarbejderne vil opleve en mere travl hverdag. De kan have følgende konsekvenser for beboerne: 1) Beboere der må vente på hjælp til visiterede opgaver f.eks. personlig pleje samt ved kald fra nødkald, 2) Beboere kan forvente færre aktiviteter/hjælp ved måltider og aktiviteter, 3) Beboere kan opleve at skulle vente på hjælp og, 4) Beboere vil opleve at personalet har mere travlt.

Udvalg: Social- og Sundhedsudvalget

Politikområde: Administrativ organisation - rådhuspersonale mv Type: Service

## 58. Administrativ besparelse i Ældre og Omsorg – på Rådhuset

### Beskrivelse af forslag (formål, Indhold)

Ældre og Omsorg har en række administrative medarbejdere som arbejder på Rådhuset i forskellige funktioner. Der er følgende funktioner:

- Stab under ældrechefen
- Sagsbehandlere i Hjælpemiddel afdelingen
- Visitatorer
- Medarbejdere i Nexusteam
- Administrative medarbejdere for lederen af Hjemmeplejen
- Staben i Visitationen
- Udskrivningskoordinatorer
- Sundhedsfaglige medarbejdere på rådhuset

Ældre og Omsorg foreslår en administrativ besparelse på 500.000 kr. på Rådhuset, der eventuelt kan fordeles udover flere områder.

### Økonomiske og personalemæssige konsekvenser

i 1.000 kr.	2023	2024	2025	2026
Budget i alt	6.060	6.126	6.148	6.170
Personale i alt	12	12	12	12

i 1.000 kr.	2023	2024	2025	2026
Reduktion, netto	335	500	500	500
Personaleændring	1	1	1	1

Der forventes en besparelse, der dækker over både konto 5 og konto 6 personale.

### Øvrige konsekvenser (for borgere, Brøndby 2030)

Alt afhængig af hvordan besparelsen udmøntes kan den have konsekvenser for borgeren/kommunalbestyrelsen i form af længere sagsbehandling og svartider.

Personalet kan opleve en mere travl hverdag, da færre personaler skal udføre den samme mængde opgaver.

Udvalg: Social- og Sundhedsudvalget

Politikområde: Sundhedsområdet

Type: Service

## 59. Reduktion af sundhedsfremmepulje

### Beskrivelse af forslag (formål, Indhold)

Udvalget har en pulje til rådighed til at afprøve nye sundhedsinitiativer eller støtte enkeltstående sundhedsfremmende tiltag. De ikke-øremærkede midler kan reduceres efter behov og enten for et enkelt budgetår eller mere permanent. I forslaget lægges op til en permanent reduktion på 300.000 kr.

### Økonomiske og personalemæssige konsekvenser

i 1.000 kr.	2023	2024	2025	2026
Budget i alt	643	643	643	643
Personale i alt				

i 1.000 kr.	2023	2024	2025	2026
Reduktion, netto	300	300	300	300
Personaleændring				

### Øvrige konsekvenser (for borgere, Brøndby 2030)

Nedskrivning af budgettet vil reducere muligheden for at udvikle nye sundhedsfremmetiltag eller støtte enkeltstående tiltag, men der vurderes stadig at være et spillerum med det tilbageværende budget.

Udvalg: Social- og Sundhedsudvalget

Politikområde: Sundhedsområdet

Type: Service

## 60. Reduktion pulje til frivillige sociale foreninger og aktiviteter

### Beskrivelse af forslag (formål, Indhold)

Udvalget har en pulje til rådighed til uddeling af midler til frivillige sociale foreninger og frivillige sociale aktiviteter (§18 i Serviceloven). Uddelingen sker en gang årligt og næste gang er ultimo 2022 for tilskudsåret 2023.

Puljen kan reduceres efter behov og for et enkelt budgetår eller permanent. I forslaget ligger en permanent reduktion på 300.000 kr.

Kommunalbestyrelsen skal årligt afsætte et beløb til støtte af frivilligt socialt arbejde – den såkaldte § 18-støtte. Som kompensation for støtten modtager kommunalbestyrelsen et tilskud fra staten via bloktilskuddet, der årligt reguleres med pris- og lønudviklingen. Det beløb, som kommunerne modtager som kompensation for støtten til det frivillige sociale arbejde, er ikke øremærket. Det betyder, at det ikke i serviceloven er fastsat, hvor stort et beløb den enkelte kommune skal afsætte til økonomisk støtte til frivilligt socialt arbejde. Det forudsættes dog generelt, at kommunerne samlet set anvender tilskuddet til det frivillige sociale arbejde.

Der er ikke muligt pt. at få oplyst hvor stort et beløb Brøndby Kommune modtage i bloktilskud, men det kan oplyses af Danmarks statistik har udarbejdet en redegørelse i 2015, hvor Brøndby Kommunes bloktilskud var på 1,2 mio.kr.

### Økonomiske og personalemæssige konsekvenser

i 1.000 kr.	2023	2024	2025	2026
Budget i alt	663	663	663	663
Personale i alt				

i 1.000 kr.	2023	2024	2025	2026
Reduktion, netto	300	300	300	300
Personaleændring				

Der er et samlet budget på 786.000 kr., heraf er reserveret 123.000 kr. til foreningsfest.

### Øvrige konsekvenser (for borgere, Brøndby 2030)

Reduktionen vil betyde, at færre sociale foreninger/aktiviteter kan støttes, eller at de hver især støttes med mindre beløb end hidtil.

Udvalg: Social- og Sundhedsudvalget

Politikområde: Sundhedsområdet

Type: Service

## 61. Implementering af sundhedsaftale – nedlæggelse af restpulje

### Beskrivelse af forslag (formål, Indhold)

Det foreslås af afskaffe puljen til eventuelle udgifter afledt af sundhedsaftalen. Der har gennem mange år været reserveret et beløb til at dække uforudsete udgifter, der måtte komme som følge af centrale tiltag, der bliver rullet ud i kommunerne. Men størstedelen er gennem de seneste år blevet lagt tilbage i kassen i løbet af året.

### Økonomiske og personalemæssige konsekvenser

i 1.000 kr.	2023	2024	2025	2026
Budget i alt	112	112	112	112
Personale i alt				

i 1.000 kr.	2023	2024	2025	2026
Reduktion, netto	112	112	112	112
Personaleændring				

### Øvrige konsekvenser (for borgere, Brøndby 2030)

Hvis puljen nedlægges vil eventuelle uforudsete udgifter skulle dækkes af tillægsbevillinger i løbet af året. På baggrund af de seneste års minimale forbrug af puljen vurderes dette at være en overskuelig konsekvens.

Udvalg: Social- og Sundhedsudvalget

Politikområde: Sundhedsområdet

Type: Service

## 62. Reduktion af normeringen i Tandplejen – reduktion i lønforbrug.

### Beskrivelse af forslag (formål, Indhold)

Tandplejen omfatter ydelser til børn og unge 0-18 år, omsorgstandpleje, speciel tandpleje samt socialtandpleje. Ny lov implementeres pr. juli 2022 og omfatter børn og unge 18- 21 år.

Budgettet samt normeringen er blevet reguleret for den øgede demografi samt lovændringen vedrørende vederlagsfri tandpleje for 18-21 årige

Forslaget omfatter en reduktion af lønbudgettet fra 2023, med 0,6 tandlæge stilling, svarende til 380.000,00 kr.

Om tandsundhed hos Brøndby kommunes børn og unge målt på indberetningspligtige årgange:

Brøndby Kommunes cariesforekomster i forhold til Region Hovedstaden og Landsgennemsnittet:

	5 årige	7 årige	12 årige	15 årige
Brøndby kommune	1,08	1,76	0,41	1,07
Region Hovedstaden	0,79	1,61	0,37	0,86
Landsgennemsnit	0,8	1,76	0,45	1,04

### Økonomiske og personalemæssige konsekvenser

i 1.000 kr.	2023	2024	2025	2026
Budget i alt	12.097	13.251	14.578	15.079
Personale i alt	25,2	27,6	30,4	31,5

i 1.000 kr.	2023	2024	2025	2026
Reduktion, netto	380	380	380	380
Personaleændring	0,6	0,6	0,6	0,6

Der vil ske en reduktion på 0,6 fuldtidsstilling i tandlægenormeringen.

### Øvrige konsekvenser (for borgere, Brøndby 2030)

Borgerne vil opleve en reduktion i serviceniveau i forhold til ventetid på at modtage undersøgelse og/eller behandling samt at sygdomstilfælde i tænder og mund, deraf kan udvikle sig til at blive mere omfattende.

Udvalg: Social- og Sundhedsudvalget

Politikområde: Sundhedsområdet

Type: Service

### 63. Reduktion ved nedlæggelse af ekstra hygiejneindsats

#### Beskrivelse af forslag (formål, Indhold)

Da corona-krisen fyldte meget, besluttede Kommunalbestyrelsen at afsætte et budget til en øget hygiejneindsats for hele kommunen, svarende til en halv stilling. Alle forvaltninger har nu arbejdet med hygiejneforhold for at reducere smittespredning og derfor vurderes behovet at være aftaget. Derfor foreslås, at det afsatte budget nedlægges.

#### Økonomiske og personalemæssige konsekvenser

i 1.000 kr.	2023	2024	2025	2026
Budget i alt	356	356	356	356
Personale i alt	0,5	0,5	0,5	0,5

i 1.000 kr.	2023	2024	2025	2026
Reduktion, netto	356	356	356	356
Personaleændring	0,5	0,5	0,5	0,5

Budgettet er til en halv stilling for en hygiejnesygeplejerske, men stillingen er ikke besat og besparelse vil således kunne effektueres fuldt ud fra start

#### Øvrige konsekvenser (for borgere, Brøndby 2030)

Der vurderes ikke at være væsentlige konsekvenser for borgerne, da særligt de borgervendte funktioner har tilegnet sig hygiejne-kompetencer i forbindelse med håndteringen af corona

Udvalg: Social- og Sundhedsudvalget

Politikområde: Ældreområdet

Type: Service

## 64. Reduktion af visiteret rengøring med fem minutter

### Beskrivelse af forslag (formål, Indhold)

Der bevilges rengøring ud fra borgerens individuelle behov og i Brøndby bevilges der i gennemsnit 22 minutter pr. uge - leveret i et tidsspænd med 15-110 minutter hver tredje uge.

Der er 834 borgere der har indsatsen rengøring. Det forslås at indsatsen omlægges, så der fremover leveres rengøring svarende til en reduktion med fem minutter pr. besøg.

Ældre og Omsorg har beregnet den visiterede tid til rengøring for hjemmeboende borgere sammenlignet med nabokommuner. Da vi ikke har tallene for visiteret timer til rengøring i forhold til antallet af borgere for nabokommunerne, men kun de samlede tal for praktisk hjælp, er man nødt til at beregne andelen, der går til rengøring, ud fra den andel, der gør sig gældende i Brøndby Kommune. Nedenstående tal er fra 2019, da tallene i 2020 er behæftet med usikkerhed på grund af Covid -19, hvor mange kommuner aflyste en del rengøringer.

I Brøndby Kommune bliver der i 2019 gennemsnitligt visiteret 20 minutters rengøring pr. uge pr. borger., hvor gennemsnittallet samlet set i Albertslund, Brøndby, Glostrup, Hvidovre og Høje Tåstrup er 18 minutters rengøring pr. uge pr. borger.

Det vil sige, at selv om vi reducerer rengøringen med 5 minutter hver tredje uge, så ligger vi stadigvæk på gennemsnittet. Derfor foreslår Ældre og Omsorg en ændring af indsatsen rengøring, således at der afsættes fem minutter mindre tid til hvert rengøringsbesøg og skarpt fokus på kun at levere den nødvendige hjælp i hjemmet.

### Økonomiske og personalemæssige konsekvenser

i 1.000 kr.	2023	2024	2025	2026
Budget i alt	4.984	4.984	4.984	4.984
Personale i alt	11,1	11,1	11,1	11,1

i 1.000 kr.	2023	2024	2025	2026
Reduktion, netto	395	395	395	395
Personaleændring	0,88	0,88	0,88	0,88

Ændringen af indsatsen vil frigøre 395.000 kr. i helårseffekt

Det er Ældre og Omsorgs vurdering, at det ikke vil betyde afskedigelser af personale, da der er en relativ stor personaleomsætning på området.

### Øvrige konsekvenser (for borgere, Brøndby 2030)

Borgerne vil stadigvæk få gjort rent, mens personalet vil have mindre tid til rengøringen.





# UDVIDELSESFORSLAG

Nr.	Udvidelsesforslag (drift – service) i 1.000 kr.	Budget 2023	Budget 2024	Budget 2025	Budget 2026
	<b>Udvidelser i alt</b>	<b>36.157</b>	<b>32.508</b>	<b>30.554</b>	<b>27.464</b>
	<b>Økonomiudvalget</b>	<b>5.956</b>	<b>5.606</b>	<b>5.572</b>	<b>5.132</b>
65	Udvikling af myndighedssagsbehandlingen på børneområdet	1.050	1.050	1.050	1.050
66	Ressourcer til TV-inspektion på kommunale matrikler	500	500	500	-
67	Medarbejder til implementering af Klimaplan for Brøndby	650	650	650	650
68	Fastansættelse af medarbejder til myndighedsarbejde vedr. Klimaplan for Brøndby	650	650	650	650
69	Fastansættelse af energikonsulent i TMF	350	650	650	650
70	Forlængede projektansættelser til det fortsatte arbejde med Fremtidens Brøndby Strand	650	650	-	-
71	Projektleder til anlægsteamet i Kommunale Ejendomme i TMF	220	650	650	650
72	Udvidelse af driftsbudgettet for skolernes 1:1 it-strategi for 2023-2026	1.886	806	1.422	1.482
	<b>Teknik- og Miljøudvalget</b>	<b>3.188</b>	<b>2.150</b>	<b>2.300</b>	<b>1.150</b>
73	Fremtidens Brøndby Strand - midlertidighedsstrategi	1.000	1.000	1.000	-
74	Eksterne ressourcer til en særlig indsats ift. ældre byggesager	488	-	-	-
75	Dataindsamling til at understøtte arbejdet med mere varierede boligformer (Brøndby 2030)	300	150	300	150
76	Grøn omstilling af de kommunale køkkener – midler til kompetenceudvikling	500	500	500	500
77	Klimapulje til aktiviteter for borgere og virksomheder	500	500	500	500
78	Grøn mobilitet for borgere og virksomheder	400	-	-	-
	<b>Børne- og Skoleudvalget</b>	<b>10.485</b>	<b>10.360</b>	<b>9.960</b>	<b>8.460</b>
79	Den gode overgang fra hjemmet/sundhedsplejen til dagtilbud	600	600	600	600
80	Ressourcer til opstart af ny daginstitution Tranehaven	550	-	-	-
81	Pulje til rekruttering og fastholdelse på dagtilbudsområdet	1.500	1.500	1.500	1.500
82	Pulje til rekruttering og fastholdelse på skoleområdet	1.500	1.500	1.500	-
83	Opnormering af faglig vejledning i dansk og matematik	375	900	900	900
84	Forankring af bootcamp for elever i 6.- 8.klasse	60	60	60	60
85	Pulje til udvikling af ungeinddragelse og deltagelse i fællesskaber	200	400	-	-
86	Kortlægning og analyse af tilbud til unge i Brøndby	300	-	-	-
87	Tilpasning af specialundervisningsudgifter til forventede forbrug 2022	5.400	5.400	5.400	5.400
	<b>Idræts- og Fritidsudvalget</b>	<b>2.284</b>	<b>-</b>	<b>-</b>	<b>-</b>
88	Genhusning af foreninger og skoler i forbindelse med renovering af svømmehallen på Nørregård	2.284	-	-	-
	<b>Kulturudvalget</b>	<b>600</b>	<b>500</b>	<b>-</b>	<b>-</b>
89	Etablering af cafétilbud i kulturhusene	400	300	-	-
90	Tilskud til Turning Tables	200	200	-	-
	<b>Social- og Sundhedsudvalget</b>	<b>13.644</b>	<b>13.892</b>	<b>12.722</b>	<b>12.722</b>
91	Træning til mennesker med slidgigt i Træningscenter Brøndby	265	265	265	265

Nr.	Udvidelsesforslag (drift – service) i 1.000 kr.	Budget 2023	Budget 2024	Budget 2025	Budget 2026
92	Styrkelsen af indsatsen til borgere med hovedtraumer i Træningscenter Brøndby	390	390	390	390
93	Terapeutstilling til forflytningsopgaver, rehabilitering, undervisning og vejledning på hvert Ældrecenter	1.200	1.200	1.200	1.200
94	Udvikling af trænings- og aktivitetsindsats i sammenhæng med §§ 117,84,79 - Dag hjem	170	170	170	170
95	Social visitator	450	450	450	450
96	Opkvalificering af Social- og sundhedshjælper i Ældre og omsorg - jobrotation sammen med jobcentret	750	750	750	750
97	Ændret mængde på det specialiserede voksenområde	8.374	8.622	8.622	8.622
98	Brobygning mellem kommunale institutioner og civilsamfundet for voksne og seniorer	600	600	600	600
99	Mere hjemlighed på Ældrecentrene	1.170	1.170	-	-
100	Træning til personer med demens der er bruger af personlige og tekniske hjælpemidler mv.	275	275	275	275
	Udvidelser i alt	36.157	32.508	30.554	27.464

Udvalg: Økonomiudvalget

Politikområde: Administrativ organisation - rådhuspersonale mv Type: Service

## 65. Udvikling af myndighedssagsbehandlingen på børneområdet

### Beskrivelse af forslag (formål, indhold)

Over de seneste år er antallet af sager på børneområdet løbende steget. Det har haft en betydning for sagsbehandlingen og dermed også den service, som borgere med behov for hjælp modtager. Kommunalbestyrelsen afsatte i budget 2022 midler til at opnormere antallet af sagsbehandlere. Tendensen med flere og mere komplekse sager fortsætter imidlertid. Det gælder særligt på anbringelsesområdet, hvor de mest komplekse sager er.

Det foreslås, at der afsættes midler til at udvikle myndighedssagsbehandlingen på børneområdet. Der vil særligt være fokus på modtagelsen og anbringelsesområdet. Udviklingen af sagsbehandlingen kan bl.a. ske ved ansættelse af yderligere personale, faglig opkvalificering mv.

Forslaget skal ses som en investering i at sætte tidligere ind over for de familier, der har brug for hjælp og øge kvaliteten i foranstaltningerne. Formålet er samtidig at opnå derved at sætte tidligt ind og fx lave tættere opfølgning og anvende færre ressourcer senere i forløbet med familien. Forslaget vil dermed bidrage til, at økonomien på det specialiserede børneområde ikke fortsat udvikler sig i negativ retning. I forhold til modtagelsen er det konkret at styrke den forebyggende indsats, så der kommer færre visiteringer til de socialfaglige teams, sikre tidlige og mindre indgribende indsatser. I forhold til anbringelsesområdet er der konkret at sikre en tættere opfølgning, nedbringe antallet af klagesager, sikre kvalitet i anbringelserne og udvikling af området.

### Økonomiske og personalemæssige konsekvenser

i 1.000 kr.	2023	2024	2025	2026
Budget i alt	14.616	14.616	14.616	14.616
Personale i alt	29	29	29	29

i 1.000 kr.	2023	2024	2025	2026
Udvidelse, nettodrift	1.050	1.050	1.050	1.050
Personaleændring	2	2	2	2

Der er med forslaget sat midler af til at dække to årsværk.

### Øvrige konsekvenser (for borgere, Brøndby 2030)

Forslaget vil forventeligt medføre en bedre og tidligere indsats for børn og unge i kommunen. Forslaget ligger således i tråd med Brøndby 2030 og fokusområdet "Flere i uddannelse og beskæftigelse", hvor der er en forpligtelse om, at "Familier med behov for støtte modtager den relevante indsats på det rigtige tidspunkt".

Udvalg: Økonomiudvalget

Politikområde: Bygningsdrift

Type: Service

## 66. Ressourcer til TV-inspektion på kommunale matrikler

### Beskrivelse af forslag (formål, Indhold)

Brøndby Kommune ejer på kommunale matrikler over ca. 40 km. forsyningsledninger (vand, kloak), der under jorden sikrer forsyningen til vores ejendomme.

Ledningerne er lige som store dele af bygningsmassen mere end 40 år gamle, og der har ikke i nyere tid systematisk været afsat midler til at få vurderet og dokumenteret tilstanden heraf.

Derfor foreslås der over 3 år afsat 1,5 mio. kr. til at få gennemført TV-inspektion på de kommunale matrikler. Gennemføres inspektionerne, får vi et overblik over den aktuelle tilstand og kan lave en prioriteret indsats ift. genopretning af forsyningsledningerne. Midlerne rækker dog ikke til de afledte handlinger, og forvaltningen vil vende tilbage herom i takt med, at behovene afdækkes.

Ved at midlerne afsættes over en tre-årig periode, kan inspektionsopgaven udbydes samlet, hvilket forventes at kunne give den bedst mulige pris på opgaven. Dertil kommer fordelene ved at lave et flerårigt samarbejde med den virksomhed, der vinder opgaven.

### Økonomiske og personalemæssige konsekvenser

i 1.000 kr.	2023	2024	2025	2026
Budget i alt	17.408	17.408	17.408	
Personale i alt				

i 1.000 kr.	2023	2024	2025	2026
Udvidelse, nettodrift	500	500	500	
Personaleændring				

Forslaget har ingen personalemæssige konsekvenser, da opgaven skal løses af eksterne samarbejdspartnere.

### Øvrige konsekvenser (for borgere, Brøndby 2030)

For brugere af de kommunale ejendomme vil forslaget på sigt betyde, at der kan opretholdes en fortsat sikker drift af de fysiske rammer ved at vandskader, afvandingsproblematikker og udfordringer med rotter forebygges.

Udvalg: Økonomiudvalget

Politikområde: Administrativ organisation - rådhuspersonale mv Type: Service

## 67. Medarbejder til implementering af Klimaplan for Brøndby

### Beskrivelse af forslag (formål, Indhold)

Midlertidig projektansættelse i 4 år til implementering af indsatser i Klimaplan for Brøndby.

For at nå målet om 70% CO<sub>2</sub>-reduktion i 2030 kræver det, at forvaltningen har de nødvendige medarbejderressourcer til at implementere indsatserne i klimaplanen.

Internt i organisationen skal medarbejderen, i samarbejde med de enkelte afdelinger, være med til at igangsætte de indsatser, der er besluttet i klimaplanen.

Eksternt skal medarbejderen stå for den løbende kontakt til boligorganisationer, virksomheder, borgere, foreninger mv. i forbindelse med den grønne omstilling.

Ressourcen placeres i klimateamet i Miljø i Teknik- og Miljøforvaltningen

### Økonomiske og personalemæssige konsekvenser

i 1.000 kr.	2023	2024	2025	2026
Budget i alt				
Personale i alt	13,5	13,5	13,5	13,5

i 1.000 kr.	2023	2024	2025	2026
Udvidelse, nettodrift	650	650	650	650
Personaleændring	1	1	1	1

Medarbejderstaben forøges midlertidigt med et årsværk i 4 år.

### Øvrige konsekvenser (for borgere, Brøndby 2030)

Medarbejderen skal styrke implementering af indsatser for at leve op til Brøndby 2030 og Klimaplan for Brøndby.

Kommunalbestyrelsen har besluttet et mål om 70% CO<sub>2</sub>-reduktion i 2030 og CO<sub>2</sub>-neutralitet i 2050. Det er kun muligt, hvis vi lykkes med at mobilisere både interne og eksterne ressourcer i implementeringen.

Udvalg: Økonomiudvalget

Politikområde: Administrativ organisation - rådhuspersonale mv Type: Service

## 68. Fastansættelse af medarbejder til myndighedsarbejde vedr. Klimaplan for Brøndby

### Beskrivelse af forslag (formål, Indhold)

Forslaget handler om at ændre den nuværende toårige projektansættelse til en fastansættelse.

Formålet med at fastansætte ressourcen (1 årsværk) er at varetage myndigheds- og skal-opgaver i forbindelse med Klimaplan for Brøndby.

Medarbejderen skal varetage de fortsatte myndigheds- og udviklingsopgaver i forbindelse med bl.a.:

- Udrulning af fjernvarme
- Opsætning af ladestandere
- Løbende opdatering af CO2-regnskabet
- Status på indsatser i klimaplanen

Fastansættelsen er en forudsætning for, at ovennævnte indsatser kan implementeres.

Ressourcen placeres i klimateamet i Miljø i Teknik- og Miljøforvaltningen

### Økonomiske og personalemæssige konsekvenser

i 1.000 kr.	2023	2024	2025	2026
Budget i alt				
Personale i alt				

i 1.000 kr.	2023	2024	2025	2026
Udvidelse, nettodrift	650	650	650	650
Personaleændring	1	1	1	1

Toårig projektansættelse ændres til en fastansættelse.

### Øvrige konsekvenser (for borgere, Brøndby 2030)

Implementering af indsatser for at leve op til strategi Brøndby 2030 og Klimaplan for Brøndby.

Kommunalbestyrelsen har besluttet et mål om 70% CO2-reduktion i 2030. Det er kun muligt, hvis flest mulig borgere får fjernvarme, og at der opsættes ladestandere i hele kommunen.

Udvalg: Økonomiudvalget

Politikområde: Administrativ organisation - rådhuspersonale mv Type: Service

## 69. Fastansættelse af energikonsulent i TMF

### Beskrivelse af forslag (formål, Indhold)

I juni 2020 blev der oprettet en tre-årig stilling som energikonsulent i Kommunale Ejendomme i Teknik- og Miljøforvaltningen. Den tidsbegrænsede ansættelse ønskes nu konverteret til permanent ansættelse, da tiltaget vil medføre fortsat markante direkte og afledte besparelser på området.

Mindst 75 % af energikonsulentens arbejdstid anvendes på opgaver vedr. tilsyn, reparation/vedligehold og udskiftning af tekniske installationer – opgaver, som der alternativt ville være behov for at indkøbe eksterne håndværkerydelser til at varetage. Ved en estimeret håndværkertimepris på 500 kr./time svarer dette til at energikonsulentens lønudgift er fuldt finansieret.

Herudover skal energikonsulenten også fremadrettet fortsat arbejde med – og er en forudsætning for – implementering af de 5 prioriterede udviklingstiltag på energiområdet:

1. Udformning og implementering af bygherrestandarder
2. Opdaterede, valide energidata
3. Prioriteret renovering og udskiftning af tekniske installationer
4. Styringsmodel og udbud af fælles serviceaftaler
5. Central styring og monitorering af tekniske anlæg

Navnlig etablering af central styring, udskiftning af utidssvarende udstyr og standardisering af installationer samt udvikling af en styringsmodel for serviceaftaler vil på sigt føre til en betydelig besparelse på området.

### Økonomiske og personalemæssige konsekvenser

i 1.000 kr.	2023	2024	2025	2026
Budget i alt				
Personale i alt	14	14	14	14

i 1.000 kr.	2023	2024	2025	2026
Udvidelse, nettodrift	350	650	650	650
Personaleændring				

Tre-årig projektansættelse ændres til en fastansættelse. Den oprindelige bevilling udløber medio 2023, hvorfor der her er indregnet halvårseffekt.

### Øvrige konsekvenser (for borgere, Brøndby 2030)

Implementering af indsatser for at leve op til strategi Brøndby 2030 og Klimaplan for Brøndby.



Udvalg: Økonomiudvalget

Politikområde: Administrativ organisation - rådhuspersonale mv Type: Service

## 70. Forlængede projektansættelser til det fortsatte arbejde med Fremtidens Brøndby Strand

### Beskrivelse af forslag (formål, Indhold)

I 2020 vedtog Kommunalbestyrelsen, at igangsætte kommunens til dato største strategiske byudviklingsprojekt, Fremtidens Brøndby Strand.

Pt er parallelopdraget for Fremtidens Brøndby Strand ved at blive afsluttet og resultatet heraf skal udmøntes i en strategisk udviklingsplan, der skal vedtages politisk i foråret 2023.

I takt med udviklingen i og konkretiseringen af projektet er der i to tempi afsat midlertidige ressourcer til at sikre fremdriften i arbejdet, som aktuelt er bemanded med 3 årsværk, hvoraf det ene er varigt.

Det ene midlertidige årsværk udløber med udgangen af 2022, det andet med udgangen af 2023. Med dette forslag forlænges begge årsværk til og med 2024, hvor projektet forventes at gå ind i en anden fase, når de fysiske forandringer i bydelen for alvor forventes at gå i gang, og der tages beslutninger om den endelige organiseringsform for byudviklingsprojektet.

I 2023 og 2024 vil der skulle arbejdes med:

- Omsætte udviklingsplanen til kommuneplan og lokalplan i samarbejde med eksisterende og kommende grundejere
- Forberedelser og igangsættelse af byggemodning, udbud, salg
- Kommunikation, borgerinddragelse og midlertidige aktiviteter
- Interessentinvolvering herunder særligt fokus på samarbejdet med de almene aktører i bydelen og grundejerne i bymidten
- Organiseringen af byudviklingen mv.

Skulle der undervejs i det videre arbejde opstå andre organiseringsmodeller for arbejdet – fx i form af et udviklingsselskab – vil der blive foretaget de nødvendige ressourcemæssige tilpasninger i bemanningen.

### Økonomiske og personalemæssige konsekvenser

i 1.000 kr.	2023	2024	2025	2026
Budget i alt				
Personale i alt				

i 1.000 kr.	2023	2024	2025	2026
Udvidelse, nettodrift	650	650 *		
Personaleændring				

I 2024 foreslås det ene årsværk finansieret af Puljen til byudvikling.

### Øvrige konsekvenser (for borgere, Brøndby 2030)

Udvalg: Økonomiudvalget

Politikområde: Administrativ organisation - rådhuspersonale mv Type: Service

## 71. Projektleder til anlægsteamet i Kommunale Ejendomme i TMF

### Beskrivelse af forslag (formål, Indhold)

Kommunale Ejendomme i Teknik- og Miljøforvaltningen driver ca. 240.000 m<sup>2</sup> kommunale bygninger med alt lige fra rengøring, teknisk service og rollen som byggherre på renoveringer og nybyggeri. Samlet set er der ca. 140 medarbejdere, hvoraf de 14 er ansat i drifts-, anlægs- og energiteams fysisk placeret på rådhuset.

Anlægsteamet er pt. bemandet med 4 projektledere, men der er opstået en vakant stilling medio 2022.

Med den igangværende portefølje af anlægsprojekter og de kommende års forventede kommende projekter som forventes besluttet med vedtagelse af Budget 2023, vurderer forvaltningen, at der i en periode på ca. 12 måneder ikke vil være behov for genbesættelse af PL-stillingen.

Baggrunden er, at en række større igangværende projekter afsluttes i løbet af 2.-3. kvartal 2022 og at aktivitetsniveauet skaleres ift. udfordringerne med anlægsrammen således, at projektporteføljen kan løftes med 3 årsværk indtil efteråret 2023. De 3 projektledere i anlægsteamet vil arbejde på 100% kapacitetsudnyttelse ift. at håndtere den samlede opgaveportefølje. Bemandingen vil som sådan være tilpasset opgaveporteføljen, men vil være mere "sårbar" ift. eventuel sygdom, personaleudskiftning, o.lign. i perioden.

Det frigjorte årsværk omdisponeres i 3. kvartal 2022 til rekrutteringen af en anden medarbejder-profil, der med et flerårigt sigte bl.a. skal arbejde med ejendomsstrategi, eksekvering på indkøbsanalysen, optimering af processer og arbejdsgange.

I 2. halvår af 2023 vil det forventede aktivitetsniveau bl.a. på baggrund af opstart af nye byggeprojekter (bl.a. Nørregård Svømmehal, kapacitetsudvidelser ved Enghusene og i børne/unge-tandplejen) nødvendiggøre, at stillingen genbesættes, så anlægsteamet igen udgør 4 projektledere. Derfor søges om udvidelse med et permanent årsværk fra efteråret 2023.

### Økonomiske og personalemæssige konsekvenser

i 1.000 kr.	2023	2024	2025	2026
Budget i alt				
Personale i alt	14	14	14	14

i 1.000 kr.	2023	2024	2025	2026
Udvidelse, nettodrift	220	650	650	650
Personaleændring	1	1	1	1

Der rekrutteres en ny medarbejder fra september 2023, derfor indgår her effekt svarende til en tredjedel årsværk i 2023.

### Øvrige konsekvenser (for borgere, Brøndby 2030)

Udvalg: Økonomiudvalget

Politikområde: Fællesudgifter mv.

Type: Service

## 72. Udvidelse af driftsbudgettet for skolernes 1:1 it-strategi for 2023-2026

### Beskrivelse af forslag (formål, Indhold)

Det tidligere Børneudvalg, Økonomiudvalg og Kommunalbestyrelse besluttede i 2017, at iværksætte en 1:1 strategi på skolerne i Brøndby Kommune. Dette betyder, at der sker udskiftning af IT-udstyr ved f.eks. beskadigelse.

Det er konstateret, at der ikke er overensstemmelse mellem driftsbudgettet og de faktiske udgifter for skolernes it-udstyr til understøttelse af 1:1 strategien. For 2023-2026 mangler 5,6 mio. kr.

Driftsbudgettet for skolernes it-udstyr har ligget konstant på 2,5 mio. kr., og de hidtidige differencer mellem driftsbudget og de faktiske udgifter er finansieret ad hoc frem til og med 2022.

For at skabe et robust og retvisende budget forelægges dette udvidelsesforslag, hvor der er taget højde for befolkningsprognosen - også ift. Kirkebjerg.

### Økonomiske og personalemæssige konsekvenser

i 1.000 kr.	2023	2024	2025	2026
Budget i alt	2.500	2.500	2.500	2.500
Personale i alt				

i 1.000 kr.	2023	2024	2025	2026
Udvidelse, nettodrift	1.886	805	1.422	1.482
Personaleændring				

### Øvrige konsekvenser (for borgere, Brøndby 2030)

Imødekommes forslaget ikke vil Brøndby Kommune ikke længere kunne efterleve 1:1 strategien vedtaget i 2017.

Beregninger viser en forventet reduktion af 1:1 strategien på ca. 40%, såfremt der ikke tilføres flere midler.

Udvalg: Teknik- og Miljøudvalget

Politikområde: Miljø, plan og fællesudgifter

Type: Service

## 73. Fremtidens Brøndby Strand: Midlertidighedsstrategi

### Beskrivelse af forslag (formål, Indhold)

Kommunalbestyrelsen har igangsat byudviklingsprojektet Fremtidens Brøndby Strand i efteråret 2020. De første byggerier vil tidligst vil gå i gang i 2024-25. Derfor er der i 2022 igangsat en strategi for midlertidige og tidlige permanente tiltag: De første skridt mod Fremtidens Brøndby Strand. Teknik- og Miljøforvaltningen anbefaler, at der bevilges økonomi til strategien også i 2023-2025 parallelt med det igangværende forberedelses- og planarbejde.

Formålet med strategien er at skabe forandringer og forbedringer her og nu, samt fastholde oplevelsen af, at nu er vi i gang. Strategien skal løfte bydelens image, opbygge samarbejder og afprøve idéer i 1:1. Erfaringer fra andre byudviklingsprojekter viser, at de beskedne investeringer i midlertidige projekter giver stor værdi i de senere faser.

Strategien består af både ideer til midlertidige projekter (midlertidige haver, byrum, events og projekter for borgerne) og aktiviteter knyttet til de første permanente projekter (fx udvidelse af sivsti, fitnessredskaber, konkrete forbedringer mv.). Desuden foreslår forvaltningen, at der oprettes en Bydelspulje på 100.000 kr. årligt, hvor foreninger og borgere kan søge mindre beløb (5-10.000 kr.) til selv at igangsætte projekter i bydelen.

Alle de foreslåede projekter er vokset ud af den tætte dialog med borgerne. Forvaltningen anbefaler, at der afsættes 1 mio. årligt til strategien i 2023-2025. Der er udarbejdet tre scenarier, Kommunalbestyrelsen kan vælge imellem:

1. 0,5 mio. årligt (bydelspulje + 2-3 midlertidige projekter årligt)
2. 1 mio. årligt (bydelspulje + 1-2 permanente projekter i perioden + 2-3 midlertidige projekter årligt)
3. 1,5 mio. årligt (bydelspulje + 2-3 permanente projekter i perioden + 2-3 midlertidige projekter årligt)

### Økonomiske og personalemæssige konsekvenser

i 1.000 kr.	2023	2024	2025	2026
Budget i alt				
Personale i alt				

i 1.000 kr.	2023	2024	2025	2026
Udvidelse, nettodrift	1.000	1.000	1.000	
Personaleændring				

Indsatserne i Fremtidens Brøndby Strand har hidtil været anlægsfinansieret. Forslaget har ingen personalemæssige konsekvenser, idet midlerne bringes i anvendelse ift. fysiske indsatser og aktiviteter.

### Øvrige konsekvenser (for borgere, Brøndby 2030)

Ideerne til de midlertidige og tidlige permanente projekter udspringer af den igangværende borgerdialog. Der vil løbende komme nye ideer og behov frem, som strategien vil gøre det muligt at rykke på og dermed imødekomme borgernes ønsker og behov. Projekterne bliver udarbejdet i overensstemmelse med og i samarbejde med indsatserne under Brøndby 2030, og der vil fortsat være bred involvering gennem alle projekterne.

Udvalg: Teknik- og Miljøudvalget

Politikområde: Miljø, plan og fællesudgifter

Type: Service

## 74. Eksterne ressourcer til en særlig indsats ift. ældre byggesager

### Beskrivelse af forslag (formål, Indhold)

Brøndby Kommune har gennem nogle år haft udfordringer med at overholde servicemålene for byggesager, som er konkrete mål for sagsbehandlingstiden for forskellige typer byggesager, og har lange sagsbehandlingstider på nogle typer af byggesager.

Forvaltningen har i efteråret 2021 og foråret 2022 igangsat en række forskellige indsatser, som har bidraget til at sænke sagsmængden betydeligt, men for at sænke antallet af gamle sager yderligere, skal der iværksættes flere initiativer.

I forlængelse af Teknik- og Miljøudvalgets politiske drøftelser af udfordringerne og beslutningen om at igangsætte en første etape af sagshåndteringen i 2022, foreslås der i Budget 2023 derfor afsat tilsvarende midler til at gennemføre etape 2.

Den samlede sagsmængde i de to etaper udgør i alt 100 sager, herunder 70 lovliggørelses-sager. Forvaltningen har indhentet tilbud på opgaven hos en ekstern konsulent og med en fast pris pr. sag på 9.750 kr.

Samlet set vil de to etaper således koste 975.000 kr. Første etape bliver som nævnt gennemført i 2022, men i Budget 2023 afsættes 488.000 kr. til etape 2.

### Økonomiske og personalemæssige konsekvenser

i 1.000 kr.	2023	2024	2025	2026
Budget i alt	1.336	1.336	1.336	1.336
Personale i alt				

i 1.000 kr.	2023	2024	2025	2026
Udvidelse, nettodrift	488			
Personaleændring				

Forslaget er tænkt som en ressourcepulje, der kan bruges til at hyre ekstern bistand til håndtering af 50 ældre sager. Forslaget har ingen personalemæssige konsekvenser.

### Øvrige konsekvenser (for borgere, Brøndby 2030)

Forslaget skal i sammenhæng med de øvrige igangsatte initiativer – bl.a. implementering af nyt IT-system, ekstraordinære arbejdsweekender samt ny organisering af arbejdsprocesserne – bidrage til at sænke sagsbehandlingstiden på byggesager.

Udvalg: Teknik- og Miljøudvalget

Politikområde: Miljø, plan og fællesudgifter

Type: Service

## 75. Dataindsamling til at understøtte arbejdet med mere varierede boligformer (Brøndby 2030)

### Beskrivelse af forslag (formål, Indhold)

For at sikre en god byudvikling har vi brug for en styrket viden om vores boligområder og om de mennesker – vores borgere – der bor her.

Dette har en stor betydning for kommunens økonomi og socioøkonomiske balance og giver mulighed for at handle i tide, hvis beboersammensætningen ikke udvikler sig som forventet. Det skaber derved mulighed for en løbende styring, tilpasning og målretning af indsatser.

Solid databaseret viden om borgere i kommunen samt særlige udviklingsområder, f.eks. Fremtidens Brøndby, er med til at skabe et bedre beslutningsgrundlag. En løbende monitorering af beboersammensætningen i f.eks. Kirkebjerg vil spille en stor rolle for udviklingsprojektet Fremtidens Brøndby Strand, da dette datagrundlag kan bidrage til strategiske indsatser fx i Brøndby Strand eller andre dele af byen.

Det er vigtigt, at vi løbende holder øje med beboersammensætningen i Brøndby, og særligt i Kirkebjerg, inden for faktorerne: Antal hjemmeboende børn, indkomstgrundlag, tilknytning til arbejdsmarkedet, uddannelse, etnisk sammensætning, børn med enlige forsørgere, enlig/gift m.v.

For at forstå de kvantitative data og få dybde i monitoreringen er det vigtigt at afholde kvalitative interviews af tilflyttere og fraflyttede borgere hvert andet år. Interviews gennemføres med eksterne ressourcer.

### Økonomiske og personalemæssige konsekvenser

i 1.000 kr.	2023	2024	2025	2026
Budget i alt				
Personale i alt				

i 1.000 kr.	2023	2024	2025	2026
Udvidelse, nettodrift	300	150	300	150
Personaleændring				

Forslaget udspringer af arbejdet med Brøndby 2030, og der har ikke tidligere været afsat midler til formålet. Forslaget har ingen personalemæssige konsekvenser, da det skal gennemføres med brug af eksterne ressourcer.

### Øvrige konsekvenser (for borgere, Brøndby 2030)

Forslaget skal være med til at løfte målsætningerne i Mere varierede boligformer og give os et styrket strategisk overblik, der kan bidrage til at oplyse grundlaget for vores beslutninger om byudvikling.

Udvalg: Teknik- og Miljøudvalget

Politikområde: Miljø, plan og fællesudgifter

Type: Service

## 76. Grøn omstilling af de kommunale køkkener – midler til kompetenceudvikling

### Beskrivelse af forslag (formål, Indhold)

Målet er, at medarbejdere får kompetencerne til at sikre, at:

1. alle kommunale køkkener minimum har sølv i Det Økologiske Spisemærke og to har guld i 2025
2. alle kommunale køkkener har guld i Det Økologiske Spisemærke i 2030

For at nå målet skal en del af køkkenpersonalet have styrket deres kompetencer inden for:

- Mindre madspild
- Bedre udnyttelse af råvarerne
- Mere klimavenlig kost og råvarer i sæson
- Uddannes til food-koordinator

Derudover kan det blive nødvendigt at se på, hvordan flere køkkener kan købe ind sammen.

Omlægning til økologi i de offentlige køkkener vil understøtte, at der bliver serveret mere klimavenlig kost, fordi økonomien nødvendiggør, at der er større fokus på råvarer i sæson, flere grønsager og mindre madspild.

Omstillingen til mere økologi i de offentlige køkkener skal bygge videre på de erfaringer, vi opnår ved omstilling af køkkenerne i de tre plejecentre, som i 2021 har fået bevilliget ca. 200.000 kr. til kompetence udvikling fra Fonden for økologisk landbrug.

### Økonomiske og personalemæssige konsekvenser

i 1.000 kr.	2023	2024	2025	2026
Budget i alt				
Personale i alt				

i 1.000 kr.	2023	2024	2025	2026
Udvidelse, nettodrift	500	500	500	500
Personaleændring				

Forslaget udspringer af arbejdet med Klimaplan for Brøndby, og der har ikke tidligere været afsat midler til formålet. Forslaget har ingen personalemæssige konsekvenser, da kompetenceudviklings-aktiviteterne gennemføres hos/med eksterne samarbejdspartnere.

### Øvrige konsekvenser (for borgere, Brøndby 2030)

Omstillingen understøtter de politiske ambitioner i strategi Brøndby 2030 om at være en mere klimavenlig kommune og at kommunen går foran i den grønne omstilling.

Udvalg: Teknik- og Miljøudvalget

Politikområde: Miljø, plan og fællesudgifter

Type: Service

## 77. Klimapulje til aktiviteter for borgere og virksomheder

### Beskrivelse af forslag (formål, Indhold)

Det er en forudsætning for at nå målet om at reducere kommunes CO<sub>2</sub>-udledning med 70% i 2030, at borgerne og virksomhederne handler mere bæredygtigt og klimavenligt.

Den eksterne klimapulje skal finansiere indsatser rettet mod borgere og i mindre grad virksomheder. Det kan fx være:

- Energitjek hos private borgere
- Adgang til værktøjet Boliganalysen som er en forudsætning for tiltag rettet mod boligejere
- Tilskud til div. borgerdrevne klimaaktiviteter såsom Grønne nabofællesskaber
- Pilotprojekter hos borgere og virksomheder mv.
- Events og vidensdelingsmøder med inspiration og vejledning til en grønnere hverdag

Puljen er skal bidrage til, at øge tempoet for energirenovering af eksisterende boliger, og understøtter dermed målsætningen i KKR Hovedstadens Klima VIP-projekt Energibesparelser i boliger og Klimaplan for Brøndby.

### Økonomiske og personalemæssige konsekvenser

i 1.000 kr.	2023	2024	2025	2026
Budget i alt				
Personale i alt				

i 1.000 kr.	2023	2024	2025	2026
Udvidelse, nettodrift	500	500	500	500
Personaleændring				

Forslaget udspringer af arbejdet med Brøndby 2030 og Klimaplan for Brøndby, og der har ikke tidligere været afsat midler til formålet.

### Øvrige konsekvenser (for borgere, Brøndby 2030)

Puljen er med til, at:

- Understøtte lokale grønne fællesskaber blandt borgere der selv driver den grønne omstilling.
- Understøtte ambitionerne i strategi Brøndby 2030 om at være en klimavenlig kommune og at kommunen går foran.



Udvalg: Teknik- og Miljøudvalget

Politikområde: Miljø, plan og fællesudgifter

Type: Service

## 78. Grøn mobilitet for borgere og virksomheder

### Beskrivelse af forslag (formål, Indhold)

Undersøge de barrierer, der er for at børn og deres forældre vælger en aktiv transportform til skole og institution (gå, løbehjul, cykle), da gode transportvaner starter i barndommen.

Samtidig vil vi undersøge borgernes og virksomhedernes transportadfærd og kortlægge mulige indsatser og tiltag på mobilitetsområdet, herunder brug af cykel, offentlig transport, bil, samkørsel mv. med hjælp fra ekstern konsulent.

Undersøgelsen skal give det nødvendige videns grundlag, så forvaltningen kan koordinere og prioritere de indsatser, der er mest effektive for at fremme en grønnere, mere klimavenlig og aktiv transport i kommunen.

Hvis vi lykkes med at flytte flere borgere fra bilen til cyklen vil vi fremme sundhed, reducere CO2-udledningen og få mindre partikel forurening og støj. Men det kræver, at vi kender barriererne der gør, at borgerne fravælger cyklen i hverdagen.

### Økonomiske konsekvenser

i 1.000 kr.	2023	2024	2025	2026
Budget i alt				
Personale i alt				

i 1.000 kr.	2023	2024	2025
Udvidelse, netto	400		
Personaleændring			

Forslaget udspringer af arbejdet med Klimaplan for Brøndby, og der har ikke tidligere været afsat midler til formålet. Forslaget har ingen personalemæssige konsekvenser, da initiativet skal løses med eksterne konsulent-ressourcer.

### Øvrige konsekvenser (for borgere, personale, Brøndby 2030)

Undersøgelsen skal give det nødvendige vidensgrundlag for indsatser, der skal få flere borgere til at vælge cyklen frem for bilen, når de skal transportere sig. Forslaget understøtter de politiske ambitioner i strategi Brøndby 2030 inden for fokusområderne:

- Mere klimavenlig kommune
- Mere idræt, sport og bevægelse hele livet

Udvalg: Børne- og Skoleudvalget

Politikområde: Dagtilbud og Sundhedspleje

Type: Service

## 79. Den gode overgang fra hjemmet/sundhedsplejen til dagtilbud

### Beskrivelse af forslag (formål, Indhold)

Barnets forældre er den vigtigste ressource i forbindelse med barnets overgang fra hjem til dagtilbud og i det generelle samarbejde om og med barnet. Det er derfor vigtigt med et tæt og respektfuldt samarbejde med forældrene, og at forældrenes aktive rolle i deres barns liv understøttes hele vejen i overgangen fra hjem til dagtilbud og videre i skolen.

Ud over forældrene er sundhedsplejersken den part, der har det bedste indblik i barnets trivsel og udvikling, når barnet skal starte i dagtilbud. Sundhedsplejersken kan derfor medvirke til at sikre en god overlevering, så vigtig viden om barnet ikke går tabt, og at der allerede fra starten kan tages særlige hensyn samt bygges videre på allerede igangsatte indsatser.

Det foreslås på den baggrund, at der fremover deltager en sundhedsplejerske, når forældrene skal til indskrivningssamtale i deres barns dagtilbud.

I indskrivningssamtalen kan sundhedsplejersken understøtte og hjælpe med at fortælle om vigtige emner, der er relevante for de enkelte barn. Dermed sikres et bedre grundlag for, at barnet kan trives, udvikles og få en god start, hvor der er taget højde for eventuelle sårbarheder og udfordringer.

### Økonomiske og personalemæssige konsekvenser

i 1.000 kr.	2023	2024	2025	2026
Budget i alt	0	0	0	0
Personale i alt	0	0	0	0

i 1.000 kr.	2023	2024	2025	2026
Udvidelse, nettodrift	600	600	600	600
Personaleændring	1,162	1,162	1,162	1,162

Der afsættes 600.000 kr. til forslaget til ekstra medarbejderressourcer. Heraf 350.000 kr. (ca. 0,617 stilling) anvendt i Sundhedsplejen og 250.000 kr. (ca. 0,545 stilling) i dagtilbuddene til bl.a. ekstra mødetid, herunder forberedelse og opfølgning i de to enheder.

### Øvrige konsekvenser (for borgere, Brøndby 2030)

Forslaget skal medvirke til at sikre en bedre og tidligere indsats for børn i kommunen. Dette skal føre til, at flere børn oplever en god tid i dagtilbuddet og senere i skolen. Forslaget ligger således i tråd med bl.a. Brøndby 2030 og særligt fokusområdet "Flere i uddannelse og beskæftigelse" og de forpligtelser, der ligger herunder.

Udvalg: Børne- og Skoleudvalget

Politikområde: Dagtilbud og Sundhedspleje

Type: Service

## 80. Ressourcer til opstart af ny daginstitution Tranehaven

### Beskrivelse af forslag (formål, Indhold)

Befolkningstilvæksten i den nye bydel i Kirkebjerg medfører, at antallet af børn i lokalområdet stiger betragteligt de kommende år. Som del af den samlede kapacitetsudvidelse opføres en ny daginstitution, Tranehaven, som forventes færdig 1. juli 2023.

Erfaringer med opstart af nye daginstitutioner viser, at der er behov for i god tid inden bygningen står færdig, at ansætte leder og personale, som er med i opstartsprocessen ift. ansættelser, indkøb af inventar, opstart af små børnegrupper, kommunikation med forældre mv.

På baggrund heraf foreslås det, at der afsættes ekstra ressourcer til at understøtte opstarten af den nye daginstitution Tranehaven i første halvår af 2023. Forvaltningen vurderer, at der vil være behov for 550.000 kr., tilsvarende ansættelse af en ny dagtilbudsleder fra 1. februar 2023 og løbende ansættelse af personale frem mod daginstitutionen står færdig i juli 2023.

Dette for at understøtte, at personale, børn og forældre får en god start i den nye institutionen, og at institutionen kan tages i brug som forventet, for at imødekomme det stigende pasningsbehov i særligt Brøndbyvester.

### Økonomiske og personalemæssige konsekvenser

i 1.000 kr.	2023	2024	2025	2026
Budget i alt	0	0	0	0
Personale i alt	0	0	0	0

i 1.000 kr.	2023	2024	2025	2026
Udvidelse, nettodrift	550	0	0	0
Personaleændring	4	0	0	0

Forslaget er en engangsbevilling for 2023, som dækker udgifter i forbindelse med opstarten af institutionen, *før* bygningen står færdig. Herunder ansættelse af en dagtilbudsleder, to pædagoger og en medhjælper, som ansættes tidligere end forudsat i løn- og driftsudgifterne for daginstitutionen, som fra 1. juli 2023 er indregnet i demografi-puljen på dagtilbudsområdet.

### Øvrige konsekvenser (for borgere, Brøndby 2030)

Forslaget understøtter kvaliteten i kommunens dagtilbud og Brøndby 2030, herunder ambitionen om, at Brøndby bliver en mere attraktiv bosætningskommune. Ibrugtagelsen af Tranehaven er samtidig et vigtigt led, i at sikre den nødvendige kapacitet i kommunens dagtilbud.

Udvalg: Børne- og Skoleudvalget

Politikområde: Dagtilbud og Sundhedspleje

Type: Service

## 81. Pulje til rekruttering og fastholdelse på dagtilbudsområdet

### Beskrivelse af forslag (formål, indhold)

Brøndby Kommune står, som de fleste andre kommuner, over for en stor udfordring i de kommende år med at rekruttere dygtige og uddannede medarbejdere på velfærdsområderne.

Det gælder bl.a. på dagtilbudsområdet, hvor der allerede nu er udfordringer forbundet med at rekruttere og fastholde pædagoger. Det er forventningen, at denne tendens forstærkes over de kommende år, hvor der bl.a. indføres lovbundne minimumsnormeringer og byudviklingen af Kirkebjerg intensivses.

På baggrund heraf foreslås det, at der afsættes en pulje med det formål at styrke mulighederne for rekruttering og fastholdelse i daginstitutionerne. Midlerne skal bl.a. kunne anvendes til at uddanne pædagogmedhjælpere til meritpædagoger og pædagogiske assistenter samt dække de vikarudgifter mv., der vil være forbundet hermed.

Udfordringerne gælder på flere velfærdsområder. Der er derfor også udarbejdet et tilsvarende forslag på skoleområdet ("Pulje til rekruttering og fastholdelse på skoleområdet"). Herudover skal det ses i sammenhæng med reduktionsforslaget om at sænke andelen af uddannede pædagoger i daginstitutionerne, hvor bl.a. flere uddannede pædagogiske assistenter i et vist omfang vil kunne kompensere herfor.

Endelig skal forslaget ses i forlængelse af udvidelsesforslaget fra budget 2022 omkring rekruttering og fastholdelse af pædagoger, hvor der blev afsat midler til at hæve lønnen for pædagoger.

### Økonomiske og personalemæssige konsekvenser

i 1.000 kr.	2023	2024	2025	2026
Budget i alt	0	0	0	0
Personale i alt	0	0	0	0

i 1.000 kr.	2023	2024	2025	2026
Udvidelse, nettodrift	1.500	1.500	1.500	0
Personaleændring	-	-	-	0

Der afsættes 1.500.000 kr. pr. år. Det foreslås, at puljen udmøntes henover tre år fra 2023-2025. Herefter vil dagtilbuddene i samarbejde med skolerne samle op på erfaringerne med fastholdelse og rekruttering af personale.

### Øvrige konsekvenser (for borgere, Brøndby 2030)

Forslaget skal desuden medvirke til at fastholde kvaliteten i kommunens dagtilbud i en tid, hvor det bliver vanskeligere at rekruttere pædagogisk personale af de traditionelle kanaler. Gode dagtilbud af høj kvalitet giver børn et godt udgangspunkt for tiden i skolen og senere i livet. Forslaget er dermed i tråd med Brøndby 2030 og fokusområdet "Flere i uddannelse og beskæftigelse".

Udvalg: Børne- og Skoleudvalget

Politikområde: Skoler, PPR og Uddannelsesvejledning

Type: Service

## 82. Pulje til rekruttering og fastholdelse på skoleområdet

### Beskrivelse af forslag (formål, Indhold)

Brøndby Kommune står, som de fleste andre kommuner, over for en stor udfordring i de kommende år med at rekruttere og fastholde dygtige og uddannede medarbejdere på velfærdsområderne.

Det gælder bl.a. på skoleområdet, hvor det kan være en udfordring at rekruttere og fastholde faguddannede lærere og fastholde nyuddannede.

På baggrund heraf foreslås det, at der afsættes en pulje til kompetenceudvikling på skoleområdet med det formål at styrke mulighederne for rekruttering og fastholdelse på skolerne. Midlerne skal bl.a. kunne anvendes til kompetenceudvikling af medarbejdere, som ikke har en lærerbaggrund og som derfor har brug for flere didaktiske og pædagogiske kompetencer. Derudover har skolerne gode erfaringer med ansættelse af 4. års lærerstuderende, som indgår i undervisningsopgaven med erfarne kollegaer. Ressourcerne kan således også understøtte rekrutteringen af nyuddannede lærere og deres overgang til arbejdet som lærer.

Udfordringerne gælder på flere velfærdsområder. Der er derfor udarbejdet et tilsvarende forslag på dagtilbudsområdet ("Pulje til rekruttering og fastholdelse på dagtilbudsområdet").

### Økonomiske og personalemæssige konsekvenser

i 1.000 kr.	2023	2024	2025	2026
Budget i alt	0	0	0	0
Personale i alt	0	0	0	0

i 1.000 kr.	2023	2024	2025	2026
Udvidelse, nettodrift	1.500	1.500	1.500	0
Personaleændring	1,5	1,5	1,5	0

Der afsættes 900.000 til opnormering af personale og 600.000 til kursusafgifter pr. år. Det foreslås, at puljen udmøntes henover tre år fra 2023-2025. Hvorefter skolerne i samarbejde med dagtilbuddene vil samle op på erfaringerne med fastholdelse og rekruttering af personale.

### Øvrige konsekvenser (for borgere, Brøndby 2030)

Forslaget bidrager til kvalitetsudviklingen af skolerne og understøtter, at undervisningen foretages af kompetencegivende lærere. Forslaget understøtter dermed i tråd med Brøndby 2030 og fokusområdet "Flere i uddannelse og beskæftigelse".

Udvalg: Børne- og Skoleudvalget

Politikområde: Skoler, PPR og Uddannelsesvejledning

Type: Service

### 83. Opnormering af faglig vejledning i dansk og matematik

#### Beskrivelse af forslag (formål, Indhold)

Ambitionen i Brøndby 2030 om, at flere unge skal gennemføre en uddannelse, kræver bl.a., at der sker et generelt løft af elevernes faglige niveau i Brøndbys folkeskoler. Kommunalbestyrelsen behandler i juni et forslag om bl.a. at have et kvalitetsløft af det faglige niveau i dansk og matematik.

De faglige vejledere i dansk og matematik, som er tilknyttet skolerne, har en central rolle ift. at understøtte dette arbejde. Vejlederne understøtter den faglige udvikling på skolen bl.a. ved at vejlede kollegaer og ledelse om metoder i dansk- og matematikundervisningen, tilrettelægge undervisningsforløb på årgangene og give faglig sparring til faglærerne.

Det foreslås, at der bevilges 900.000, til at opnormere antallet af timer, som de faglige vejlederne har til at varetage deres vejlederfunktion. Udvidelsen svarer samlet til 1,5 årsværk - et halvt årsværk pr. skole.

Derved vil vejlederne kunne bidrage yderligere til den faglige udvikling i dansk og matematik på skolerne og i højere grad kunne tilbyde sparring til kollegaer i undervisningen, tilrettelægge indsatser og undervisningsforløb og bidrage i den strategiske udvikling af dansk og matematik på skolerne.

#### Økonomiske og personalemæssige konsekvenser

i 1.000 kr.	2023	2024	2025	2026
Budget i alt	2.610	2.610	2.610	2.610
Personale i alt	4,5	4,5	4,5	4,5

i 1.000 kr.	2023	2024	2025	2026
Udvidelse, nettodrift	375	900	900	900
Personaleændring	0,6	1,5	1,5	1,5

I 2023 udgør udvidelsen 5/12 (375.000 kr.), eftersom forslaget træder i kraft 1. august 2023 i forbindelse med det nye skoleår 2023/24. Herefter udgør udvidelsen 900.000 kr. årligt. Det forventes, at ressourcerne anvendes til at opnormere antallet af timer til de nuværende dansk- og matematikvejledere.

#### Øvrige konsekvenser (for borgere, Brøndby 2030)

Forslaget understøtter Brøndby 2030 og fokusområdet "Flere i uddannelse og beskæftigelse" og målsætningen om, at flere børn lykkes i folkeskolen. Herunder forventes det, at opnormeringen af timer til faglig vejledning kan bidrage til at styrke elevernes faglighed i dansk og matematik.

Udvalg: Børne- og Skoleudvalget

Politikområde: Skoler, PPR og Uddannelsesvejledning

Type: Service

## 84. Forankring af bootcamp for elever i 6.-8.klasse

### Beskrivelse af forslag (formål, Indhold)

Den Boligsociale Helhedsplan i Brøndby Strand har siden 2020 arrangeret en faglig bootcamp for elever i 6. til 8. klasse på Brøndby Strand Skole.

Campen varer en uge og afholdes i næstsidste uge i skolernes sommerferie. Der har gennem årene været 10-15 deltagere, men der vil være mulighed for op til 20 deltagere. Campen er et supplerende undervisningstilbud, der har til formål at styrke elevernes trivsel og faglighed i særligt dansk og matematik og give dem et godt fagligt og socialt afsæt for det nye skoleår.

Brøndby Strand Skole og de deltagende elever har oplevet, at initiativet er med at styrke elevernes faglighed og trivsel og giver dem et bedre afsæt for det nye skoleår.

Som en del af den boligsociale helhedsplan for Brøndby Strand 2021 til 2025 har Brøndby Kommune overtaget ansvaret for bootcampen.

Det foreslås derfor, at bootcampen fremover forankres i Børne-, Kultur- og Idrætsforvaltningen i regi af Ungdomsskolen. Herigennem vil elever fra alle kommunens folkeskoler fremover have mulighed for at deltage i bootcampen. Baseret på erfaringerne fra tidligere år, vurderes det, at der er behov for 60.000 kr. årligt til at dække udgifter til forplejning og personaleressourcer mv.

Forslaget skal ses som led i kvalitetsudviklingen af folkeskolerne og herunder understøttelse af elevernes faglighed i dansk og matematik. Forslaget bidrager også til målsætningen om, at flere unge skal lykkes med at få en ungdomsuddannelse.

### Økonomiske og personalemæssige konsekvenser

i 1.000 kr.	2023	2024	2025	2026
Budget i alt	60	60	60	60
Personale i alt	0	0	0	0

i 1.000 kr.	2023	2024	2025	2026
Udvidelse, nettodrift	60	60	60	60
Personaleændring	0	0	0	0

Bootcampen har hidtil været finansieret af projektmidler fra § 17.4-udvalget "Fælles om unges uddannelse", og midler fra skoleområdet, hvorfor der tidligere ikke har været afsat ressourcer til initiativet under Børne- og Skoleudvalget.

De 60.000 kr. anvendes til at dække forplejning og personaleressourcer.

### Øvrige konsekvenser (for borgere, Brøndby 2030)

Bootcampen er med til at understøtte målsætningerne i Brøndby 2030, herunder at flere børn og unge lykkes i folkeskolen, og flere unge får en ungdomsuddannelse.

Udvalg: Børne- og Skoleudvalget

Politikområde: SSP og Ungeenheden

Type: Service

## 85. Pulje til udvikling af ungeinddragelse og deltagelse i fællesskaber

### Beskrivelse af forslag (formål, Indhold)

Der er i dag flere forskellige aktiviteter, som de unge i kommunen kan gå til eller deltage i. Det omfatter både ungdomsklubber, idrætsforeninger mv. Det er imidlertid en udfordring, at de unge ikke benytter de eksisterende tilbud i særlig høj grad.

Det foreslås, at der oprettes en pulje til udvikling af ungeinddragelse og unges deltagelse i fællesskaber. Puljen skal kunne medfinansiere udvikling og afprøvning af nye former for projekter og tiltag sammen med unge. Formålet med puljen er, at Brøndby Kommune sammen med unge skal skabe nye måder at arbejde med ungeinddragelse på. Der er en erfaring for, at unges deltagelse i fælles aktiviteter øges ved at give unge medindflydelse på, hvilke aktiviteter, der iværksættes.

Ungeinvolvering kan med puljen blive et afsæt for en strategisk tilgang på tværs af kommunale ungeaktører og civilsamfundsaktører med det formål at skabe de bedste forudsætninger for, at unge oplever sig set og hørt. Samtidig kan det, der sættes i værk, medvirke til at skabe nye, ikke-afprøvede muligheder på ungeområdet.

Forslaget skal ses i sammenhæng med forslaget om en kortlægning og analyse af de tilbud, der i dag er på ungeområdet, der bl.a. skal give viden om, hvorvidt vi har de rette tilbud og hvad de unge efterspørger. Puljen etableres således efter færdiggørelsen af kortlægning og analyse af ungetilbud i kommunen. Puljen løber i andet halvår af 2023 og i hele 2024.

Det bemærkes, at kortlægningen og puljen kan gennemføres uafhængigt af hinanden.

### Økonomiske og personalemæssige konsekvenser

i 1.000 kr.	2023	2024	2025	2026
Budget i alt	0	0	0	0
Personale i alt	0	0	0	0

i 1.000 kr.	2023	2024	2025	2026
Udvidelse, nettodrift	200	400	0	0
Personaleændring	0	0	0	0

Med forslaget afsættes der i alt 600.000 kr. til puljen fordelt over 2023 og 2024. Der sker ikke nogen personaleændring som følge heraf. Udgifter til administration af puljen afholdes indenfor SSP og Ungeenhedens eksisterende budget.

### Øvrige konsekvenser (for borgere, Brøndby 2030)

Forslaget ligger i tråd med Brøndby 2030, herunder ift. de to fokusområder "Flere i uddannelse og beskæftigelse" samt "Mere idræt, sport og bevægelse hele livet".



Udvalg: Børne- og Skoleudvalget

Politikområde: Skoler, PPR og Uddannelsesvejledning

Type: Service

## 86. Kortlægning og analyse af tilbud til unge i Brøndby

### Beskrivelse af forslag (formål, Indhold)

Der er i dag forskellige tilbud og mødesteder til de unge i Brøndby Kommune, som de kan benytte i deres fritid. Der er dog flere af de nuværende tilbud, som kun i mindre grad anvendes fast af de målgrupper, som de henvender sig til. Der kan være flere forklaringer herpå, fx at indholdet ikke opleves relevant for målgruppen, at tilbuddet har en uhensigtsmæssig geografisk placering mv.

Det er vigtigt, at der fremover er fritidsmuligheder til de unge i kommunen, der favner de forskellige behov og opleves meningsfulde og relevante for de unge i kommunen. Det gælder for de unge bredt set, men også for de unge, som oplever at have særlige udfordringer socialt, hvor de rette tilbud kan have en forebyggende effekt.

Det foreslås på denne baggrund, at der gennemføres en målrettet afdækning og analyse af de unges oplevelser af de nuværende tilbud og mødesteder, og de unges adfærd, når det gælder fritid. Analysen skal bl.a. belyse, om tilbuddene tilbyder det, de unge efterspørger, om der er uhensigtsmæssige rammer i de tilbuddene mv. Analysen skal samtidig kunne fungere som udgangspunkt for en evt. revidering af kommunens tilbudsvifte fremadrettet.

Analysen gennemføres af en ekstern konsulentvirksomhed.

Forslaget skal ses i sammenhæng med udvidelsesforslaget om pulje til ungeinddragelse, men kan gennemføres uafhængigt af hinanden.

### Økonomiske og personalemæssige konsekvenser

i 1.000 kr.	2023	2024	2025	2026
Budget i alt	0	0	0	0
Personale i alt	0	0	0	0

i 1.000 kr.	2023	2024	2025	2026
Udvidelse, nettodrift	300	0	0	0
Personaleændring	0	0	0	0

Med forslaget afsættes der 300.000 kr. i 2023. Der lægges op til, at analysen gennemføres af en ekstern konsulentvirksomhed, hvorfor der ikke sker en personaleudvidelse som følge af forslaget.

### Øvrige konsekvenser (for borgere, Brøndby 2030)

Forslaget ligger i tråd med Brøndby 2030, herunder ift. de to fokusområder "Flere i uddannelse og beskæftigelse" samt "Mere idræt, sport og bevægelse hele livet".

Udvalg: Børne- og Skoleudvalget

Politikområde: Skoler, PPR og Uddannelsesvejledning

Type: Service

## 87. Tilpasning af specialundervisningsudgifter til forventet forbrug 2022

### Beskrivelse af forslag (formål, Indhold)

Der har været en stigning i andelen af elever, som bliver visiteret til et specialtilbud. Budget 2023 skal derfor tilpasses svarende til det forventede forbrug i 2022.

Der forventes i den seneste prognose for aktiviteten på området køb af flere pladser eksternt, som vil resultere i en forventet merudgift på 4,1 mio. kr., samtidigt med at der forventes at blive solgt færre specialpladser for 1,3 mio. kr. Dette giver tilsammen en forventet merudgift på 5,4 mio. kr.

Der arbejdes målrettet på at fastholde eleverne i egne specialtilbud i stedet for eksterne. Derudover har forvaltningen en ambition om, at iværksætte et samarbejde med andre kommuner i forhold til at møde leverandører af specialundervisning på en ensartet måde.

Kommunalbestyrelsen vedtog ved forhandlingerne om budgettet for 2022-25, at der i 2022 skal udarbejdes en budgetanalyse af det specialiserede socialområde. Analysen er i gang og dækker både det specialiserede børneområde, det specialiserede voksenområde samt overgange på tværs af børneområdet og voksenområdet. Analysen kommer bl.a. med anbefalinger til konkrete handlemuligheder, som kommunen kan tage i anvendelse ift. effektivisering og styring af området.

Forslaget skal ses i sammenhæng med reduktionsforslag vedr. specialundervisningsudgifter, som opfølgning på budgetanalysen. Hvis ikke udvidelsesforslaget medtages i Budget2023, og reduktionsforslaget gennemføres, vil der reelt være tale om samlet besparelse på området på op til 7,9 mio. kr., hvilket ikke vurderes at være realistisk.

### Økonomiske og personalemæssige konsekvenser

i 1.000 kr.	2023	2024	2025	2026
Budget i alt	120.000	120.000	120.000	120.000
Personale i alt	103	103	103	103

i 1.000 kr.	2023	2024	2025	2026
Udvidelse, nettodrift	5.400	5.400	5.400	5.400
Personaleændring	0 - 6	0 - 6	0 - 6	0 - 6

Der søges om en udvidelse på 5,4 mio. kr. pr. år.

### Øvrige konsekvenser (for borgere, Brøndby 2030)

Forslaget skal imødekomme udfordringerne på specialundervisningsområdet og sørge for, at det nuværende niveau kan fastholdes.

Udvalg: Idræts- og Fritidsudvalget

Politikområde: Idræt- og Fritid

Type: Service

## 88. Genhusning af foreninger og skoler i forbindelse med renovering af svømmehallen på Nørregård

### Beskrivelse af forslag (formål, Indhold)

Kommunalbestyrelsen har besluttet at gennemføre en renovering af Nørregaard Svømmehal. Svømmehallen vil derfor være lukket fra januar til september 2023, hvilket betyder, at foreninger, skoler mv. ikke kan benytte svømmehallen. For skolerne betyder det, at de ikke kan gennemføre deres svømmeundervisning, mens det for foreningerne bevirker, at deres aktiviteter ikke kan gennemføres. Det kan få konsekvenser for foreningernes fortsatte virke. Svømmeklubben Vest Brøndby mistede 36 pct. af deres medlemmer (svarende til ca. 400 medlemmer) ifm. renoveringen af Vestbadet i 2017.

Forvaltningen har været i dialog med Vestbadet med henblik på at afdække mulighederne for at genhuse forenings- og skoleaktiviteter i Vestbadet. Skolernes behov for svømmetider vil kunne imødekommes i Vestbadet fuldt ud. Det er forvaltningens vurdering, at det ikke er realistisk at erstatte alle foreningsaktiviteter 1:1, dette da der ikke er tilstrækkeligt med ledig kapacitet i Vestbadet eller i andre nærliggende svømmehaller.

Det foreslås, at der indgås en aftale med Vestbadet, der indebærer leje af svømmebaner samt en udvidelse af Vestbadets åbningstid morgen og aften. Dermed vil der kunne ske en genhusning af alle skoleaktiviteter og ca. 37 pct. af de foreningsaktiviteter, der er i Nørregaard Svømmehal i dag. Derudover foreslås det, at der afsættes en pulje, som kan finansiere leje af svømmebaner i andre kommuner, hvor der er ledig kapacitet. Dermed forventes det muligt at dække samlet ca. 43 pct. af foreningsaktiviteterne. Det vurderes, at de samlede omkostninger vil være op til 2.284.000 kr.

Der skal bemærkes, at der er en række mindre usikkerheder forbundet med beløbet, da det beror på de aftaler, der indgås med Vestbadet og andre kommuner om leje af ledig kapacitet.

### Økonomiske og personalemæssige konsekvenser

i 1.000 kr.	2023	2024	2025	2026
Budget i alt	0	0	0	0
Personale i alt	0	0	0	0

i 1.000 kr.	2023	2024	2025	2026
Udvidelse, nettodrift	2.284	0	0	0
Personaleændring	0	0	0	0

Med forslaget afsættes der op til 2.284.000 kr. i 2023 til genhusning af foreningerne og skoler ifm. renoveringen. De estimeres fordelt på følgende måde baseret på 30 uger: Udvidet åbningstid ca. 372.000, leje af svømmebaner til skolerne i dagtimerne ca. 356.700 kr. leje af svømmebaner til foreningerne ca. 1.205.400 kr., leje af svømmebaner i andre kommuner ca. 350.000 kr. for ca. 700 svømmebaner i 700 timer.

### Øvrige konsekvenser (for borgere, Brøndby 2030)

Forslaget kan få konsekvenser ift. Brøndby 2030 og fokusområdet "Mere idræt, sport og bevægelse hele livet". Det kan således ikke afvises, at foreninger, der har deres aktiviteter i svømmehallen, vil opleve en medlemstilbagegang.

Udvalg: Kulturudvalget

Politikområde: Kultur

Type: Service

## 89. Etablering af cafétilbud i kulturhusene

### Beskrivelse af forslag (formål, indhold)

Brøndbys kulturhuse er i dag velfungerende medborgerhuse, hvor den primære aktivitet er drevet af eksterne foreninger og arrangører, og hvor der også er en række kulturarrangementer arrangeret af kulturhusene selv.

Tidligere blev caféerne i Kilden og Brønden drevet af hhv. Jac Vestegnen i Brønden og FGU i Kilden, men begge disse aktører har opsagt og ophørt samarbejdet. Caféområderne står derfor i dag tomme i begge huse. Der er etableret en midlertidig automatløsning i begge huse, men jf. indsigter fra Kulturvaneundersøgelsen samt flere ugentlige henvendelser fra borgerne, er caféerne savnet. Ikke kun pga. kaffe, kage og gode måltider, men også fordi en café skaber liv, stemning og lokal forankring.

Sammenholdes dette med de tendenser, der viser sig på det bibliotekspolitiske område, hvor værtskab, fleksibilitet og opsøgende formidling er i fokus, kan en caféløsning, der medtænker nogle af de traditionelle "skrankeopgaver", være med til at højne det generelle serviceniveau og tilbyde et bredere, nutidigt og mere kvalitetsbevidst udvalg af og adgang til kulturaktiviteter.

Det foreslås derfor, at der afsættes 400.000 kr. i 2023 til opstart af café i Kulturhuset Brønden og 300.000 i 2024 til opstart af café i Kulturhuset Kilden. Omkostningen er til dækning af et forventet driftsunderskud i det første år af opstarten, samt til faciliteringsomkostninger i forbindelse med reetableringen af cafeområderne, herunder café-interiør. Der er udarbejdet et koncept for fremtidig cafedrift i kulturhusene, hvor caféerne sammentænkes med den daglige drift og udvikling af kulturhusene. Det samlede budget er estimeret til i alt ca. 700.000 kr. fordelt i 2023 og 2024, men beløbene er behæftet med en del usikkerhed.

### Økonomiske og personalemæssige konsekvenser

i 1.000 kr.	2023	2024	2025	2026
Budget i alt	0	0	0	0
Personale i alt	0	0	0	0

i 1.000 kr.	2023	2024	2025	2026
Udvidelse, nettodrift	400	300	0	0
Personaleændring	0	0	0	0

Forslaget indebærer en udvidelse på 400.000 kr. i 2023 til opstart af café i Kulturhuset Brønden og 300.000 i 2024 til opstart af café i Kulturhuset Kilden.

### Øvrige konsekvenser (for borgere, Brøndby 2030)

Forslaget ligger i tråd med Brøndby 2030, da caféerne vil være arenaer, der understøtter meningsfulde fællesskaber på tværs af Brøndbys borgere.

Udvalg: Kulturudvalget

Politikområde: Kultur

Type: Service

## 90. Tilskud til Turning Tables

### Beskrivelse af forslag (formål, indhold)

Turning Tables Danmark er et kulturtilbud til børn og unge i Brøndby Strand med det formål at styrke børn og unge og skabe nybrud i kulturlivet ved at tage afsæt i aktiviteter inden for musik, film og foto. Arbejdet med de unge sker i Brøndby i et unge-drevet "kulturlaboratorie". Brøndby Strand Kulturlab har faste ugentlige aktiviteter og minimum 15 åbne aktivitetstimer pr. uge gennem året.

Turning Tables aktiviteter i Brøndby Strand har et fokus på de unge på 9-20 år. I 2021 deltog 40 børn og unge fast i aktiviteterne i Brøndby Strand. 25 børn deltog med mere løs tilknytning. Da 2021 var plaget af corona, forventes det, at der kommer en højere deltagelse i 2022. Brøndby Kommunes egne kulturhuse har forskellige samskabelsesprojekter med Turning Tables i Brøndby Strand, hvor der bliver stillet en scene, udstillingsvæg eller lignende til rådighed.

Brøndby Kommune bidrager i 2022 til Turning Tables med et tilskud på 100.000 kr. til finansiering af aktiviteter. Tilskuddet er givet under den forventning, at Turning Tables i samarbejde med kommunale aktører – eksempelvis kulturhuset Brønden – udvikler og gennemfører en række forskellige kulturelle og kunstneriske aktiviteter. Da tilskuddet blev bevilget af Kulturudvalget og Social- og Sundhedsudvalget i november 2021, fremgik det, at forslag til fremadrettet medfinansiering af Turning Tables' aktiviteter i Brøndby Strand vil blive fremlagt til budgetforhandlingerne 2023.

Det foreslås, tilskuddet til Turning Tables forøges til 200.000 kr. i 2023 og 2024, og at der gennemføres en evaluering af Turning Tables' aktiviteter i Brøndby Kommune inden eventuel beslutning om fortsat medfinansiering.

### Økonomiske og personalemæssige konsekvenser

i 1.000 kr.	2023	2024	2025	2026
Budget i alt	0	0	0	0
Personale i alt	0	0	0	0

i 1.000 kr.	2023	2024	2025	2026
Udvidelse, nettodrift	200	200	0	0
Personaleændring	0	0	0	0

Med forslaget afsættes der 200.000 kr. i 2023 og 2024. Forslaget indebærer ikke personaleressourcer i kommunen.

### Øvrige konsekvenser (for borgere, Brøndby 2030)

Forslaget ligger i tråd med Brøndby 2030 og fokusområdet "Flere i uddannelse og beskæftigelse", idet håbet med Turning Tables bl.a. er, at hvis unge mennesker oplever succes i arenaer, de normalt ikke forbinder med succesoplevelser, kan disse succeser "overføres" til og løfte andre områder som f.eks. beskæftigelse og uddannelse.

Udvalg: Social- og Sundhedsudvalget

Politikområde: Ældreområdet

Type: Service

## 91. Træning til mennesker med slidgigt i Træningscenter Brøndby

### Beskrivelse af forslag (formål, Indhold)

Slidgigt koster det danske samfund milliarder årligt til behandling, sygedagpenge og førtidspension. Et forskningsstudie fra Syddansk Universitet viser, at det er omkostningseffektivt at tilbyde træning og uddannelse til borgere med slidgigt i knæet, i form af GLA:D træning, hvor der er dokumenteret effekt. 26 ud af 98 kommuner tilbyder i dag GLA:D træning.

Derfor ønsker Ældre og Omsorg at øge fokus på træning af borgere med slidgigt. Ældre og Omsorg vurderer at 88 borgere kan få glæde af tilbuddet, heraf vil 72 af borgerne have behov for at følge et holdforløb på træningscentret i 6 uger 2 gange ugentligt, mens 16 borgere vil kunne varetage træningen selv. Alle borgere får individuel opstart og opfølgning, samt undervisning. Individuel undersøgelse og test efter 6 uger.

Brøndby Kommune har undersøgt hvilke kommuner på Sjælland, der tilbyder GLA:D træning. Følgende kommuner på Sjælland tilbyder GLA:D træning: Roskilde, Slagelse, Stevns, Tårnby Høje-Taastrup, København, Hørsholm, Hillerød, Helsingør, Frederiksberg, Frederikssund, Fredensborg og Albertslund kommuner.

### Økonomiske og personalemæssige konsekvenser

i 1.000 kr.	2023	2024	2025	2026
Budget i alt				
Personale i alt				

i 1.000 kr.	2023	2024	2025	2026
Udvidelse, nettodrift	265	265	265	265
Personaleændring				

De 265.000 kr. skal anvendes til at øge normeringen på træningscentret.

### Øvrige konsekvenser (for borgere, Brøndby 2030)

De borgere som har slidgigt i knæet og modtager GLA:D træning vil opleve et højere funktionsniveau og nedsatte smerter i knæet, og vil helt kunne undgå eller udskyde operation.

Udvalg: Social- og Sundhedsudvalget

Politikområde: Ældreområdet

Type: Service

## 92. Styrkelse af indsatsen til borgere med hovedtraumer i Træningscenter Brøndby

### Beskrivelse af forslag (formål, Indhold)

Ældre og Omsorg ønsker, at etablere tilbud til borgere der har hovedtraumer – særligt hjernerystelser. I dag findes der ikke tilbud til borgere med hovedtraumer i de etablerede systemer, før borger fremstår med massive symptomer og udfordringer, som på sigt kan være fuldstændig invaliderende for borger og meget dyrt samfundsøkonomisk.

Et tilbud til alle borgere med nyopstået hovedtraume med råd og vejledning, og herefter behandling til den procentdel der har længerevarende symptomer, vil have stor positiv effekt på borgerens livssituation og muligheder for tilbagevenden til et normalt liv. Et succesfuldt projekt i samarbejde med jobcentret har vist god effekt, dette tilbud fortsætter, men kun for erhvervsaktive tilknyttet jobcentret.

Ønsket er at kunne give et tilbud til alle borgere i kommunen, så snart hovedtraumet opstår, uagtet deres tilknytning til arbejdsmarkedet. I denne udvidelse er der estimeret med 60 borgere i alt om året, hvor de fleste kun har behov for kort forløb. De 60 borgere er beregnet på baggrund af tal fra hele Danmark og derefter skaleret ned.

### Økonomiske og personalemæssige konsekvenser

i 1.000 kr.	2023	2024	2025	2026
Budget i alt				
Personale i alt				

i 1.000 kr.	2023	2024	2025	2026
Udvidelse, nettodrift	390	390	390	390
Personaleændring				

Af de 390.000 kr. skal de 268.000 kr. anvendes til opnormering i træningscentret, og de resterende 122.000 kr. skal anvendes til ekstern leverandør.

### Øvrige konsekvenser (for borgere, Brøndby 2030)

De borgere som har fået et hovedtraume og ikke er tilknyttet arbejdsmarkedet vil opleve forbedret livskvalitet og muligheder for et selvstændigt liv uden hjælp fra det offentlige.

Udvalg: Social- og Sundhedsudvalget

Politikområde: Ældreområdet

Type: Service

### 93. Terapeutstilling til forflytningsopgaver, rehabilitering, undervisning og vejledning på hvert ældrecenter

#### Beskrivelse af forslag (formål, Indhold)

Terapeutstilling til forflytningsopgaven/ hverdagstræning – herunder undervisning, vejledning af personalet, lejringsopgaver samt ansøgningerne til cpr.- relateret hjælpemidler.

Formålet er:

- at sikre læring til SOSU medarbejderne i Ældre og Omsorg
- at læringen understøtter en praksisnær tilgang
- at der sikres trygge rammer for borgerne at blive forflyttet i
- at forebygge arbejdsskader og utilsigtede hændelser

Terapeuterne skal hjælpe med at afklare og vurdere nye beboere samt deltage i konkrete forflytninger. Derudover skal terapeuterne sparre, vidensdele og undervise SOSU personalet på centrene. Terapeuterne skal også vejlede omkring forflytningshjælpemidler og dokumentationen i Nexus.

Terapeuterne skal også fastholde og vedligeholde kompetencer vedr. forflytning samt uddanne nyansatte og faste vikarer til vedkommende bliver mere kompetente til forflytninger.

#### Økonomiske og personalemæssige konsekvenser

i 1.000 kr.	2023	2024	2025	2026
Budget i alt				
Personale i alt				

i 1.000 kr.	2023	2024	2025	2026
Udvidelse, nettodrift	1.200	1.200	1.200	1.200
Personaleændring				

Udvidelsen vil med 1,2 mio. fordeles forholdsmæssigt til de 3 centre.

#### Øvrige konsekvenser (for borgere, Brøndby 2030)

Borgerne vil opleve tryggere rammer i forbindelse med forflytninger, og vi vil sikre at medarbejdere har de nødvendige kompetencer samt rutiner.



Udvalg: Social- og Sundhedsudvalget

Politikområde: Ældreområdet

Type: Service

## 94. Udvikling af vores trænings- og aktivitetsindsats i sammenhæng med §§84 og 79 - Dag hjemmet

### Beskrivelse af forslag (formål, indhold)

I takt med at borgerne er blevet mere komplekse, er trænings- og aktivitetsindsatsen (§§84 og 79) i Brøndby Kommune ikke udviklet i takt med denne udvikling. Det betyder, at såvel lokaler/placering som metoder ikke længere lever op til det stigende behov daghjem brugere har.

I de lokaler, hvor der er daghjemstilbud i dag, er der ikke plads til alle der har behov for tilbuddet. Samtidig er der borgere som ikke profiterer af det sociale i tilbuddet, men stadigvæk gavn af aktivitetsdelen. Derfor er der brug for mere differentieret tilbud, som tager udgangspunkt i borgerens og de pårørendes situation.

Ældre og Omsorg ønsker, at de fysiske rammer skal udvikles, da de er forældet, og derfor ikke kan anvendes til målgruppen. Derfor skal der ændres i lokalerne, så de bliver mere handicapegnede, og det bliver muligt at skærme udad reagerede borgere. De eksisterende lokaler er i dag primært indrettet til fysisk og psykisk velfungerende borgere.

Derudover skal nye metoder tages i anvendelse. Eksempelvis vil der være borgere (de borgere som ikke profiterer af det sociale aspekt ved et dagtilbud) der skal kunne modtage træning og aktiviteter hjemme hos borgeneren. Disse borgere har ingen gavn af den transport rundt i Brøndby, som er tilfældet i dag, og det kan skabe plads til de borgere, der ikke er plads til i dag.

Derfor skal de ansøgte midler anvendes til at udvikle de fysiske rammer samt udvikle et tilbud, hvor de borgere som ikke profiterer af det sociale aspekt ved tilbuddet, modtager træning og aktiviteter i egen bolig i stedet for i et dagtilbud.

### Økonomiske og personalemæssige konsekvenser

i 1.000 kr.	2023	2024	2025	2026
Budget i alt				
Personale i alt				

i 1.000 kr.	2023	2024	2025	2026
Udvidelse, nettodrift	170	170	170	170
Personaleændring				

I 2023 skal midlerne anvendes til at ændre de fysiske rammer og udvikle daghjemstilbuddet, hvorefter midlerne fra 2024 skal gå til medarbejdertimer til at øge træning- og aktivitetsindsatsen.

### Øvrige konsekvenser (for borgere, Brøndby 2030)

De borgere som i dag i dag kommer i et dagtilbud vil opleve et forbedret og mere "roligt" forløb til gavn for brugerne og deres pårørende.

Udvalg: Social- og Sundhedsudvalget

Politikområde: Ældreområdet

Type: Service

## 95. Social visitator

### Beskrivelse af forslag (formål, Indhold)

Ifølge demografien i Brøndby Kommune har vi et højt antal borgere som lever i social isolation og som ikke har netværk som kan støtte op ved behov for hjælp og støtte. Vores samfund er tiltagende digitalt og tidligere analoge veje forsvinder. Det gør det vanskeligere for borgere som er fritaget for digital post at navigere i samfundet. Brøndby kommune har i øjeblikket et samarbejde med KL omkring kortlægning og projekt "Lettere veje for digitalt udfordrede". Fokus er at gøre flytteprocessen til ældre- og handicapegnet bolig samt plejebolig lettere og mere gennemskuelig. Der er udarbejdet en flyttemappe til afprøvning. Projektet har tydeliggjort at særligt borgere uden netværk har behov for omfattende hjælp og støtte fra kommunen. Med en deltidsstilling i visitationen kan vi samle ekspertisen på et sted, hvilke vil effektivisere arbejdsgange i organisationen og borgere uden netværk vil opleve god og smidig hjælp fra kommunen.

En rundspørge rundt i omegnskommuner viser at man enten har social visitatorer ansat eller overvejer det/ser en fordel i det. Målgruppen er borgerer uden netværk som modtager indsatser fra Ældre og Omsorg. Der vil være et særligt fokus på hjælp til borgere som skal flytte i ældre- og handicapegnet bolig samt plejebolig. Indsatsen består af hjælp til blandt andet at indhente samtykke/fuldmagt, genpart af boligtilbud, lejekontrakt samt ansøgning om indskudslån, boligydelse, opsigelse af nuværende bolig, udvælge og nedpakke bolig, indhente flyttetilbud. Desuden et særligt fokus på borgere som har ophold på vores midlertidige pladser til f.eks. at koordinere låsesmed, omdirigering af post og særlig hovedrengøring.

Jævnfør Servicelovens §§ 81, 82, 83, 88 har Brøndby Kommune pligt til at afhjælpe borgere, der har behov for hjælp, herunder fremgår i § 88 "omsorgspligten", hvor vi skal yde hjælp, hvis borgeren ikke kan tage vare på sig selv. Ved en social visitator vil Brøndby Kommune bedre kunne koordinere hjælpen til de borgere, der har behov.

### Økonomiske og personalemæssige konsekvenser

i 1.000 kr.	2023	2024	2025	2026
Budget i alt				
Personale i alt				

i 1.000 kr.	2023	2024	2025	2026
Udvidelse, nettodrift	450	450	450	450
Personaleændring				

De 450.000 kr. skal anvendes ansættelse af en deltidsmedarbejder (32 timer) i visitationen.

### Øvrige konsekvenser (for borgere, Brøndby 2030)

De borgere der lever i social isolation, og uden pårørende eller nærtstående bedre mulighed for hjælp end i dag.

Udvalg: Social- og Sundhedsudvalget

Politikområde: Ældreområdet

Type: Service

## 96. Opkvalificering af SSH faggruppen i Æ&O – Jobrotation sammen med jobcentret

### Beskrivelse af forslag (formål, Indhold)

Det overordnede formål med projektet er at højne fagligheden hos sygehjælperne og SOSU-hjælperne i Brøndby Kommune og eventuelt motivere dem til at tage SOSU-assistentuddannelsen.

Opkvalificeringsforløbene varer 45 dage med opstart hvert halve år og 24 medarbejdere skal afsted ad gangen. Det vil sige, at der over de 4 år kommer 192 medarbejdere i opkvalificering. De medarbejdere som opkvalificeres erstattes af en ledig i jobrotation. En ledig i jobrotation kan både være en borger fra Brøndby Kommune og fra andre kommuner. Jobcenter Brøndby finder egnede kandidater, og det er lederne på ældrecentre og i hjemmeplejen, som vælger, hvilke kandidater de ønsker at ansætte i jobrotationsvikariatene.

De ledige i jobrotation modtager et 8 ugers opkvalificeringsforløb, der gør dem bedre i stand til at arbejde på et ældrecenter eller i en hjemmepleje. En afledt effekt af jobrotationen, kan være, at de ledige i jobrotation får interesse for faget og vælger en sundhedsfaglig uddannelse bagefter.

### Økonomiske og personalemæssige konsekvenser

i 1.000 kr.	2023	2024	2025	2026
Budget i alt				
Personale i alt				

i 1.000 kr.	2023	2024	2025	2026
Udvidelse, nettodrift	750	750	750	750
Personaleændring				

Ældre og Omsorg søger 750.000 kr. om året i 4 år til opnormering af 192 medarbejdere med 5 timer om ugen i den periode de er på opkvalificering. Opkvalificeringen er et fuldtidskursus på 37 timer om ugen, og da mange af medarbejderne er deltidsansatte, skal de sættes op i tid i kursusperioden. I gennemsnit skal de sættes op i tid med 5 timer. Der er i denne beregning lagt en buffer ind til vikarudgifter, da ikke alle vagter kan erstattes af ledige i jobrotation, og derfor skal dækkes af andet erstatningspersonale. Resten af projektet finansieres af midler i jobcentret.

### Øvrige konsekvenser (for borgere, Brøndby 2030)

Borgere vil – alt andet lige – opleve en højere kvalitet i plejen, hvis personalet opkvalificeres. Derudover kan jobrotationsordningen vække de lediges interesse for faget og dermed gøre det nemmere at rekruttere medarbejdere.

Udvalg: Social- og Sundhedsudvalget

Politikområde: Det specialiserede voksenområde

Type: Service

## 97. Ændret mængde på det specialiserede voksenområde

### Beskrivelse af forslag (formål, Indhold)

I forbindelse med budgetlægningen for 2023-2026 har myndighedsområdet i Specialrådgivningen gennemgået alle visiterede borgere. Forventningen er - ved uændret serviceniveau - en merudgift på 8,4 mio.kr. efter, at der er indregnet et skøn for afgang af borgere i samme periode.

I forbindelse med budgetopfølgningen pr. 31. marts 2022 var forventningen en budgetafvigelse på 10,7 mio. kr., men grundet den igangværende budgetanalyse på området, er der kun søgt om en udvidelse på 7,3 mio. kr.

Mange kommuner oplever, at udgifterne til de indsatser, der vedrører borgere med særlige komplekse problemstillinger, er stigende.

Der ses således både en stigning i antallet af borgere med komplekse udfordringer, der har behov for en indsats, men også en stigning i den gennemsnitlige udgift pr. borger.

For disse borgere, der har brug for længerevarende indsatser, oftest i form af specialiserede botilbud, er det ganske vanskeligt at finde alternative tilbud til grundet kompleksiteten.

Forskellen på oprindeligt budget og regnskab på drift/service udgifter i specialrådgivningen var i 2020 på 10,4 mio. kr., i 2021 på 17,3 mio. kr. og forventet i 2022 på 10,7 mio. kr. Alle tal som merudgifter i forhold til oprindeligt budget.

### Økonomiske og personalemæssige konsekvenser

i 1.000 kr.	2023	2024	2025	2026
Budget i alt	261.108	262.433	262.433	262.433
Personale i alt				

i 1.000 kr.	2023	2024	2025	2026
Udvidelse, nettodrift	8.374	8.622	8.622	8.622
Personaleændring				

### Øvrige konsekvenser (for borgere, Brøndby 2030)

Der er tale om borgere, som allerede er visiteret til forskellige tilbud. Disse borgere vil få en mindre eller anden type indsats end tidligere med risiko for, at de får en mindre indsats end deres funktionsnedsættelse egentlig berettiger til. Ændring i indsats er afgørelser, der vil kunne indbringes for Ankestyrelsen. Ankestyrelsens "Danmarkskort" kan derfor på sigt risikere at ændre sig.

Udvalg: Social- og Sundhedsudvalget

Politikområde: Ældreområdet

Type: Service

## 98. Brobygning mellem kommunale institutioner og civilsamfund for voksne og seniorer

### Beskrivelse af forslag (formål, Indhold)

Foreningsdeltagelsen og den fysiske aktivitet blandt borgere i Brøndby er lav, og som Bevæg dig for livet visionskommune, er kommunen særligt forpligtet til at gøre det aktive og sociale liv tilgængeligt for flere borgere.

Borgere i kommunale forløb og tilbud er ofte inaktive og foreningsuvante og mangler støtte til at opsøge foreninger og selvorganiserede fællesskaber. Det er vanskeligt at få kontakt til borgere, som er ikke aktive, og det er derfor hensigtsmæssigt at benytte borgernes møde med de kommunale institutioner til at etablere en bro videre til meningsfulde og alsidige fællesskaber. Erfaringer fra andre kommuner er få, men til gengæld gode dér, hvor der er afsat tilstrækkelige ressourcer til brobygningen.

Forløbsprogrammer såsom KOL- og diabeteshold, skaber ofte resultater i form af forbedret fysisk form i forløbsperioden, men fører sjældent til varige livsstilsændringer. Fysioterapeuter på Brøndby Træningscenter har derfor forsøgsvist samarbejdet med enkelte foreninger og et kommercielt fitnesscenter, hvor borgerne er blevet introduceret til fritidstilbud, hvilket har haft en god effekt. Træningscenteret har dog ikke ressourcer til at udvikle brobygningen yderligere. Der vurderes at være et potentiale i at udbygge brobygningen til at omfatte andre kommunale institutioner, fx jobcenteret, Multihuset og Pensionisthusene, hvilket vil kræve yderligere ressourcer.

Det foreslås på denne baggrund, at der afsættes ressourcer til ansættelse af en brobygger, der skal etablere en overgang fra kommunale institutioner i Social- og Sundhedsforvaltningen til civilsamfundet, så endnu flere voksne og seniorer i Brøndby Kommune bliver en del af aktive og trivselsfremmende fællesskaber.

### Økonomiske og personalemæssige konsekvenser

i 1.000 kr.	2023	2024	2025	2026
Budget i alt	0	0	0	0
Personale i alt	0	0	0	0

i 1.000 kr.	2023	2024	2025	2026
Udvidelse, nettodrift	600	600	600	600
Personaleændring	1	1	1	1

Med forslaget afsættes der 600.000 kr. årligt til ansættelse af en brobygger, der kan skabe en overgang for voksne borgere i kommunale institutioner til fællesskaber i civilsamfundet.

### Øvrige konsekvenser (for borgere, Brøndby 2030)

Forslaget ligger i tråd med Brøndby 2030, herunder ift. de to fokusområder "Mere idræt, sport og bevægelse hele livet" og "Flere i uddannelse og beskæftigelse".

Udvalg: Social- og Sundhedsudvalget

Politikområde: Ældreområdet

Type: Service

## 99. Mere hjemlighed på ældrecentrene

### Beskrivelse af forslag (formål, indhold)

Følelsen af hjemlighed, genkendelighed og et identitetsskabende miljø er med til at skabe værdighed for beboerne på ældrecentrene. Derfor ønsker Ældre og Omsorg, at sætte fokus på ældrecentrenes hjemlighed, da der er udfordringer med at skabe hjemlighed på centrenes fællesarealer. Det skyldes blandt andet at ældrecentrene er etableret i en tid, hvor beboerne var mere selvhjulpne end de er i dag. Der stilles større krav til de fysiske rammer, når beboernes funktionsniveau er så "dårlig", og det derfor er ekstra svært at indrette fællesarealerne, så de fremstår mindre institutionsagtige.

Det vil være forskelligt, hvad behovet er på det enkelte center. Eksempelvis skal der findes løsninger for Æblehavens ude og inde arealer, og på Nygårds Plads skal der udelukkende findes løsninger for inde arealerne, hvor det primært er området omkring de nye køkkener, der skal gøres mere hjemligt. På Gildhøjhjemmets mere ældre fysiske rammer kalder det på andre og måske mere alternative løsninger, hvis der skal skabes mere hjemlige rammer.

Der søges om midler til at indgå aftale med en arkitekt, der har speciale i at skabe hjemlighed på ældrecentre. I januar 2023 skal der udarbejdes et kommissorium med en tidsplan for hvert ældrecenter. Dernæst skal der planlægges en inddragelsesproces, hvor beboer, pårørende og personale inddrages i løsningerne. Afslutningsvis skal arkitektens præsenteres og godkendes af projektgruppen.

Ultimo 2023 og 2024 skal arkitektens forslag implementeres på ældrecentrene. Det vil være nødvendigt at faseopdele implementeringen af projektet, da det ikke vil være fagligt forsvarligt, at "lukke" alle afdelinger på en gang.

Det er Ældre og Omsorgs vurdering, at projektet vil omfatte indretning af fællesarealer, malerarbejde, rumændringer, ændring af udearealer i Æblehaven og indkøb af møbler m.m.

### Økonomiske og personalemæssige konsekvenser

i 1.000 kr.	2023	2024	2025	2026
Budget i alt				
Personale i alt				

i 1.000 kr.	2023	2024	2025	2026
Udvidelse, nettodrift	1.170	1.170		
Personaleændring				

De ansøgte midler skal anvendes til rådgivning samt implementering af projektet. Fordelingen af midlerne mellem centrene, vil ske ud fra en samlet vurdering af behov og projekternes udformning.

### Øvrige konsekvenser (for borgere, Brøndby 2030)

Beboerne, pårørende og personale på kommunens 3 ældrecentre vil opleve, at fællesarealerne – ude som inde -- vil fremstå mere hjemligt.

Udvalg: Social- og Sundhedsudvalget

Politikområde: Ældreområdet

Type: Service

## 100. Træning til personer med demens der bruger personlige og tekniske hjælpemidler m.m.

### Beskrivelse af forslag (formål, indhold)

Da antallet af komplekse demente borgere med trænings- og plejebenhov stiger, er der brug for at få udviklet træningsindsatsen for de demente på kommunens ældrecentre.

Det stigende antal demente betyder også, at der kommer flere og flere borgere med demensproblematikker på de somatiske afdelinger.

Derfor søger Ældre og Omsorg om midler til udvikling af trænings- og sansemuligheder med mere VR-teknologi og træningsudstyr, der er tilpasset borgere med særlige behov – herunder demens.

Borgere med demens har i højere grad brug for individuel træning, da de ikke i samme grad profiterer af holdtræning. Mere individuel træning kræver flere medarbejderressourcer, hvorfor der søges om midler til personale.

### Økonomiske og personalemæssige konsekvenser

i 1.000 kr.	2023	2024	2025	2026
Budget i alt				
Personale i alt				

i 1.000 kr.	2023	2024	2025	2026
Udvidelse, nettodrift	275	275	275	275
Personaleændring				

Midlerne skal i 2023 anvendes til at udvikle, indrette og udstyre træningsindsatsen for borger med eksempelvis demens. Derefter skal midlerne anvendes til drift (25.000 kr.) og til lønmidler (250.000 kr.) til at styrke selve træningsindsatsen.

### Øvrige konsekvenser (for borgere, Brøndby 2030)

Borger med særlige behov – herunder demente – vil opleve et forbedret træningstilbud. Den forbedrede træningsindsats kan eksempelvis betyde at borgere med demens bliver mere stimuleret og dermed mindre udad reagerende, hvilket betyder at de bedre kan håndteres på de somatiske afdelinger. Derudover får de et mere værdigt liv på ældrecentret.